

**HONDA**

TDR51Z  
TDR52Z

# ZOOMER e:

## 三包服务及使用说明书

使用前请仔细阅读说明书，未了解电动自行车的特性前，请不要使用。请用户妥善保存使用说明书。

五羊 - 本田摩托（广州）有限公司



五羊-本田

执行标准:

GB17761-2024

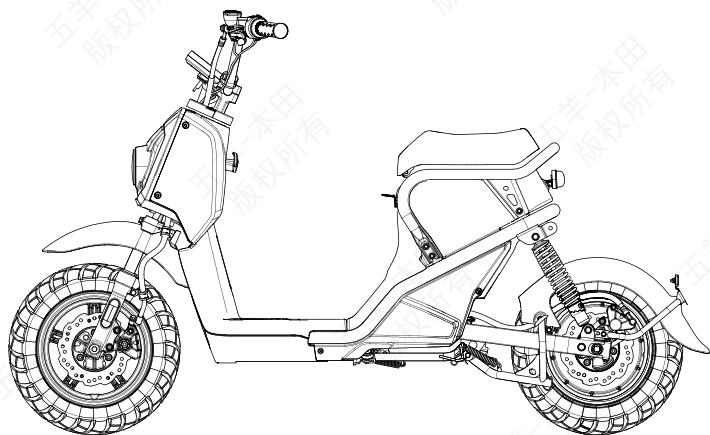
GB42295-2022 及第 1 号修改单

GB42296-2022 及第 1 号修改单

GB43854-2024

TDR51Z

TDR52Z



●在驾驶前，请仔细阅读此《三包服务及使用说明书》和充分地熟悉其中的内容。在未了解电动自行车的特性前，请不要使用本车辆。请用户妥善保存使用说明书。

本《三包服务及使用说明书》所载的全部内容，在交付印刷之前，是根据最新掌握的产品资料而编制的。五羊-本田摩托（广州）有限公司秉承精益求精、不断进取的精神，因此可能随时对产品作出更改，并保留随时修改规格、设计而不事先通知的权利，并且也不就此承担任何责任。本书的图片资料仅供参考，可能与您实际车辆有所差异，具体式样请以实物为准。

未经五羊-本田摩托（广州）有限公司的书面同意，不得翻印本《三包服务及使用说明书》的任何部分。

五羊-本田摩托（广州）有限公司

本资料发行日期：2026年04月

## 致顾客

感谢您选购五羊 - 本田电动车！

欢迎您加入五羊 - 本田用户大家庭。为了您的生命安全和使您得到更愉快的驾驶乐趣，在驾驶前，请阅读本使用说明书。您的生命安全不仅取决于您个人的机警及对驾驶的熟悉程度，也取决于车辆的性能。每次外出驾驶前的检查及定期保养是最基本的需要。在需要进行定期保养时，请您按照本使用说明书有关内容，进行各项保养和修理工作。

驾驶电动车带有一定的危险性，因为使用任何一种交通工具都不能保证绝对安全。与汽车不同，电动车没有金属保护外罩，所以驾驶前的检查及定期保养是最基本的需要，安全将会是您的回报。只要您能正确理解车辆的性能，熟练掌握安全驾驶的方法，遵守交通规则，那么五羊 - 本田电动车将会成为您安全的、理想的交通工具。应该将本使用说明书当作车辆的一个永久性部件看待，即使当车辆转让给他人时，也应随车一同转交给新车主。

我们将与您保持密切联系，倾听您对五羊 - 本田产品的宝贵意见，谢谢合作！

再次提醒您，在驾驶前，请仔细阅读此《三包服务及使用说明书》和充分地熟悉其中的内容。在未了解电动车的特性前，请不要使用本车辆，请用户妥善保存使用说明书。

感谢您选购五羊 - 本田电动车。

祝您驾驶愉快！

五羊 - 本田摩托（广州）有限公司

## 与我们联系

如果您在使用五羊 - 本田电动车的过程中有任何意见或建议，请向下述部门或您当地的五羊 - 本田服务店反映，以便及时解决，谢谢合作！

### 五羊 - 本田摩托（广州）有限公司

地址：广州市增城新塘镇永和新新六路1号

电话：(020)3298 9888

邮编：511356

公司网址：<https://www.wuyang-honda.com>

微信公众号：五羊本田摩托

全国统一客服热线：95105798

服务监督电话：(020)3298 9988

我司个人信息保护责任者联系电话：020-32989888 转 89711



五羊本田  
微信小程序



微信公众号



下载本书

## 重要的注意事项

为了确保您的安全、增加您驾骑的乐趣：

- 请仔细阅读本使用说明书。
- 请遵照本使用说明书中的所有建议和操作步骤。
- 请密切关注本使用说明书中记载的和车辆身上粘贴的安全信息。

您和他人的安全十分重要。安全驾骑本车辆是一项重要的责任。

为了帮助您作出安全方面的正确决策，我们在本使用说明书中提供了安全标签的相关信息。这些信息旨在提醒您注意可能会伤害到您或他人的潜在危险。

当然，要我们列出与车辆骑乘和保养相关的所有危险是不切实际或不可能的。您必须自行作出正确判断。

您将会看到各种形式的重要安全信息，其中包括：

- 车辆身上的安全标签。
- 以安全警告⚠️符号开头的安全信息以及下列几种警告用语之一：危险、警告或小心。这些警告用语的含义是：

**⚠️ 危险**

若不遵照指示，将会造成严重的人员伤亡。

**⚠️ 警告**

若不遵照指示，可能会造成严重的人员伤亡。

**⚠️ 小心**

若不遵照指示，可能导致人员受伤。

**⚠️ 当心触电**

这里表示有高压电（超过 36V 安全电压）请勿接触其带电部位，否则导致严重灼伤或触电造成严重伤害或死亡。

以下标题的下方列有其他重要信息：

**注意** 帮助您避免损坏车辆或其他财产或环境的信息。

## 请选用五羊 - 本田纯正零部件

为了保证广大用户的利益及五羊 - 本田电动车的优良性能和高品质，在您需要时请选用五羊 - 本田纯正零部件。

### 一、为什么要选用纯正零部件？

- 质量可靠：售后服务用零件的质量完全与整车生产的零部件质量一致。
- 供应便利：在用户需要时，以适宜的价格，可靠的质量快速提供给用户，以保证全体用户的利益。
- 有时假冒产品表面看起来与五羊 - 本田纯正零部件没有区别，但若维修和使用起来，情况就大大不同了，假冒件会加速使用性能的劣质化。

### 二、怎样订购纯正零部件？

- 销售渠道：纯正零部件是五羊 - 本田公司营销服务部零配件中心通过分布于全国各地的“五羊 - 本田服务店”向全国销售的。
- 当您购买时请认明“五羊 - 本田纯正零部件”的标识。
- 请您向当地的“五羊 - 本田服务店”购买纯正零部件。

**注意**

使用非五羊 - 本田纯正零部件可能影响您的行车安全！未按产品使用说明要求使用、维护、保管本产品将会影响您要求提供“三包服务”及质量保证的权利。为了您的安全，请慎重考虑！

**注意**

请勿对车辆电路、行走、制动等影响车辆行驶安全性的部件进行改装，因为这会影响车辆优越性能的发挥与延续，且降低车辆的驾乘安全性。

---

产品型号：

型号	本型号特点
TDR51Z	前碟/后碟、手制动、铝轮、Wi LINK 车载通讯装置、智能锁、TCS、USB、400W 电机、48V/24Ah 锂电池、主支架
TDR52Z	前碟/后碟、手制动、铝轮、Wi LINK 车载通讯装置、智能锁、TCS、USB、400W 电机、48V/30Ah 锂电池

# 目录

一、车辆安全	1	锂电池的健康评估	34
安全指南	1	保险丝	35
安全注意事项	2	制动液	35
骑乘注意事项	3	轮胎（检查 / 更换）	35
配件和改装	4	检查侧支架	36
装载指南	4	检查调速控制手把	37
二、操作指南	5	制动器	37
零部件位置图	5	检查制动液	37
仪表	6	检查制动片	37
开关	7	调整后悬挂系统	38
转向锁	8	更换钥匙的电池	38
侧支架电机停止开关	8	四、故障处理	39
定速巡航开关	8	车辆不能启动	39
TCS 防滑模式 开启 / 关闭	9	故障指示灯亮起及显示故障代码	39
能量回收	9	防滑指示灯	40
智能钥匙系统	10	灯泡 / 灯具 / LED 烧坏	40
钥匙	10	电池无法充电	40
感应智能钥匙操作范围	10	感应智能钥匙（PKE）不能正常工作	41
电源开关 解锁 / 锁定	11	保险丝熔断	41
防盗报警系统	14	电池温度过高车辆发出报警声音	41
启动车辆电源	15	轮胎的修补	42
关闭车辆电源	16	五、相关信息	42
驾骑车辆	16	钥匙	42
Wi LINK 车载通讯装置快速操作指南	18	车辆的养护	44
锂电池	22	车辆的存放	45
电池的安裝和拆卸	24	车辆的运输	45
充电器	25	您与环境	45
使用充电器充电	27	车架号码和电机号码	46
USB 充电接口	28	车辆铭牌	46
存放设备	28	六、技术参数	47
三、保养维护	30	头盔型号	50
保养的重要性	30	七、销售三包服务	51
保养周期表	30	三包事项说明	52
保养规范	31	销售三包服务隐私政策	
驾骑前检查	31	电动自行车火灾预防及火灾处置措施指南	
更换部件说明	32	附 零售信息卡	
电机	32		
控制器	32		
锂电池的保养维护	33		


# 一、车辆安全

## 安全指南

为了增强您的安全性，请遵照以下指南：

- 执行本使用说明书指定的所有日常和常规检查。
- 严禁 16 周岁以下人员驾驶电动自行车上道路行驶。
- 电动自行车应当在非机动车道内行驶，最高时速不得超过 15km/h；在没有非机动车道的道路上，应当靠车行道的右侧行驶。
- 不要将车辆借给不会操纵的人员行驶，以免发生事故伤害。
- 车辆应按照法律法规规定搭载人员或物品，严禁超载。
- 骑行时佩戴符合 GB811 规定的电动自行车头盔。不接打电话，不带耳机听音乐等。在指定车道行驶、不闯红灯、不逆行、不越道，骑行时不得牵引、攀扶机动车。
- 雨、雪天骑行，制动距离会延长，注意减速慢行；暴雨等恶劣天气，尽量避免出行。
- 电动自行车不要加装车篷、伞具、防雨罩等影响安全骑行的装置、设备等。
- 调整车把或鞍座时，应注意不得露出把立管、鞍管的安全线标记（适用时）。
- 不酒后驾驶、不超速行驶、不并行行驶。
- 车辆不要停放在建筑门厅、疏散楼梯、走道和安全出口处。
- 车辆不要在居住建筑内充电和停放，充电时应远离可燃物，充电时间不宜过长。
- 电池应按照电池说明书要求的方法正确使用和保养，废旧电池不可擅自进行拆解，应当由相关专业部门组织回收。
- 充电器应按照充电器的说明书要求的方法正确使用和维护，使用前请仔细阅读充电器警示语；更换充电器，应当和电池型号匹配。
- 车辆电源损坏或充电系统出现异常故障，请前往五羊 - 本田服务店进行检修。
- 电动自行车 / 电动摩托车存放、充电环境应当满足《公安部关于规范电动车停放充电加强火灾防范的通告》的要求。

### 始终佩戴头盔

事实证明：头盔和防护服能明显减少头部和其他部位受伤的几率并降低受伤严重程度。因此，一定要始终穿戴通过认证的头盔和防护服。（ 第 2 页）

### 骑乘之前

确保您身体状况良好、注意力集中，而且没有喝酒或吃药。确保您穿戴上通过认证的头盔和防护服。

### 花时间去学习和练习

即使您驾驶过其他车辆，也要先在安全区域练习驾驶本车辆，以熟悉本车辆的运转和操作方式并适应车辆的大小和重量。

### 骑车时要有防护意识

时刻留意您周围的车辆，不要想当然地认为其他司机都能看到您。要随时做好紧急刹车或躲避绕行的准备。

### 让自己更容易被看到

让别人可以更轻松地发现您，特别是在晚上，做法如下：穿戴反光服、处在其他驾驶员可以看到您的位置、转弯或变道之前打开转向灯并在必要时使用喇叭提醒其他人。


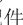
### 驾骑时量力而行

驾骑时绝不要超出您的个人能力范围之外，也不要超过条件允许的速度。疲劳和疏忽会削弱您作出正确判断和安全驾骑的能力。

### 勿在喝酒或吃药后骑车

饮用酒精或吃药后不得骑车。即使是饮用酒精饮料，也会降低您对条件变化做出反应的能力，而且，喝酒越多，您的反应时间就越慢。吃药后也会产生相同的影响。喝酒或吃药后请勿骑车，也不要让您的朋友酒后驾骑。

### 让您的爱车保持安全状态

妥善保养您的车辆，让您的爱车始终保持安全驾骑状态，这很重要。每次骑乘前都要检查您的车辆，并完成所有推荐的保养与维护。严禁超载（ 第 4 页），不要擅自改装车辆或加装会影响安全性的配件（第  4 页）。

### 处理意外事件

人身安全是您的第一要务。如果您或其他任何人受伤，应当先仔细评估伤情的严重程度，并判断继续驾骑是否安全。必要时请呼叫紧急援助。如果碰撞事件牵涉到其他人或车辆，则还应当遵循适用的法律法规。

若您决定继续驾骑，首先切断车辆电源，将车辆电源关闭，并评估车辆的状况。检查是否漏油，检查关键螺母和螺栓是否紧固，并检查方向把、方向柱、制动器和车轮。

请缓慢谨慎驾骑。您的车辆可能已经受到了不会马上显现出来的损坏，请尽快将其送到五羊 - 本田服务店或有资质的维修店进行彻底检查。如果撞车事故严重损坏您的车辆，则可能存在触电风险。请勿触摸电器零部件或它们的连接线。

- 避免接触电池电解液
  - ▶ 严重的撞车事故可能会导致电池电解液泄漏。避免电解液接触皮肤或眼睛。电池的电解液具有腐蚀性。如果您意外接触电解液，请用大量的水冲洗接触部位并立即就医。
- 使用适用于电器火灾的灭火器
  - ▶ 发生电器火灾时，切勿用水扑救，否则可能会引发危险。
- 不要接触电线裸露的金属部位和接头。防止人员意外触电。

## 锂电池异常处理

如果电动车发出异味，则可能存在故障。请立即将您的车辆停在室外的安全位置并远离易燃物，切断整车电源，然后联系五羊-本田服务店。

### 警告

由于该电动车使用的是高压（超过 36V）供电系统，如果您在发生事故时处理不当，则可能会导致意外发生，从而造成人员死亡或重伤。  
如果您发生事故时，请遵循本使用说明书中所述的方法和说明进行操作。

## 安全注意事项

- 启动前，确保电机锁定已解除，然后观察车辆及周围状况有无异常。
- 打开电源开关，检查电量、灯光、蜂鸣器、刹车、轮胎等安全项。
- 收起中心支架或侧支架，跨坐在鞍座上，慢慢向内旋转调速转把。
- 骑行过程中，驾驶者应双手握住车把，双脚放于脚踏板上。
- 请避免剧烈的车把操作或单手驾驶，注意驾驶安全。
- 由于没有引擎声，应时刻注意周围的情况，关注其他车辆和行人。
- 检查各反射器是否有破损或污染，必要时请及时处理。

### 防护服

确保骑乘人员都穿戴有通过认证的头盔、护目镜和醒目的防护服。避免穿着宽松的衣物，以避免被车辆的任何部件夹住。根据天气和路况谨慎骑行。

### 手套

具有高耐磨性的全指皮手套。  
戴皮手套，既可温暖您的手，又可防止您的手免受起泡、开裂、烧伤、碰伤之苦。选择灵活性好、不阻碍操作、与手的大小合适、耐磨的皮制手套。

### 靴子或骑乘鞋

穿着结实且防滑，并能保护脚蹠的骑行靴或骑行鞋。选择高筒鞋子，不能穿拖鞋。

### 服装

适合骑乘用的具有防护作用的醒目长袖衫和耐穿的裤子（或者防护套装）。  
尽量选择颜色鲜明的服装，为防止万一，请穿长袖衫和长裤，一旦发生意外，可减少您受伤的程度；勿穿太宽松服装，以免绞绊在您的车辆上。

### 护目镜

戴好防尘面罩或护目镜，可保护您的眼睛免受尘土之扰，并增强您的视觉。驾驶前，请确保骑乘人员都已戴上头盔、护目镜等防护装备。

### 护膝

冬天手脚容易受冻，请选择质好、操作性好、保暖性高的产品。

### 雨天的装束

选择防水性好，紧贴身体的雨衣，接缝做过防水加工的最好。另外还要使别人容易看到自己，所以要尽量选择明亮、显眼的颜色。

### 头盔

请选用本车型适用的通过安全标准认证，可视度高，尺寸符合您的头部大小的头盔。请详细阅读头盔说明书后再使用。

- 选用骑行乘员安全适合头型尺寸的合格的头盔；
  - 使用时必须系紧系带；
  - 必须使用符合本车型标准要求的头盔类型。
  - 头盔如果发生过一次较大撞击事故停止使用；
  - 注意保管，不要用有腐蚀性溶剂擦洗头盔外面；
  - 请按头盔的使用期限使用，超过使用期限请更换。
  - 使用不阻碍视线的面罩或其他通过认证的护目镜。
- 在车祸中头部受伤往往是致命的。头盔是防护服装中最重要的部分，因为头盔可以使您的头部处于舒适安全的状态。为保证人身安全，切记要根据摩托车排量 / 电动车电机额定功率总和选择佩戴符合国家标准 GB811 且大小与头的尺寸合适的头盔。驾驶时要正确系好带子，带面罩的头盔上若有伤痕，会造成光的乱反射，从而妨碍视线，请勿使用。夕阳时请不要使用影响视线的面罩。另外，请不要使用因翻摔等原因而受到损伤的头盔。  
一个颜色鲜艳的头盔可以使您在交通中更“醒目”。“全盔”比“半盔”更安全，请尽量戴“全盔”。

### 警告

不佩戴头盔会增加撞车事故中严重伤亡的机率。  
确保您及随乘者都始终佩戴通过认证的头盔和防护服。

## 骑乘注意事项

- 保持自然姿势，方能驾驶自如。
- 在路面损坏或沙石路上应慢速行驶，注意观察。
- 在光线较弱的情况下行驶（夜间、雾天等），视线不佳，可能造成撞车、倾倒，请务必使用照明装置以及打开前大灯。如果前大灯故障，请推行。请联系五羊-本田维修店进行检修。
- 不同的驾驶习惯以及不同的使用环境均会影响续行里程，持续高速行驶、频繁刹车和启动、载重物骑乘、上陡坡、轮胎胎压不足、

车上加装耗电设备及逆风行驶等情况，均会导致续行里程的减少。续行里程也与电池容量大小密切相关。

### 磨合期

在最初的 100 km 行驶里程内，遵循这些指南以确保电动自行车以后的可靠性和性能。

- 避免突然启动、突然加速。
- 避免紧急制动。
- 请谨慎驾驶。

### 制动器

遵守以下指南：

- 避免过度地紧急制动。
  - ▶突然制动会降低车辆的稳定性。
  - ▶如果条件允许，转弯前要减速，不然您会有滑倒的危险。
- 在低摩擦力路面上骑行时请小心。
  - ▶在这种地面上轮胎更容易打滑，需要更长的制动距离。
- 避免连续制动。
  - ▶在长而陡的坡路下坡等情况下，反复制动会导致制动器严重过热，影响制动效果。
- 为了提高制动效果，请同时使用前后制动器。

### 潮湿多雨的环境

潮湿的环境下，路面湿滑，而且潮湿的制动器降低了制动效率。在潮湿情况下制动时要格外小心，不要高速行驶，谨慎转向，特别要注意增加制动距离，提前制动以防意外发生。

如果制动器变得潮湿，可以在低速驾驶时使用制动器，这样有助于快速干燥。

雨雪天气暴雨等恶劣天气，因地面湿滑会带来危险，请尽量避免出行。

### 停车

- 车辆不要停放在建筑门厅、疏散楼梯、走道和安全出口处；应停放在车辆保管站或安全的地方。
- 车辆停放在稳固平坦的地面上。
- 如果必须停在稍微倾斜或松散的地面上，停稳并让车辆不能移动或翻倒。
- 确保高温部件不会接触到易燃物品。
- 电机旋转过程中及停止后不久，不可接触电机及其周围部件。

- 为了降低被盗风险，请务必关闭车辆电源，锁好转向车把。➡第 8 页  
请设置防盗报警系统。➡第 14 页  
此外，还推荐使用其他防盗装置。

### 用侧支架停车

1. 关闭车辆电源。➡第 16 页
2. 使用侧支架
  - ▶放下侧支架。慢慢向左倾斜车辆直到其重量集中到侧支架上。
3. 将车把完全转向左边。
  - ▶如果将车把转向右边，会降低稳定性并可能会导致车辆摔倒。
4. 设置防盗报警系统。➡第 14 页

### 警告

电机周围部件、制动器在电机旋转过程中和停止后不久仍处于高温状态。如果触碰，可能导致烫伤。

- 电机周围部件、制动器等高温部位温度下降前，不可触碰。
- 高温部件不可与可燃物接触，也不可让其他人接触。

## 配件和改装

- 我们强烈建议您不要随意将车辆改装或更改原件的位置。不要添加除本公司专为您的车辆设计的配件以外的任何其他配件或对车辆的原有设计进行改装。因为这样将会严重影响车辆的灵活性、稳定性及制动性能，不安全。
- 对车辆进行改装也可能会使您的保修服务失效，并且导致您的车辆不能合法在公共道路上行驶。在您决定在车辆上添加配件之前，先要确定哪些改装是安全合法的。
- 随意将车辆改装或更改原件的位置，都是不符合行车安全和违反有关交通管理规定的。对于因用户自行改装造成的一切质量问题及后果，由用户承担一切责任。因此，请用户切实遵守国家、地方对车辆使用的规定。

### 警告

不恰当的配件或改装可能会引起撞车事故，在事故中您可能严重受伤甚至死亡。

遵守本使用说明书中关于配件和改装的所有指示。

- 不要在车辆上加挂拖车或加装跨斗。您的车辆并没有这些配件的设计，它们的使用会严重损坏车辆的操纵性。
- 不准违规改装车辆和使用不合格的电池、充电设备。
- 禁止改装车辆，尤其改变电池容量、电压、提高车辆限制的最高车速，避免发生危险。

### 注意

如车辆安装车载通讯装置，请勿在整车车载通讯装置上方加装其他部品，尤其是金属类部品，也请不要随意更改安装位置、安装角度。否则车辆 APP 的部分功能将无法使用。

### 附件


本公司附件经过我司精心设计，并在车辆上测试过。用户如因使用、安装劣质附件（含耗电设备）时，所导致的不良后果由用户自行承担，本公司不承担因此而产生的不良后果及责任。

采用附件时，请用户做到以下几点：

1. 仔细检查附件。以不阻挡视线、不减少离地间隙及侧倾角，不限制悬挂机构及转向机构的移动，不改变坐姿、不阻碍操作控制为佳。
2. 非五羊-本田的挡风罩，可能因设计不良或安装不当，而产生较大的空气阻力，致使驾驶不稳。
3. 由于附件的配备可能会改变乘坐的姿势，从而导致在紧急情况下，对车的操作的反应会有所迟缓。
4. 请参阅技术参数，切勿随意加装任何电器设备。这样会使车辆的电气系统超载，将保险丝烧断，并降低电池的使用寿命，在夜间行驶时有可能会突然发生车灯熄灭的危险；并有可能导致火灾。
5. 安装非五羊-本田原厂防盗器有可能会导致火灾及其它的不良后果，尤其是采用破坏原装电缆电线的安装方法。
6. 本车的设计不适于侧三轮车（跨斗）或拖车，若安装上边车或拖车，会使控制机构失灵或严重失控。

## 装载指南

车辆应按照法律法规搭载人员或物品，严禁超载。本车仅限驾驶员一名乘骑（年满16周岁以上），切勿超载行驶，不要额外搭载成人或小孩，以免造成人身伤害。方向把上不要悬挂物品。脚踏板上不要放置大件物品影响操控性。

- 搭载额外的负重会影响车辆的操纵性、制动性和稳定性。承载重物时，驾驶时一定要保持安全速度。
- 避免超载，保持在规定的装载限制范围内。不能超过整车额定载重量  第47页
- 请勿在车把附近放置物品，否则可能影响车把操作。
- 绑紧所有行李，均匀平稳地放在靠近车辆中心的位置。
- 不要在车灯或电机处放置物品。
- 检查前后轮胎，确保合适的胎压。

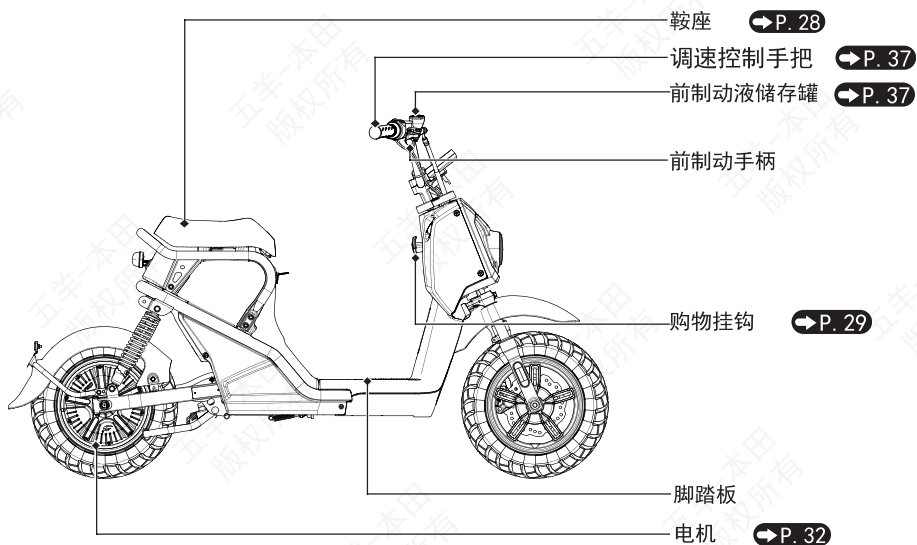
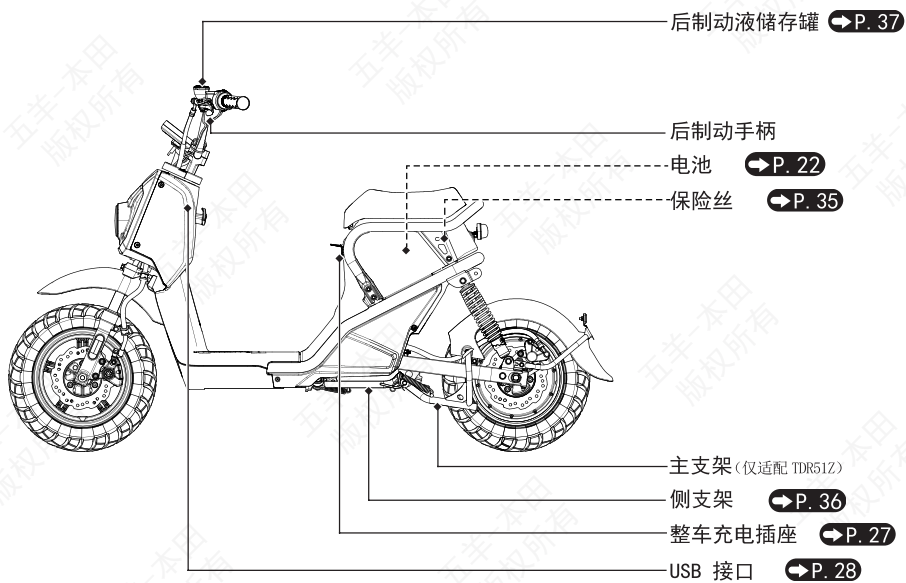
### 警告

超载或装载不当会导致意外事故，造成严重伤亡。

请按照本使用说明书上的装载限制和其他装载指南进行装载。

## 二、操作指南

### 零部件位置图



## 仪表

### 车速表 (km/h)

- 显示当前车辆行驶速度 (km/h)
- 显示 P 驻车模式 (不可行驶)
  - 从关闭状态打开车辆电源后, 显示 P。
  - 收起侧支架, 并按下 P 按钮或捏前/后制动手柄时解除驻车模式, 显示 0。
  - 打下侧支架, 显示 P。
- 显示故障代码 **▶ P. 39**
  - 当车辆出现电气故障时, 显示故障代码。请立即到五羊 - 本田维修店检修。

### 续航里程指示灯

### 总里程指示灯

### 剩余电量百分比

### 环型指示灯

绿色: P 档时      蓝色: D 档 / A 档  
橙色: S 档时

### 时钟显示

当手机 APP 绑定车辆后, 将会自动校准时间显示。

### 总里程表 / 续航里程表 (km)

- 总里程表**  
在解除 P 驻车模式后, 总里程指示灯亮起, 显示总里程数。
- 续航里程表**  
在 P 驻车模式时, 续航里程指示灯亮起, 显示续航里程数。  
▶ 路况复杂时 (例如连续爬坡等), 续航里程会出现较大的波动。

### 电量表

显示电池电量, 满格表示高电量。当只显示最后一格电量时, 表示电量不足, 请必须尽快充电。

## 指示灯

如果任何一个指示灯应显示却没有显示, 请交由五羊 - 本田服务店检修。

### READY 可行驶指示灯

车辆可行驶时指示灯亮起。

- 当车辆在 P 档模式时, 指示灯不亮。
- 当车辆解除 P 档模式可行驶状态时, 指示灯亮起。
- 当车辆正常行驶中 (车速不为 0 时), 指示灯常亮。

### 电话来电提示灯

当有来电时, 电话来电指示灯亮起。

- 如没有接通来电时, 指示灯亮起约 15 秒后熄灭。
- 需要手机与车辆绑定。
- 需要手机与车辆蓝牙连接。

### 能量回收指示灯

车辆制动且能量进行回收工作时亮起。 **▶ P. 9**

### 防滑指示灯

- 当启动车辆电源时亮起, 车辆自检 2 秒后熄灭。表示防滑控制已准备就绪。
- 当防滑控制运行时闪烁。如果驾驶时点亮: **▶ P. 40**

### 防滑关闭指示灯

当防滑控制关闭时点亮。  
**▶ P. 9**

### 故障指示灯

车辆出现电气故障时, 故障指示灯亮起或有规律闪烁。请立即到五羊 - 本田维修店检修。

### 侧支架电机停止开关指示灯

**▶ P. 8**

### 蓝牙连接指示灯

当车辆与手机蓝牙连接成功时点亮。  
▶ 需要手机与车辆绑定。

### 定速巡航

**▶ P. 8**

### GSM 网络信号指示

### 车辆定位信号指示

### 左转向信号指示灯

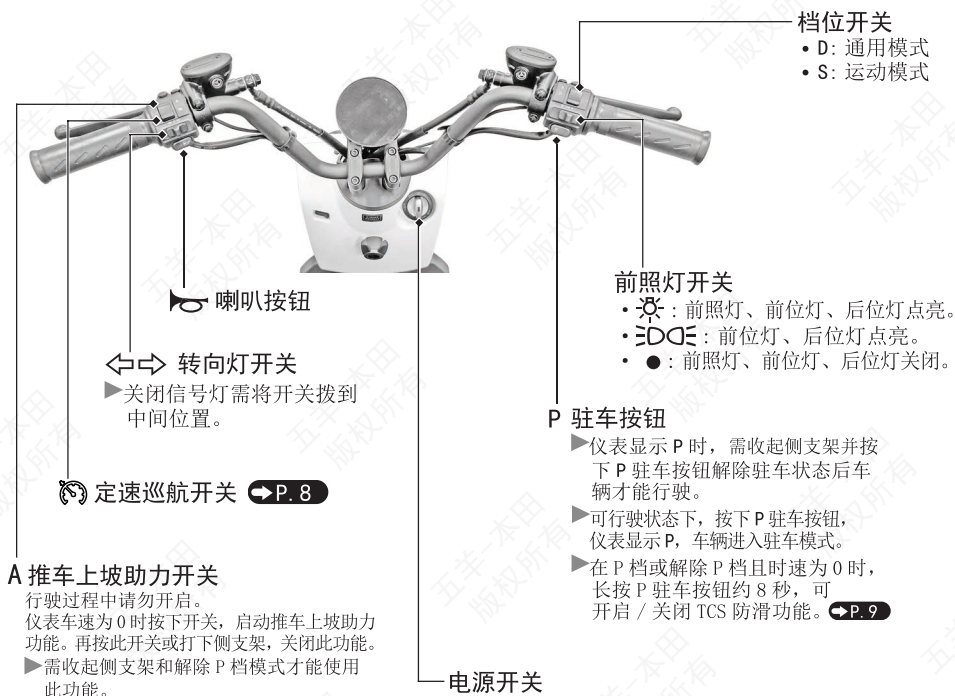
### 右转向信号指示灯

### S 运动档指示灯

### D 标准档指示灯

### A 推车上坡助力档指示灯

# 开关



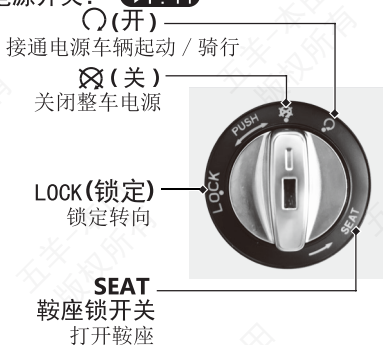
## A 推车上坡助力开关

行驶过程中请勿开启。  
仪表车速为 0 时按下开关，启动推车上坡助力功能。再按此开关或打下侧支架，关闭此功能。  
▶需收起侧支架和解除 P 档模式才能使用此功能。

## 电源开关

打开 / 关闭整车电气系统，锁定转向和打开鞍座。

解锁电源开关: → P. 11



### 注意

- 车辆停止但电源开关仍在 (开) 位置，将继续消耗电池电量。
- 严禁在驾驶过程中转动电源开关。

## 转向锁

### 转向锁

停放时锁定转向以防被推走。

同时推荐 U 型车轮锁或相似的装置。




### 警告

行驶过程中，请勿将电源开关转到 LOCK（转向锁）位置，否则会导致车辆失去控制，导致意外事故，造成严重伤亡。

### 锁定

- ① 方向把向左转至尽头。
- ② 向里按下电源开关向然后旋到 LOCK 位置。
  - ▶ 如果很难锁上可以轻轻摇晃手把。
  - ▶ 解锁电源开关。➡ P. 11
- ③ 锁定电源开关。➡ P. 12
  - ▶ 感应智能钥匙锁定。➡ P. 12
  - ▶ 按键遥控钥匙锁定。➡ P. 13

### 解锁

按下电源开关，将电源开关旋转至  (关) 位置。

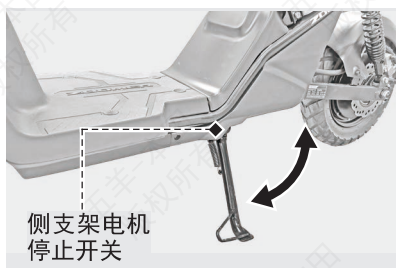
- ▶ 感应智能钥匙解锁。➡ P. 11
- ▶ 按键遥控钥匙解锁。➡ P. 12

## 侧支架电机停止开关

车辆配备侧支架电机停止开关。

侧支架放下时，侧支架电机停止开关指示灯亮起。仪表显示 P 档状态。

如侧支架放下，电机将不会工作，无法骑行。



## 定速巡航开关

定速巡航模式功能，使用时可保持恒定速度行驶。请在宽阔的以及加减速、停止操作少的道路上使用。

### ● 开启定速巡航模式：

正常安全行驶后，操作调速转把达到期望车速，待车速稳定后按下巡航开关，进入定速巡航模式。

### ● 解除定速巡航模式：

- ① 使用刹车，定速巡航解除。（推荐）
- ② 按下定速巡航开关，定速巡航解除。
- ③ 调速转把复位后，再次转动调速转把，定速巡航解除。

### 注意

上坡或下坡时，不能保持定速巡航所设定的车速。

### 警告


在车辆较多、路况复杂、天气恶劣等不安全的情况下，禁止使用定速巡航模式功能，避免发生事故，造成重伤或死亡。  
如在加速 / 减速过程中按下定速巡航开关，加速 / 减速将持续，导致车速高于 / 低于设定车速，可能引发重大事故。

---

## TCS 防滑模式 开启 / 关闭

骑行车辆经过湿滑路面时，开启该功能防止后轮打滑摔倒。

在 P 档或解除 P 档且时速为 0 时，长按 P 驻车按钮约 8 秒，可开启 / 关闭 TCS 防滑功能。  第 7 页

选择 TCS 关闭后，仪表指示灯  亮起。

每次重启车辆电源都会默认开启 TCS 功能。

当关闭防滑控制系统功能后，轮胎容易打滑。

驾驶经过湿滑路面时请注意不要急加速，防止后轮打滑。

---

## 能量回收

车辆具有能量回收功能。当电量状态指示灯亮起时，车辆正在进行能量回收工作。

在车辆制动时，电机将动能转换成电能，通过控制器控制，给整车锂电池充电，以达成能量回收的目的。

▶ 骑行车辆制动时，且当锂电池电量小于 100% 时，当能量回收时，指示灯亮起。

### 注意

- 能量回收有一定的充电能力，不能代替充电器充电功能。
- 由于用户的驾驶情况不同，能量回收电量也有所不同。

## 智能钥匙系统

智能锁系统可以不需钥匙插入电源开关插槽里的情况下，在感应范围内可操作电源开关。此智能锁系统采用低强度无线电波。它可能会对心脏起搏器等医疗设备有影响。

### 钥匙

本车辆配备以下钥匙：

- 感应智能钥匙（1个）
- 按键遥控钥匙（1个）
- 机械钥匙以及钥匙号码牌

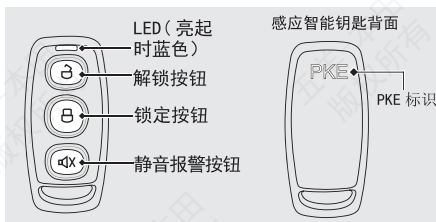
携带感应智能钥匙 / 按键遥控钥匙可以执行以下操作：

- ▶ 锁定或解锁电源开关。
- ▶ 打开鞍座。
- ▶ 锁定或解锁转向装置。

### ■ 感应智能钥匙（PKE）

无需将钥匙插入电源开关插槽里的情况下，在感应范围内可操作电源开关。

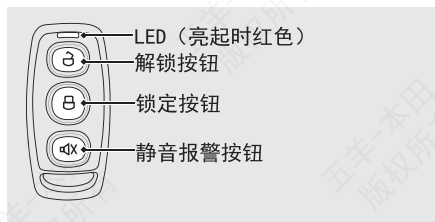
▶ 按下任何按钮时 LED 亮起时蓝色



### ■ 按键遥控钥匙

无需将钥匙插入电源开关插槽里的情况下，需要按下按钮后才能操作电源开关。

▶ 按下任何按钮时 LED 亮起时红色



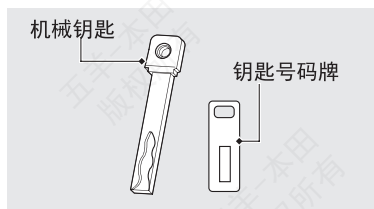
### ■ 机械钥匙和钥匙号码牌

本车辆有机械钥匙和带有钥匙编号的钥匙号码牌。请将钥匙号码牌妥善保管好。

机械钥匙用于以下情况使用：

当没有感应智能钥匙和按键遥控钥匙时，或钥匙不能正常使用时，或车辆断电时，可使用机械钥匙进行以下操作。

- ▶ 解锁电源开关。▶ 第 12 页
- ▶ 锁定或解锁转向装置。
- ▶ 打开鞍座。▶ 第 28 页

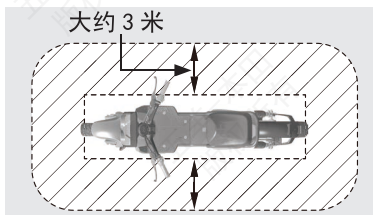


### 感应智能钥匙操作范围

智能钥匙系统使用的是低强度无线电波。因此，操作范围可能更大，也可能更小，或者感应智能钥匙系统在以下情况下可能无法正常工作：

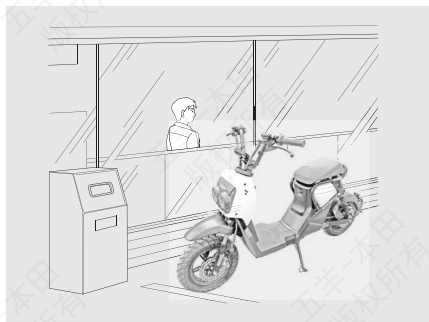
- 当感应智能钥匙电池耗尽时。
- 当附近有电视塔、发电站、无线电台或机场等产生强烈无线电波或噪音的设施时。
- 当您把感应智能钥匙与笔记本电脑或无线通讯设备，如收音机或手机一起携带时。
- 当感应智能钥匙与金属物体接触或被金属物体覆盖时。

该系统可以在下图所示的阴影区域内进行操作。



您在墙或窗户的另一侧，如果感应智能钥匙在车辆的操作感应作范围内，仍然可以解锁电源开关并启动车辆。

- ▶ 请您将车辆停在感应工作范围外的区域。
- ▶ 请您将感应智能钥匙放置在感应工作范围外的区域。



如果感应智能钥匙在感应操作范围内，任何人都可以执行以下操作：

- 解锁电源开关
- 打开鞍座
- 解锁转向锁

在您上下车辆或驾驭时，您应始终将感应智能钥匙带在身上。

请勿将感应智能钥匙放在任何隔间内。

无论何时离开车辆，务必关闭电源开关和锁定转向锁。 ➔ P. 8

## 电源开关 解锁 / 锁定

### ■ 解锁电源开关



使用以下方式解锁电源开关：

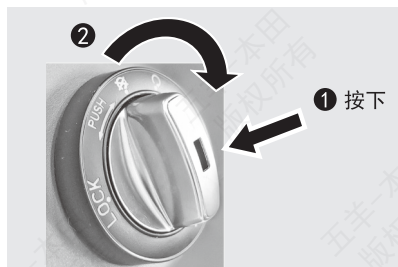
- 使用感应智能钥匙解锁 PKE (LED 蓝色)
- 使用按键遥控钥匙解锁 (LED 红色)
- 使用机械锁钥匙解锁

### ● 使用感应智能钥匙 PKE (LED 蓝色) 解锁:



#### 方法 1:

当感应智能钥匙在车辆感应范围内

- ① 按下推动电源开关按钮。
  - ▶ 电源开关激活后可操作。
- ② 在 15 秒内将电源开关转到  (开) 位置，蜂鸣器响 1 声。
  - ▶ 电源开关解锁后，蜂鸣器响 1 声。
  - ▶ 如 15 秒内未将电源开关转到  (开) 位置，蜂鸣器响 1 声，则电源开关将被锁定。



#### 方法 2:

- ① 短按感应智能钥匙上的解锁按钮。
  - ▶ 电源开关激活后，蜂鸣器响 2 声。
- ② 在 15 秒内将电源开关转到  (开) 位置，解锁后蜂鸣器响 1 声。
  - ▶ 如 15 秒内未将电源开关转到  (开) 位置，则电源开关将被锁定，没有进入防盗报警状态。请重新按锁定按钮设防。




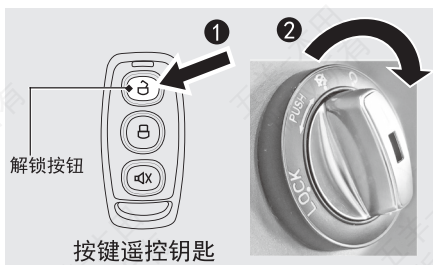
## ●使用按键遥控钥匙解锁：

### ①短按按键遥控钥匙上的解锁按钮。

▶电源开关激活后，蜂鸣器响2声。

### ②在15秒内将电源开关转到 (开) 位置，蜂鸣器响1声。

▶如15秒内未将电源开关转到  (开) 位置，则电源开关将被锁定，没有进入防盗报警状态。请重新按锁定按钮设防。



## ●使用机械锁钥匙解锁 / 锁定

当没有感应智能钥匙和按键遥控钥匙时，或钥匙不能正常使用时，或车辆断电时，可使用机械钥匙进行解锁电源开关。

### 解锁：

#### ①将机械钥匙插入电源开关插槽内。

#### ②将电源开关转到 (开) 位置。



### 锁定：

#### ①将电源开关转到 (关) 或 LOCK 位置。

#### ②取出钥匙。

## ■ 锁定电源开关

使用以下方式锁定电源开关：

- 使用感应智能钥匙锁定 PKE (LED 蓝色)
- 使用按键遥控钥匙锁定 (LED 红色)
- 使用电源开关锁定

### ●使用感应智能钥匙 PKE (LED 蓝色) 锁定：

#### 方法 1：

#### ①将电源开关转到 (关) 或 LOCK 位置。

#### ②感应智能钥匙离开车辆感应范围后锁定电源开关。进入防盗报警状态。

▶如感应智能钥匙在车辆感应范围内不操作，15秒后蜂鸣器响1声，电源开关锁定，但车辆不会进入防盗报警状态。离开了感应范围才会进入防盗报警状态。

#### 方法 2：

#### ①将电源开关转到 (关) 或 LOCK 位置。

#### ②短按感应智能钥匙上的锁定按钮，进入防盗报警状态。



●使用按键遥控钥匙（LED 红色）锁定：

①将电源开关转到 （关）或 LOCK 位置。

▶如 5 秒内不操作，蜂鸣器响 3 声提示车主设防；如 15 秒仍未设防，蜂鸣器响 1 声后自动设防，进入防盗报警状态。

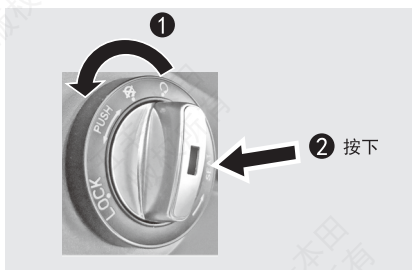
②短按按键遥控钥匙上的锁定按钮，进入防盗报警状态。





●使用电源开关锁定：

①将电源开关转到 （关）或 LOCK 位置。


②按下推动电源开关按钮，蜂鸣器响 1 声，1 秒后进入防盗报警状态。



**注意**

- 在您离开您的车辆时，始终确保电源开关位置处于 （关）或 LOCK 位置。
- 在电源开关在 （关）位置锁定时，不能锁定转向，如要锁定转向时，请解锁电源开关后再锁定转向。

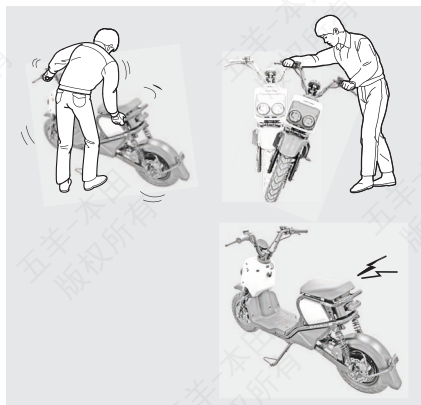
## 防盗报警系统

防盗报警系统是一种降低失窃可能性的装置。当传感器在电源开关处于  (关) 或 LOCK (锁定) 位置并且系统处于防盗报警状态时, 检测到振动或后轮移动, 将激活报警。

当防盗报警系统检测到接触或移动引起的振动时或无解锁情况下按动电源开关时, 会发出连续警音, 并锁定电机。


▶首次激活防盗报警时, 报警器响 5 秒警报, 报警时电机锁定; 若在 15 秒内再次激活防盗报警, 报警器响 15 秒, 报警时电机锁定。

- 防盗报警系统使用低强度无线电波。它可能影响医疗器械, 如心脏起搏器。
- 当电池电量过低时, 防盗报警系统可能不起作用。
- 防盗报警系统如有异常, 请咨询本田特约服务店。




### ■ 设置防盗报警系统

#### ● 有声设防

- ① 将电源开关旋转到  (关) 或 LOCK (锁定) 位置。
- ② 短按感应智能钥匙 / 按键遥控钥匙的锁定按钮。蜂鸣器响 1 声, 进入有声防盗报警状态。




#### ● 静音设防

- ① 将电源开关旋转到  (关) 或 LOCK (锁定) 位置。
- ② 短按感应智能钥匙 / 按键遥控钥匙的静音报警按钮。蜂鸣器响 1 声, 进入静音防盗报警状态。  
▶静音设防状态下检测到震动或后轮转动或无解锁情况下按动电源开关时, 不发出报警声, 但电机锁定。



## 取消防盗报警系统

在防盗报警功能开启后，以下方式可取消防盗报警功能。

- 1 将电源开关旋转到  (关) 或 LOCK (锁定) 位置。
  - 2 短按感应智能钥匙 / 按键遥控钥匙的解锁按钮，蜂鸣器响 1 声。
    - ▶ 不操作待 15 秒后电源开关锁定，此时取消了防盗报警功能。
- 如再次设防请重新设置防盗报警系统。




## 暂停报警

在报警蜂鸣声响起的状态中短按感应智能钥匙 / 按键遥控钥匙的以下按键，暂停报警声，车辆防盗报警功能仍开启。

- 锁定按钮
- 解锁按钮
- 静音报警按钮

## 寻车功能

此功能可以找到您的车辆位置。

- ▶ 电源开关处于锁定  (关) 或 LOCK (锁定)，并且已进入防盗报警状态。长按感应智能钥匙 / 按键遥控钥匙中锁定按钮 2 秒，蜂鸣器响 2 声，提示车辆位置。




## 启动车辆电源


通过以下方式可解锁车辆并启动电源。如车辆不能启动电源请联系五羊 - 本田维修店。

- 感应智能钥匙 / 按键遥控钥匙 解锁
- 机械钥匙 解锁
- APP 远程网络 解锁
- APP 蓝牙感应 解锁


### 感应智能钥匙 / 按键遥控钥匙 解锁

您可按下感应智能钥匙 / 按键遥控钥匙的解锁按钮解锁您的车辆，然后操作电源开关到  (开) 位置，启动车辆电源。➡ 第 11 页

#### 感应智能钥匙：

携带感应智能钥匙进入车辆感应范围内，然后按下推动电源开关，并转到  (开) 位置，启动车辆电源。➡ 第 11 页

### 机械钥匙 解锁

可使用机械钥匙插入电源开关，然后操作电源开关到  (开) 位置，启动车辆电源。

➡ 第 12 页

## APP 远程网络 解锁

您可运行手机 APP，手动操作屏幕解锁按钮，激活车辆后在车辆旁边，操作电源开关到 (开) 位置，启动车辆电源。

▶手机 APP 激活 / 绑定车辆。➡ 第 19 页  
▶详细操作请下载安装并阅读 APP 使用说明。  
➡ 第 18 页

### 注意

当握紧前 / 后制动手柄时开启车辆电源，仪表提示刹车自检或故障，请松开前 / 后制动手柄即可消除故障提示。如仪表仍显示故障提示，请交由五羊 - 本田维修店检修。

## APP 蓝牙感应 解锁

携带手机在车辆蓝牙感应范围内并连接，您可按压推动电源开关并激活。操作电源开关到 (开) 位置，启动车辆电源。

▶手机 APP 激活 / 绑定车辆。➡ 第 19 页  
▶开启 APP 程序中蓝牙感应解锁开关。  
➡ 第 20 页  
▶详细操作请下载安装并阅读 APP 使用说明。  
➡ 第 18 页

## 关闭车辆电源

将电源开关旋转到 (关) 或 LOCK 锁定) 位置关闭电源并设置车辆防盗。  
通过以下方式关闭车辆电源并锁定。

- 感应智能钥匙 / 按键遥控钥匙 锁定 ➡ 第 12 页
- 机械钥匙 锁定 ➡ 第 12 页
- APP 远程网络 锁定 ➡ 第 20 页
- APP 蓝牙感应 锁定 ➡ 第 20 页
- 电源开关 锁定 ➡ 第 13 页

## 驾骑车辆

驾骑前请进行开车前检查。➡ 第 31 页  
请按照下面的指示启动和驾骑车辆。

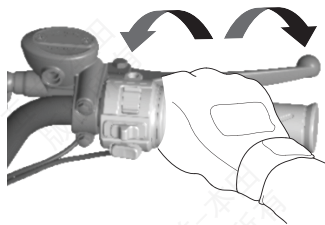
- 1 将车辆扶正，收起侧支架。
- 2 从车辆的左侧上车，用正确的乘车姿势骑乘到座位上并坐稳。此时应用脚撑地保持平衡，防止车辆翻倒。
- 3 解锁电源开关转到 (开) 位置。
- 4 按下 P 驻车按钮，或捏前 / 后制动手柄，解除驻车状态。仪表 READY 指示灯亮起，仪表车速表显示 0，进入可行驶状态。



- 5 向里缓慢转动调速控制手把，车辆向前行驶，仪表车速表显示行驶速度，仪表 READY 指示灯常亮。

- ▶加速：轻轻加大调速控制手把。
- ▶减速：关闭调速控制手把。

关闭 (减速)      打开 (加速)



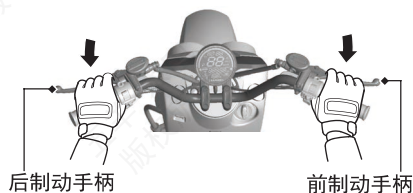
## 注意

- 缓慢转动调速控制手把，不要快速转动调速控制手把。因为车辆可能因此突然向前移动而造成车辆失控。
- 车辆起动或行驶过程中，当使用前或后制动器时，制动灯亮起以及转动调速控制手把将不能加速或减速，以防发生意外伤害。
- 请勿接触转动的后轮，否则会导致您受伤。
- 车速提示音：当车辆车速 $\geq 22\text{km/h}$ 时，持续发出提示音提醒驾驶者。
- 如果车速超过  $25\text{km/h}$ ，电机不会提供动力输出。

## 如果车辆不能启动 ▶ P. 39

## 车辆制动

关闭调速控制手把，并同时使用前后制动器手柄。



## 注意

- 驾驶时，手抓着制动手柄，但不能用力，否则有可能引起制动效果，同时制动灯闪亮，令其他驾驶员以为你要刹车，并可能造成制动器过热，降低刹车效果。
- 应该同时使用前、后两个制动器。单独使用前或后制动器会降低刹车效果。
- 过度制动可能使其中一个车轮锁死，从而导致车辆失控。
- 当在下坡路上行驶时，关闭调速控制手把减速，使用前、后制动器使车辆逐渐减速。避免持续使用制动器，它会过热而降低刹车效果。
- 当接近拐角或需要转弯时，请减速通过并同时使用前、后制动器使速度逐渐减慢。
- 车辆行驶过程中需要减速和制动时，请关闭调速控制手把后再使用前、后制动减速，切勿制动时扭动调速控制手把，否则当松开制动手柄时，后轮电机突然加速转动，导致车辆突然飙前失控或转向时轮胎打滑摔倒。

## 警告

- 在潮湿气候，雨天或者松软的路面上驾驶时，制动力会降低。
- 刹车、加速或转弯时要特别谨慎。
- 请降低速度驾驶以便有足够长的刹车距离。
- 尽量使车辆处于直立状态。
- 当驶经光滑的表面如：铁轨、铁板、孔盖、喷漆的路线等处时，要多加注意。

## Wi LINK 车载通讯装置快速操作指南

适配车型：配备车载通讯装置。

首次使用车辆时请安装 APP，及时注册并激活 / 绑定您的车辆，以获取更多功能。

- 以下是车载通讯装置快速操作指南，详细操作请阅读 APP 使用说明及下载安装 APP 应用。如有疑问请咨询五羊 - 本田服务店。

### 注意

- 首次激活 / 绑定车辆后，免费提供一年 APP 相关服务。
- 免费服务到期后，需要您在 APP 续费界面及时自行续费，否则您将无法使用相关功能及车载通讯装置将失效不能使用。
- APP 详细操作请下载并阅读 APP 使用说明。

您可以通过 APP 执行以下操作，智能管理您的车辆：

- APP 远程网络 解锁 / 上锁
- APP 蓝牙感应 解锁 / 上锁
- 数字钥匙共享车辆
- 智能防盗：车辆定位 / 寻车功能 / 行驶区域等
- 车辆信息：车辆里程 / 电池电量 / 车辆检测等
- 车辆服务：保养记录、提醒等
- 社交功能：组队功能等

### APP 使用说明下载



APP 使用说明

有关具体功能和车辆设置，请阅读 APP 使用说明和进入 APP 内体验。

## 车载通讯装置的使用

### APP 应用程序下载

请按以下指示或到官网下载 APP。

下载安装后请用户注册、激活 / 绑定您的车辆，以获取更多功能。

#### ● 安卓用户

请到手机应用商店搜索五羊本田 APP，选择最新适配的 APP 应用进行下载并安装。

▶ 如应用商店不能下载，请使用手机浏览器扫描以下二维码进行下载并安装。



APP 应用下载

- 如搜索不到 APP 或不能下载，或使用过程有疑问等，请联系五羊 - 本田服务店或详细咨询客服。

### 注意

APP 版本会不定期更新，功能也会有所变化，请及时更新 APP 应用，以最新版为准。如有疑问请联系五羊 - 本田服务店咨询。

#### ● 苹果用户

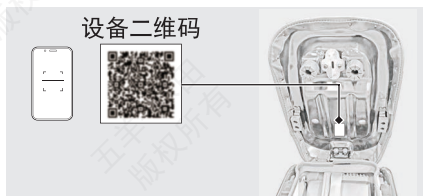
请到手机应用商店搜索五羊本田 APP，选择最新适配的 APP 应用进行下载并安装。

## 初次激活 / 绑定车辆

- 1 开启车辆电源，仪表通电显示。
  - 2 用户手机下载 APP 应用并安装。
  - 3 首次启动 APP 后按提示进行用户注册，需要登录才能使用 APP 的功能。
  - 4 运行 APP 后点击手机屏幕**绑定车辆**按钮，进行以下方式之一扫描录入或手动输入号码。
- 扫描车架号码条形码中的条形码或二维码或手动输入车架号码都可绑定车辆。



- 打开鞍座，扫描车载通讯装置二维码绑定车辆。



### 注意

成功绑定车辆后，APP 界面显示该车辆信息。如不能显示，请更新最新版本 APP。如还未正常显示，请联系五羊 - 本田服务店。

### 注意

- 请妥善保管好车架条形码和车载通讯装置的二维码，避免遗失、破损、受潮等无法扫描二维码。
- 首次使用车辆时请立即绑定，以免被其他人绑定。
- 如果您的车架条形码或车载通讯装置二维码遗失或无法识别使用时，请联系五羊 - 本田服务店。

## 车辆定位

您可以通过手机精准定位您的车辆。  
点击手机 APP 内的定位信息区域，进入地图页面，将会显示您与车辆的位置。

### 注意

如果您处于室内或地下室等定位信号较弱的地方，车辆定位可能会延迟甚至无法定位。请启动车辆到室外露天处重新定位。

导航轨迹根据定位信号，软件不同，而有差异。导航时会受当地的定位信号强弱影响，可能有定位的偏差。

## 寻车功能

### 地图导航寻车

您可以通过手机定位您的车辆所在位置，点击手机 APP 内的定位信息区域，点击**导航按钮**，使用手机地图导航寻找车辆。

## 解除绑定车辆

解除绑定车辆后，将无法使用 APP 内相关功能及管理车辆。

点击 APP 主页面中车辆的图片进入后，点击**解绑车辆按钮**解除绑定设备。

- ▶如需再次绑定，请按照绑定车辆步骤进行操作。▶ 第 19 页

### 注意

解除绑定车辆时，请关闭 APP 的**蓝牙感应解锁功能**，将手机蓝牙设置中已配对的车辆蓝牙取消配对，否则也会影响后续绑定用户的功能使用。

## APP 远程网络 解锁 / 上锁

详细操作请下载并阅读安装 APP 使用说明。

### ▶ 第 18 页

手机可通过通讯网络远程遥控车辆。

使用远程网络解锁 / 上锁功能时，请将手机定位开启。进入 APP 程序页面中，可操作解锁 / 上锁按钮。

- ▶手机 APP 操作解锁 / 上锁按钮时，请将滑块拉到尽头位置，否则将不能响应该功能。

### 注意

- 此功能的使用体验因通讯信号和网络环境的不同而有所差异。信号差时请将车辆推到空旷和信号好的地方。
- 如果车辆不在可视范围内，请确认好再使用远程网络解锁车辆，勿误操作导致车辆被盗。

## APP 蓝牙感应 解锁 / 上锁

详细操作请下载并阅读安装 APP 使用说明。

### ▶ 第 18 页

携带手机在车辆蓝牙感应范围内并连接，可直接按下推动电源开关激活车辆，将电源开关转到○（开）位置启动车辆电源。

- ▶需手机开启蓝牙并连接车辆。
- ▶需手机开启 APP 程序中蓝牙感应解锁开关。

### ■ 开启 / 关闭 APP 蓝牙感应解锁开关

使用前请打开手机 APP 页面，点击感应解锁，再打开蓝牙感应解锁开关，开启此功能，请选择合适的感应解锁灵敏度。档位越高，感应解锁距离越远。

### ■ 解锁

- ① 打开手机蓝牙，靠近车辆直到蓝牙连接成功。
- ② 在车辆旁手动按压推动电源开关激活车辆，然后转到○（开）位置启动车辆电源。

### ■ 上锁

- ① 将电源开关旋转到 ☒（关）或 LOCK（锁定）位置。
- ② 携带手机离开车辆设定的感应范围外，车辆自动上锁。
  - ▶在感应范围内手机蓝牙与车辆连接期间，设防后震动车辆不会发出报警提示。

### ■ 解锁

- ① 进入 APP 程序页面，通过手动操作屏幕上开锁按钮进行激活车辆。
  - ▶激活车辆后，如约 15 秒内不操作电源开关，车辆会自动上锁。
- ② APP 提示远程解锁后，在车辆旁手动操作电源开关转到○（开）位置。此时仪表亮起及车辆电源启动。

### ■ 上锁

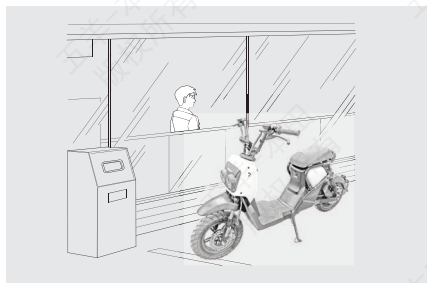
- ① 将电源开关旋转到 ☒（关）或 LOCK（锁定）位置。
- ② 进入 APP 程序页面，通过手动操作屏幕锁定按钮进行上锁。
  - ▶如电源开关在○（开）位置，车辆不会锁定。

### 注意

具体工作范围，随着用车的环境或手机品牌差异和放置位置不同有一定的范围波动。

### 注意

- 如果您携带着已开启蓝牙感应解锁的手机，且处在车辆的工作范围内，即使您本人位于墙壁或窗户的另一侧，电源开关仍然可以解锁，其他人可以启动您的车辆并骑走。
- 如您要离开车辆请关闭手机蓝牙或者停用蓝牙感应解锁功能。



---

## 数字钥匙共享车辆

详细操作请下载并阅读安装 APP 使用说明。

### 第 18 页

进入 APP 程序页面中，点击数字钥匙按钮按提示操作。可将车辆分享给他人使用。

### 注意

如果您将车辆分享给他人使用后，请在必要时及时查看并取消授权，避免造成车辆丢失。

---

## 充值 / 续费

- 首次激活 / 绑定车辆后，免费提供一年 APP 相关服务。
- 免费服务到期后，需要您在 APP 续费界面及时自行续费，否则您将无法使用相关功能。
- 免费服务一年到期后，请于 3 个月内及时续费（激活时间需要 1 周左右）。超过 3 个月将销号，车载通讯装置将失效不能使用。如失效后再使用，请到五羊 - 本田特约维修店进行更换。

请密切关注 APP 续费界面的信息，及时进行续费。

## 锂电池

本电池为动力锂电池，只适用于该车辆使用，请勿将电池用于该车辆以外的设备。为了确保可靠性和安全性，请使用本公司正品零件。如果电池受损、鼓胀变形、破裂、漏液或产生异味、冒烟或其它异常等，请立即停止使用。请交由五羊-本田维修店进行检修。

### 警告

- 使用前请仔细阅读使用说明书，请遵循本书中关于如何使用电池的相关步骤和说明，否则后果由用户自行承担。
- 电池使用不当将会导致触电、短路、起火、爆炸等事故，造成人员死亡或重伤。
- 电池端子电压超过人体安全电压 36V，禁止用身体接触电池正负端。
- 禁止拆解或改装电池，从而导致触电、短路、起火、爆炸等事故，造成人员死亡或重伤。
- 严禁将电池置于酸性、碱性、带盐物液体或水中，避免电池淋雨，泡水。
- 严禁将电池正负极反接、短路。
- 电池不能与火花、明火或高温的热源接触，否则会引起爆炸，造成人员死亡或重伤。
- 不要将电池在阳光直射下长时间暴晒，导致高温可能发生起火爆炸事故。
- 如发现电池外壳鼓包、破裂或有渗漏时，须立即更换电池。

### 注意

锂电池与车辆通讯协议通过后，才能使用。如果您使用非原厂电池，车辆无法正常使用。

### 注意

当车辆在使用或充电过程中导致电池温度过高时，车辆会发出连续的警报声音提示。请您立即停止使用。请交由五羊-本田维修店进行检修。 ➡第 41 页

### ■ 请勿将电池置于以下环境场所使用和存放

- 请勿在有易燃气体或易燃易爆物质、火源、高温热源旁方的地方存放和使用。
- 请勿在高温、多湿、温度湿度变化大的环境，或非常寒冷或非常炎热（例如阳光直射或加热器附近）的地方存放和使用。
- 请勿在暴露在雨水之下的地方或容易浸水的地方存放和使用。
- 请勿在有儿童或宠物玩耍的场所或容易接触的地方存放和使用。
- 请勿在容易有灰尘和砂子的地方存放和使用。

### ■ 电池使用时（放电）环境温度

请根据车型配置的电池型号 ➡第 48 页，在以下环境温度范围中使用。请勿超出温度范围使用，否则导致电池出现异常问题或不能正常工作。

### ■ 遵从以下规定使用

- 首次使用车辆，需将电池充满电再使用。
- 电池应轻拿轻放。请勿让电池跌落和受到碰撞、挤压、剧烈振动等机械外力，以及对电池进行敲击、抛掷、翻滚，重压等。
- 请勿将电池刺破或使其变形，如果受损或变形，请勿使用。
- 请勿用湿手触摸电池，防止触电或短路事故。
- 请勿用金属物体接触或直接连接电池上的端子，防止触电或短路事故。
- 如车辆长时间处于爬坡或长时间高速行驶，电池温度将过高，此时电池保护板起保护作用导致车辆不能行驶，需待电池温度降低后，才能再使用车辆。

### ■ 电池的充电

充电方法及注意事项请参阅 ➡第 25、27 页相关内容。

### 注意

如果没按要求及时充电，电池可能会过放电导致不能正常充电或因过放电严重而导致报废，请交由五羊-本田服务店检修。

## ■ 电池长期不使用时

- 请勿将电池存放在密封容器中，请存放在阴凉、干燥、清洁、通风的地方，最佳存放环境： $0 \sim 25^{\circ}\text{C}$ 。如果电池长期存放在  $40^{\circ}\text{C}$  以上的环境中，容易导致电池出现不可逆的容量衰减。
- 电池长期存放时，最合适的存放电量为 50%，若低于 10% 或高于 90% 的电量长期存放将导致电池出现不可逆的容量衰退。
- 电池连接在整车上时，由于整车智能系统和防盗系统工作原因，将实时消耗电池电量，整车放置一段时间后，仪表显示电量下降属于正常情况。一般停放 24 小时后，电池耗电 3% 左右为正常情况。
- 长期不使用车辆（1 个月或以上），建议将电池插头断开或取出单独存放，并定期维护充电，否则将可能导致电池电量完全耗尽，产生不可逆损坏。对于这类问题，电池故障将不在三包范围之内，请到五羊 - 本田服务店购买正品电池进行更换。

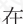
## 请按以下要求进行充电：

- ▶ 电池输出端连接整车时：  
请每 1 个月对电池充电至 50% 左右（可通过仪表电量显示判定），否则电池可能会过放电而不能正常充电。可长期存放时间极限：如电池半电状态下，超过 1 年不补电，电池将过放电而报废。
- ▶ 电池输出端断开整车时：  
请每 3 个月将电池重新连接整车，充电至 50% 左右（可通过仪表电量显示判定），否则电池可能会过放电而不能正常充电。可长期存放时间极限：如电池半电状态下，超过 2 年不补电，电池将过放电而报废。

车辆随着时间的使用，电池容量会逐步衰减，耗电加快，同时也会缩短电池半电状态时可长期存放的时间，请增加补充充电的次数（电池充电至 50%），否则将导致电池因过放电而不能正常充电或报废。请交由五羊 - 本田服务店检修。

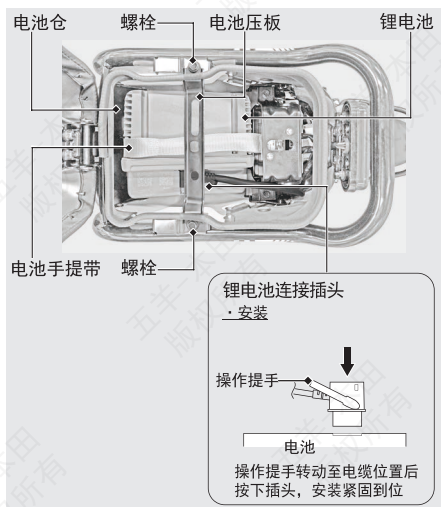
## 电池的安裝和拆卸

### ■ 安裝電池


- 1 打開鞍座。➡ 第 28 頁  
▶ 首次安裝電池或車輛斷電時，需用機械鑰匙解鎖電源開關。
- 2 切斷整車電源，請務必確認電源開關在 （關）或 LOCK（鎖定）位置。
- 3 抓穩電池手提帶將電池正確地放置到電池倉中相應的安裝位置上。
- 4 將主電纜鋰電池連接插頭與電池輸出插座連接到位。  
▶ 注意電纜插頭和電池輸出插座方向一致，否則出現車輛故障。  
▶ 注意檢查主電纜插頭部位的操作提手要轉動至電纜位置後按下插頭，安裝緊固到位。
- 5 安裝電池壓板。
- 6 關上鞍座。
- 7 解鎖電源開關，檢查電路系統。  
➡ 第 11 頁

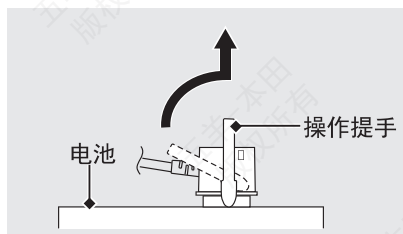
### 注意

- 電池必須固定到位，否則行駛過程中可能因電池振動導致連接插頭脫落。
- 車輛連接電池後如有異常，請到五羊-本田維修店進行檢修。



### ■ 拆卸電池

- 1 打開鞍座。➡ 第 28 頁  
▶ 解鎖電源開關。
- 2 切斷整車電源，請務必確認電源開關在 （關）或 LOCK（鎖定）位置。
- 3 拆卸電池壓板。
- 4 抓住操作提手撥動到垂直位置，然後拔出主電纜鋰電池連接插頭。
- 5 抓穩電池手提帶將電池取出。
- 6 關上鞍座。



## 充电器

- 本充电器只适用于该车辆，请勿对其他车辆进行充电。
- 更换充电器时，为了确保可靠性和安全性，请使用本公司适配该车辆的正品零件。不得使用其它型号或品牌来代替本充电器，如使用非原厂充电器对车辆进行充电，会造成电池及车辆的损坏，也无法充电。
- 充电过程中，若充电器或电池出现异常请立即断开充电器电源停止使用，请交由五羊-本田服务店进行检修。

### 警告

- 使用前请仔细阅读使用说明书，请遵循本书中关于如何使用充电器的相关步骤和说明，否则后果由用户自行承担。
- 充电器使用不当将会导致触电、短路、起火、爆炸等事故，造成人员伤亡或重伤。
- 请务必使用车辆配备的原装专用充电器。如使用其它充电器可能会导致冒烟、起火或爆炸等事故，造成人员伤亡或重伤。
- 充电器输出端子电压超过人体安全电压36V，禁止用身体接触正负端。
- 充电时谨防雨淋，不要在淋雨或潮湿的环境中充电，避免导致短路、触电事故发生。
- 充电期间产生的电磁辐射可能会影响电子医疗设备的工作，从而造成人员伤亡或重伤。
- 在对电池进行充电之前，使用电子医疗设备（例如，植入式心脏起搏器或植入式自动除颤器）的人员应与其医师或电子医疗设备的制造商确认充电时的影响。
- 请务必使用连接了漏电断路器的接地插座。如果不使用与漏电断路器连接的接地插座，可能因漏电而导致触电或火灾，甚至造成严重的伤害或死亡。
- 禁止在建筑物的公共门厅、疏散楼梯、走道、安全出口处以及居住建筑内、室内、楼道、楼梯间或密闭狭小空间内充电。一旦出现起火、爆炸事故，造成重大人员伤亡和财物损失。

### 注意

充电器与锂电池通讯协议通过后，才能开始充电工作。如果您使用非原厂充电器，则无法正常充电。

## 充电时的禁止事项

- 禁止在雷电的天气下进行充电，防止充电器被击坏。
- 禁止湿手插拔插头，防止触电事故。
- 禁止小孩触摸，防止触电事故。应照看好儿童，确保他们不玩耍本充电器。
- 禁止给不可充电的电池充电。
- 禁止飞线充电。线路过长容易出现短路、触电、起火等事故。


## 请勿在以下场所充电

- 请勿在有易燃气体或易燃易爆物质、火源、高温热源旁的地方充电。
- 请勿在加热器旁或太阳直射的高温场所充电。
- 请勿在雨水潮湿环境充电。
- 请勿在有孩子或宠物玩耍的场所充电。

## 请在符合消防安全标准的场所充电

将车辆停放在符合消防安全标准的电动车集中停放、充电的场所进行充电（例如充电桩），充电时应当确保安全，保持干燥通风良好。

## 充电时的环境温度

请根据车型配置的电池型号  第48页，在以下环境温度范围中充电。请勿超出温度范围，否则导致电池出现异常问题或不能正常充电工作。

- 当环境温度低于充电低温保护温度时无法充电：  
低于此温度时，这时将充电器连接车辆，绿灯指示灯亮起或闪烁，为待充状态，不会对电池充电，需待电池温度升高后，才能再进行充电。
- 当环境温度在充电低温保护温度至10°C时：  
在低温环境下充电，电池的充电容量会下降。
- 当环境温度在充电高温保护温度以上时触发过温保护而无法充电：
  - ▶ 高温环境下充电时，电池的充电时间会延长。
  - ▶ 当电池内温度高于充电高温保护温度时充电温度保护功能开启，不会对电池充电，需待电池温度降低后才能再进行充电。

## ■ 遵从以下规定使用

- 充电器输出接头必须与充电接口匹配，否则将损坏充电器和电池或车辆。
- 充电时应将充电器放置有良好的通风环境下。严禁覆盖或在密闭空间或烈日及高温环境下充电，不得将充电器放在鞍座或尾箱内充电。
- 请在稳定的市电（AC220V）交流电源中使用。先断开市电电源，再接通或断开充电器与车辆的连接。
  - ▶ 充电时，充电器先连接车辆，再接市电。
  - ▶ 充满电时，充电器先切断市电，再断开车辆连接。
- 充电时，充电器指示灯红色亮起；充满电后，绿色指示灯亮起后应及时切断电源。合理控制充电时间，一般在 6-8 小时内就能完成充电，充电时间不宜过长，若人长时间离开车辆或长时间不使用车辆，请人离开前断开充电器电源，避免因充电器或电池等电器出现故障短路造成爆炸、火灾等意外事故。
  - ▶ 禁止将满电电池处于长期充电状态。
  - ▶ 禁止在不充电的情况下，长时间将充电器空载连接在交流电源上。
- 充电器具有延时断电保护，在一次充电过程中即使不断开充电器电源，12 小时后自动停止输出电流。即使这样，充电完成后也要及时断开充电器电源。
- 当环境温度大于 30℃ 时，电池充电过程中可能使充电器达到 40℃ 以上的高温，充电器可能因热效应而失控，可能会出现指示灯颜色不发生跳转等问题，电池“充不满”的情况。因此，不管充电器指示灯会不会跳转，充电时间不应超过 12 小时，以免把电池充鼓或造成爆炸、火灾等意外事故。
- 若长时间充电中，充电器指示灯仍然为红灯或闪烁时，应立即停止充电，请前往五羊 - 本田维修店进行检修。
- 电池在亏电状态下进行充电，若出现电池盒表面温度很高（高于 55℃）、充电器一直亮绿灯不充电或一直亮红灯充电不转绿灯时，应立即停止充电。请前往五羊 - 本田维修店进行检修。
- 电池在完全放电后要及时充电，必须在一周内充电至 50% 左右，避免继续自耗电或过放电导致电池损坏。

## 注意

- 不得自行拆卸或更换充电器内的器件。
- 防止异物或液体和颗粒状物体进入充电器内部，以免造成充电器内部短路。
- 充电器尽量不要随车携带，如确需携带时，必须做好减震处理避免因震动而损坏。
- 在充电过程中，如充电器指示灯异常、出现异味或充电器外壳过热，应立即断开电源停止充电，请交由五羊 - 本田服务店进行检修。
- 在高温环境下长时间高速运行或连续爬坡等重载行驶后，电池温度可能过高而导致无法充电，这属于正常现象；需待电池温度降下来之后方可正常充电，也避免因电池或充电器故障而发生起火等事故。
- 充电器不打算由有肢体、感官或精神能力缺陷或缺少使用经验和知识的人（包括儿童）使用，除非有负责他们安全的人对他们进行与充电器使用有关的监督或指导。

## 使用充电器充电

使用充电器前请仔细阅读充电器说明书。

请使用车型适配的充电器，不得使用其他充电器进行充电。

车辆充电过程如有异常，请立即停止充电，请您联系五羊-本田维修店进行检修。

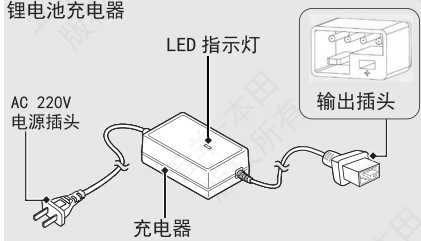
### 注意

只能通过整车充电，不支持电池单品充电模式，请勿单独取出电池进行充电。


充电器 LED 指示灯状态：

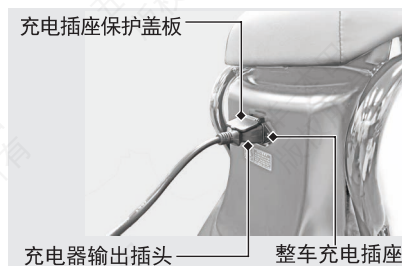
- ▶ 红灯亮：表示正在充电。
- ▶ 绿灯亮：充满电 / 断开连接 / 充电器待机不充电。

锂电池充电器



### ■ 整车充电模式

- ① 切断整车电源，电源开关在 （关）或 LOCK（锁定）位置。
- ② 打开整车充电插座保护盖板，然后将充电器的输出插头接入整车充电插座中，确保连接良好。
- ③ 再将充电器的 AC220V 电源插头接入市电 AC220V 插座。
  - ▶ 充电时充电器指示灯为红色。
- ④ 充电完成后切断市电，然后将充电器的插头拔出。
  - ▶ 充电完成时充电器指示灯为绿色。



## USB 充电接口

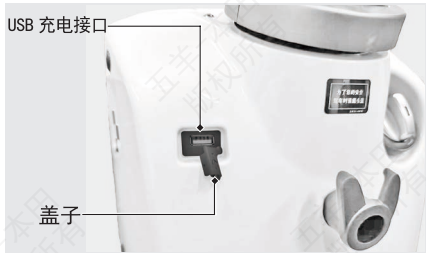
USB 充电接口位于车体前左上方。

使用 USB 设备需要您自行承担风险。在任何情况下，本公司对使用 USB 设备时发生的任何损坏均不承担责任。

使用 USB 插座时打开盖子。

可以使用 USB 接头连接。

额定功率为 5 W (5 V, 1.0 A)。



- ▶ USB 插座仅用于充电。
- ▶ 使用 USB 充电时，防止电池电量过低（耗尽），请确保车辆电池电量充足。
- ▶ 为防止异物进入 USB 接口内，请务必在不使用 USB 接口时关闭盖子。
- ▶ 小心固定所有连接设备，否则振动会导致其损坏或者突然移位。

## 使用方法

1. 关闭车辆电源，打开 USB 充电器的盖子。
2. 用 USB 电缆将车辆的 USB 充电接口与 USB 设备连接。
3. 开启车辆电源，进行充电。充电完成后关闭车辆电源，断开连接并取出设备。
4. 充电完成后或需要停止充电时，关闭车辆电源，断开连接并取出设备。

### 注意

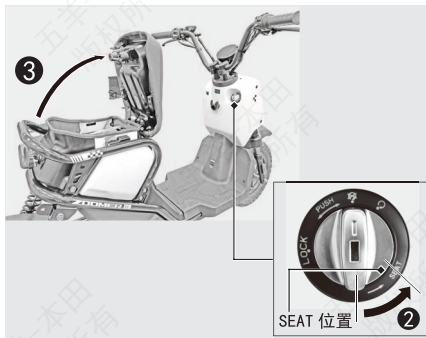
- 使用任何发热的 USB 设备或额定值不当的 USB 设备可能损坏 USB 接口。
- 请勿冲洗时或其他潮湿条件下使用 USB 充电接口，否则将损坏 USB 充电接口。
- USB 电缆线束不得遭受挤压。
- USB 电缆线束不得干扰转向或控制装置。
- 请勿在高温环境中使用 USB 充电接口。
- 使用 USB 充电接口为设备充电期间，不要使用该设备，需停止充电并断开连接后再使用该设备。
- 使用 USB 充电期间，切勿长时间离开充电车辆，应处于视线范围内，以免发生安全事故。
- 充电完成后或停车离开后，务必将待充电设备带走，避免财物损失。

## 存放设备

### 鞍座

#### ■ 鞍座打开

- ① 将车把转向正前方。
- ② 操作鞍座锁开关。
  - ▶ 解锁电源开关。➡ 第 11 页
  - ▶ 逆时针转动电源开关到 SEAT 位置。
- ③ 打开鞍座。



#### ■ 使用机械钥匙打开鞍座

当没有感应智能钥匙和按键遥控钥匙时，或钥匙不能正常使用时，或车辆断电时，可使用机械钥匙进行解锁鞍座锁开关，将鞍座打开。

- ① 将车把转向正前方。
- ② 将机械钥匙插入电源开关插槽内。
- ③ 操作鞍座锁开关。
  - ▶ 逆时针转动电源开关到 SEAT 位置。
- ④ 打开鞍座。



## ■ 鞍座关闭

关闭并向下压鞍座的后部直至其锁定。轻轻向上拉以确保座位已牢固锁定。注意勿将您的车钥匙锁到鞍座下方电池盒内。

## ■ 电池盒

电池盒安装有高电压电池。



电池盒内，请勿放置液体和金属、易碎等物品。慎防损坏电池出现短路或触电事故。

## 购物挂钩

购物挂钩的最大允许载荷应不大于 1.5 kg

▶ 请勿将大型物品挂在挂钩上，妨碍双脚移动。



## 三、保养维护

请进行任何保养前仔细阅读“保养的重要性”和“保养规范”。维修数据请参照“技术参数”。

### 保养的重要性

#### 保养的重要性

务必保持您的车辆处于良好的保养维护状态，这对您的安全，以及保护您的财产、获得最佳性能、防止故障和减轻污染至关重要。进行保养是车主的责任。确保在每次骑乘前都进行检查，而且按保养周期表中的说明进行定期检查。📖 第 31 页



#### 警告

骑乘前未能进行正常保养或未能正确解除故障都可能导致重伤或致命的事故。

请始终遵循本使用说明书中提供的检查、保养建议和保养周期表进行检修保养。

保养表中陈述的保养周期表和定期保养的记录是帮助您正确维护您的车辆。保养表中陈述的保养周期是根据通常的驾驶条件而规定的。使用率很高、或者在非常泥泞、灰尘很大的地区驾驶的车辆需要更加频繁的保养维护。如果您的车辆翻倒过或发生过碰撞，即使您可能有维修的能力，但我们还是建议您到专业的五羊-本田服务店检查所有的主要部件。

### 保养的安全性

- 请在每次保养维护前阅读保养说明，确保您具备了必要的工具、部件和技能。我们无法提醒您在进行保养时可能出现的每一个危险。只有您自己才能决定是否应该执行保养维修。
- 保养表中的保养项目包括一些重要的维修任务。如果您具有专业的机械知识，您可以根据这些指示以及所配的工具进行维修保养工作。
- 其它比较困难或需要专业维修工具的维修保养项目最好由专业技术人员完成。例如车轮拆卸必须要由专业的五羊-本田服务人员或其他合格的专业机械人员来完成。
- 本手册的操作方法只是用于辅助紧急维修。
- 充电器与车辆处于连接状态时，不可进行保养。

### 保养时请遵循下列指南。

- 在您维修保养前，请确保切断整车电源及取下电源开关钥匙，同时避免以下潜在危险：
    - 被灼伤，请先让电机、控制器、制动器和其他高温零件冷却后，再进行维修工作。
    - 在没有切断电源之前，请不要触摸运动部位，以防被车辆后轮或其他转动部分碰伤。
  - 在维修保养前，确定你已具备了必要工具及维修常识。
  - 为避免车辆翻倒，请用侧支架 / 主支架或维修支架将车辆停在坚固且平坦的地面上。
  - 在没有放下支架、起动车辆前，请先握紧后制动手柄防止后轮发生转动，并且避免人员与车轮接触导致受伤的可能性。
  - 在处理电池时，禁止吸烟及明火。只使用非燃料溶剂而不是汽油清洗车辆。
  - 检查车身各转动部位是否需要加注润滑油，各操作部位转动是否顺畅，如有需要请添加润滑油。注意电气开关和制动相关区域不能添加润滑油。
- 将香烟、火花和火焰远离电池和所有易燃的相关零件。 建议您在当地的五羊-本田服务店进行全方位的维修保养。
- 为了保证车辆的最佳性能和可靠性，请您向当地的五羊-本田服务店购买纯正零部件进行维修更换。

### 保养周期表

保养周期表上规定了为确保安全、可靠性能所必需进行的保养要求。

保养工作应由经过良好培训并配备相关设备的技术人员按照本田的标准和规范来完成。五羊-本田服务店满足所有的这些要求。

所有例行定期保养都是车主正常的使用成本，五羊-本田服务店将对其进行收费。请保留好收据。如果您要转让车辆，请将这些收据和车辆一起转给新的车主。

本公司建议五羊-本田服务店在每次定期维修保养后对您的车辆进行路试。

## 保养级别

🔧：中级。除非您具有必需的工具、机械技能和维修知识，否则我们建议由五羊-本田服务店来完成。

✂️：技术保养。为了安全起见，请交由五羊-本田服务店来完成。

## 保养图例

🔧：检查（必要时，进行清洁、调整、润滑或更换）

🔧：润滑

🔧：更换

🔧：清洁

项目	驾驶前检查 🔧第31页	频率*1								年检	定期更换	参照页码			
		x1,000 km	1	4	8	12	16	20	24						
		x1,000 mi	0.6	2.5	5	7.5	10	12.5	15						
电池电量	🔧														6
电池	✂️	🔧		🔧	🔧	🔧	🔧	🔧	🔧	🔧	🔧	🔧	🔧	🔧	22
电机	✂️	🔧		🔧	🔧	🔧	🔧	🔧	🔧	🔧	🔧	🔧	🔧	🔧	32
充电器		🔧		🔧	🔧	🔧	🔧	🔧	🔧	🔧	🔧	🔧	🔧	🔧	25
调速控制手把		🔧		🔧	🔧	🔧	🔧	🔧	🔧	🔧	🔧	🔧	🔧	🔧	37
电路系统		🔧		🔧	🔧	🔧	🔧	🔧	🔧	🔧	🔧	🔧	🔧	🔧	-
制动液*2		🔧			🔧	🔧	🔧	🔧	🔧	🔧	🔧	🔧	🔧	2年	37
制动蹄块/片的磨损		🔧			🔧	🔧	🔧	🔧	🔧	🔧	🔧	🔧	🔧	🔧	37
制动系统				🔧	🔧	🔧	🔧	🔧	🔧	🔧	🔧	🔧	🔧	🔧	-
灯和喇叭		🔧													-
侧支架		🔧			🔧	🔧	🔧	🔧	🔧	🔧	🔧	🔧	🔧	🔧	36
悬挂	🔧				🔧	🔧	🔧	🔧	🔧	🔧	🔧	🔧	🔧	🔧	-
螺母、螺栓、紧固件	🔧			🔧	🔧	🔧	🔧	🔧	🔧	🔧	🔧	🔧	🔧	🔧	-
车轮/轮胎	✂️	🔧			🔧	🔧	🔧	🔧	🔧	🔧	🔧	🔧	🔧	🔧	35
方向柱轴承	✂️			🔧											-

注：

\*1：如果里程表的读数较高，应该按照此处规定的周期更频繁进行维修保养工作。

\*2：更换工作要求具备机械技能；由熟练的专业技术人员来完成

## 保养规范

### 驾骑前检查

为了确保安全，您有责任进行驾骑前的检查，并确保您所发现的问题都已得到改正。驾骑前检查是必需的，这不仅是为了安全，更是因为一次抛锚，甚至是轮胎漏气，都会带来极大的不便。若发现任何问题，都要给予重视，并交给您的五羊-本田维修店检修。

驾骑车辆前请进行如下检查：

- 电源电路 — 检查电源电路是否正常。
- 电池电量 — 检查电池剩余电量，必要时请充电后使用。（🔧第6页）
- 调速控制手把 — 检查其在各个转向位置是否能平滑开启和完全关闭。（🔧第37页）
- 制动 — 检查前后制动及其运行：
  - ▶ 前 — 检查前制动液液位和制动片磨损。（🔧第37页）
  - ▶ 后 — 检查后制动液液位和制动片磨损。（🔧第37页）

- 灯和喇叭 — 检查车灯、指示灯和喇叭功能是否正常。
- 车把及前后轮 — 检查车把及前后轮紧固状态，如有松动，请紧固及调整好再驾骑。
- 车轮和轮胎 — 检查其使用状况和胎压，必要时请调整。（🔧第35页）
- 反射器 — 检查是否破损或污染。

### 警告

不正确的维修保养或驾骑前没有正确处理车辆毛病，可能会发生严重的人员伤亡或车辆损毁。

要养成驾骑前进行车辆检查的习惯。

## 更换部件说明

为了确保可靠性和安全性，请使用五羊 - 本田原装部件。

当您订购有颜色的组件时，请到当地的五羊 - 本田服务店咨询其车辆主体色。

请记录好型号名称、颜色和代码以供下次订购零部件使用。

颜色：\_\_\_\_\_ 代码：\_\_\_\_\_

## 警告

安装非五羊 - 本田部件可能会让您的车辆变得不安全，导致让您受重伤甚至死亡的事故。

请始终使用为您的车辆设计并通过认证的五羊 - 本田原装部件或替代件。

## 电机

本车辆所使用的电机是永磁无刷直流电机，采用后轮与电机一体式结构，并由专业人员安装。

### • 定期维护

▶ 请每三个月前往五羊 - 本田服务店进行检修。

### • 日常维护

▶ 请注意电机轴的安装紧固螺母状态，若发现松动情况应及时拧紧螺母并交由五羊 - 本田服务店进行检修。

▶ 若发现电机部位出现异响、不工作等异常情况，请交由五羊 - 本田服务店进行检修。

## 注意

- 当车辆因受阻而不能启动时，不能反复启动，应排除受阻原因后再次启动电机。
- 电机盖经过防水处理，请不要随意松开其安装螺栓。
- 请勿接触转动的后轮，否则会导致您受伤。

## 警告

- 本车禁止在超负荷状态下强行启动，否则可能导致电机故障。
- 由于电机采用与车辆后轮一体式结构，使用车辆时请检查胎压，在胎压不足的情况下行驶会导致电机损坏。
- 电机在车辆运行使用中会发热，属正常现象，注意触碰烫伤。
- 当雨天积水过多从而水面高度超过电机轴时，无论是推行或骑行都不能使用车辆，防止出现触电事故。过深的积水可能会导致电机渗水，造成电机故障，此情况不属于保修范围。
- 车辆涉水深度上限：10cm

## 控制器

控制器是车辆电气系统的控制中心，系统包括电机驱动、电池欠压、过流保护、刹车断电保护、无级调速等功能。

若发现车辆电气系统有异常情况，请交由五羊 - 本田服务店进行检修。

## 警告

- 控制器在车辆运行使用中会发热，属正常现象，注意触碰烫伤。
- 控制器禁止改装，如因改装导致车辆故障或发生事故等，由用户自己承担责任。

## 锂电池的保养维护

随着使用车辆的时间、行驶的总里程和充电次数逐渐增加，电池容量将会逐渐衰减，导致车辆的续航里程也会逐渐减少，这属正常现象。

请定期检查电池，如出现不良，请交由五羊 - 本田服务店进行检修。建议每三个月到五羊 - 本田服务店进行电池检查和维护。

### 警告

- 进行电池的保养维修时请穿戴好防护用品或者委托专业技师进行。
- 电池保养维护操作不当将会导致触电、短路、起火、爆炸等事故，造成人员死亡或重伤。

### 注意

- 电池处理不当可能会对环境和人体健康造成危害。请务必确认当地法规中的适当电池处理说明。
- 请使用车辆匹配的专用充电器对电池进行充电，否则损坏电池或车辆电气系统。
- 安装非五羊 - 本田电气配件会让电气系统超载，导致电池放电或耗尽电量，而且可能破坏电气系统。

### 紧急情况下的措施

如果发生以下任何一种情况，请停止使用，并联系五羊 - 本田服务店进行检修。

- 电池进水处理：
  - ▶ 电池进水会引起内部短路，严禁继续使用。
- 发生高温事故时的应急处理方案：
  - ▶ 应及时切断供电电源，并使用干冰灭火器、沙土进行覆盖、浸入水中（消防水池、水桶）等方法扑灭高温。


### 清洁电池

- 请勿使用有机溶剂清洗电池外壳。
- 请定期或不定期用干净干燥的布清除电池盒上的灰尘、污物，保持电池干燥、清洁。
- 如果电池端口 / 整车充电接口变脏或有异物，请交由五羊 - 本田服务店检修处理。

### 警告

电池端口 / 整车充电接口电压超过人体安全电压 36V，禁止用身体接触电池组正负端。请勿自行处理导致触电或短路事故发生。

### 保养维护注意项

- 如长时间充电，骑行后立刻充电，高温环境下充电等不良的充电习惯会导致电池损坏。请参阅  第 26 页充电注意事项。
- 电池容量受环境温度影响。在环境温度低于 0℃ 时，电池有效容量会降低 20% ~ 30%。因此在冬天或寒冷地区，一次充电后的续航里程减少是属于正常情况。当电池容量出现明显衰减时，请到五羊 - 本田服务店进行检修，以确定是否属正常现象。
- 电池放电深度达 50%~80% 时宜进行充电。电池应一次性充满电，不宜经常在充电途中突然中止充电或使用电池。频繁对电池进行充电，会缩短电池使用寿命。
- 当电池的电量指示灯只剩 1 格（红色 / 闪烁）或仪表电量指示只剩 1 格（红色 / 闪烁）时，或电量显示小于 20% 时，应立即进行充电。每次使用车辆请不要将电池电量耗至最低，否则会影响电池寿命。
- 严禁利用电池“回升电压”继续行驶。当车辆电量显示没电而无法行驶时，但静止片刻后电池电压会回升，又可短暂骑行，如此使用对电池损害最大，会造成电池过放电，严重影响使用寿命。
- 车辆在爬坡、顶风行驶、地面凹凸不平等情况下使用，建议下车推行。不应突然加速，否则，经常在上述情况下强行使用电池，会缩短蓄电池的使用寿命。
- 严禁在车辆上安装劣质防盗器、氙气大灯、音响等大功率电器设备，避免电池过放电现象发生。
- 车辆使用不应超载，否则将导致电池长时间大电流放电，影响电池的使用寿命。
- 不使用车辆时，应将电源开关处于关闭状态防止电池过放电而损坏。
- 骑行车辆尤其长时间高速、爬坡、重载行驶后，电池放电电流大而使电池内部温度高，避免电池因充电温度过高导致壳体鼓包变形损坏、缩短电池寿命。宜至少静置 30 分钟，待温度下降正常范围后才开始充电。

## 锂电池的健康评估

车辆使用一定年限或使用环境及保养条件差时，请你将锂电池与配套的车辆送到锂电池健康评估网点或具有相同资质的中心进行评估，如评估结果已存在严重安全隐患、不适合继续使用的锂电池，请及时妥善加以处理，从而降低车辆电路系统的安全风险，减少发生灾事故，保障生命财产安全。

### ■ 锂电池的健康评估

#### ● 一般条件

请对锂电池进行简单的外观和标签检查，自行判断所使用的电池是否适合继续使用。

锂电池有下列条件之一的，即存在健康隐患，不建议继续使用，建议报废：

#### 1. 外观检查

外观出现明显破损（因外壳缺损造成内部单体电池、线路或电路板等物质暴露）、漏液、较严重变形、烧蚀痕迹，与原车上电池安装位置及尺寸明显不匹配，或充放电接口明显破损的锂离子电池。

#### 2. 标签标识检查

- 1) 无品牌、制造商等产品标识，且无发票或其他购买凭证的锂离子电池。
- 2) 无 CCC 认证标志的锂离子电池（仅适用于 2025 年 11 月 1 日及之后起生产的产品）
- 3) 未标识标称电压、额定容量等参数信息的锂离子电池。
- 4) 标识的标称电压超过 48V 的锂离子电池。
- 5) 已达到制造商明示的安全使用年限的锂离子电池（仅适用于有安全使用年限标注的）。
- 6) 使用梯次利用的锂离子电池。

#### ● 技术条件

对于电池内阻、最大输出电压及放电容量等技术指标，建议你前往健康评估网点，由专业的工作人员使用专用设备检测后给出专业化的健康评估结论，不建议自行检测。

锂电池有下列条件之一的，即存在健康隐患，不建议继续使用，建议报废：

1. 内阻大于 0.52 欧姆。
2. 最大输出电压超过 60V。
3. 放电容量衰减率超过 50%。
4. 除以上指标外，若锂离子电池制造商通过技术手段发现本企业生产的锂离子电池存在以下一个或多个问题、不建议继续使用的，会明确告知消费者作为报废的参考：
  - 1) 频繁发生电压、电流或温度等异常报警。
  - 2) 充放电循环次数超过制造商规定值。
  - 3) 最低输出电压低于制造商规定值。
  - 4) 最高工作温度超过制造商规定值。
  - 5) 电池管理系统出现故障。
  - 6) 制造商认为影响使用安全的其他问题。

### ■ 锂电池评估后不建议继续使用处理

请你将锂电池报废交由健康评估网点或锂离子电池回收服务网点回收。



#### 警告

锂电池评估后不建议继续使用请将其报废。请不要继续充电或使用，否则极易发生爆炸或燃烧等安全事故，威胁自己与他人生命财产安全。

## 保险丝

保险丝用于保护车辆的电路。如果您的车辆上某些电气部件停止运转发生故障，请交由五羊 - 本田服务店检查并更换熔断的保险丝。

如果保险丝经常熔断，可能有电气故障。请交由五羊 - 本田服务店检修。

### 注意

- 如果保险丝熔断，务必用相同规格的保险丝进行更换。保险丝规格请参照“技术参数”。
- 更换高于额定值的保险丝会增加损坏电气系统的几率。
- 请勿使用规定规格外的保险丝。否则会对电气系统产生严重不良影响，甚至引起失火、烧毁灯泡或损害车电机、电池或控制器。

## 制动液

除非在紧急情况下，否则请勿添加或更换制动液。仅使用从密封容器中新取出的制动液。如果您添加了制动液，请尽快交由五羊 - 本田服务店检查制动系统。

### 注意

制动液会损伤塑料和油漆表面。如有溅出，请立即擦除并彻底清洗。

### 推荐的制动液：

- 推荐使用五羊 - 本田制动液（碟刹油）
- HZY3 或 HZY4 机动车辆制动液或同等产品
- 本田 DOT 3 或 DOT 4 制动液或同等产品

## 轮胎（检查 / 更换）

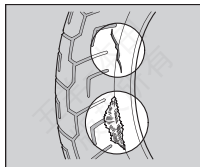
为了安全操作您的车辆，您的轮胎必须为适当的类型和规格，处于良好状态，具有充分的抓地力，并且就您所承载的载荷进行正确充气。

### 检查胎压

- 轮胎的气压会慢慢下降，至少每月一次或在任何时候您感觉胎压不足时，目测轮胎并用气压计测胎压。要在轮胎冷却后检查胎压，请参阅技术参数。 **▶ 第 48 页**
- 要在轮胎处于“冷态”（即停车至少三小时后）的时候检查胎压。因为如果您的车辆处于“热态”（指行驶了一段里程后），您的胎压显示会高于“冷态”时的值，所以不要在车辆处于“热态”的时候将轮胎放气，以达到我们所建议的冷胎压参考值，若是如此，那么您的轮胎将充气不足。
- 正确的胎压将给您的驾驶带来最大程度的稳定性，并能享受到最大程度的驾驶愉快。
  1. 轮胎充气胎压不足时：
    - ▶ 使胎面受到过度的磨损而影响操作安全，更容易轮胎过热，缩短轮胎寿命。
    - ▶ 使胎面与路面接触面积过大，摩擦力也增大，导致续航里程减少。
  2. 轮胎充气胎压过高时：
    - ▶ 会严重影响轮胎与路面之间的附着力并造成驾驶困难，也会过度磨损轮胎。

### 损伤检查

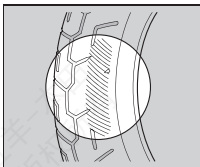
检查轮胎是否有切痕、裂缝、露出织物或轮胎线或是否有钉子或其他异物嵌入轮胎侧面或胎纹中。



同时检查轮胎侧壁是否有任何异常凸起或膨胀。轮胎侧面与道路路牙发生接触、超过大凹坑或突起物后，请务必检查。

### 异常磨损检查

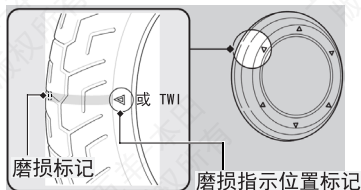
检查轮胎的接触表面上有异常磨损的迹象。



## 检查胎纹深度

检查胎纹磨损标记。

按照轮胎上的磨损指示位置标记方向检查，如果轮胎胎面磨损到轮胎沟槽的磨损标记并清晰可见时，请立即更换轮胎。为了安全驾驶，当达到最低磨损深度时就需更换轮胎。



## 警告

- 使用过度磨损或充气不当的轮胎会导致事故，造成严重伤亡。
- 请遵循使用说明书中的相关轮胎充气 and 保养指南。并更换磨损超过规定标准的轮胎。

## 更换轮胎

请交由五羊 - 本田服务店更换轮胎。关于推荐的轮胎、胎压，请参照“技术参数”。

📖 第 48 页

无论何时换胎（真空轮胎），遵照下列指南。

- 使用推荐的轮胎或具有相同尺寸、结构、速度等级和荷载量的同等产品。
- 请勿在此车辆的无内胎轮胎内安装内胎。过高的热量会导致内胎爆裂。
- 此车辆仅可使用无内胎轮胎。轮框设计为使用无内胎轮胎，在急加速或制动时，如含内胎的轮胎会在轮框上滑动，导致快速漏气。

## 警告

- 安装不适合的轮胎会影响操纵和稳定性，并导致事故，使您受重伤甚至死亡。
- 后轮气压不足会损伤电机。
- 务必使用本使用说明书中推荐的尺寸和类型的轮胎。

## 检查侧支架

1. 将车辆放置在稳固平坦的地面上。
2. 检查侧支架是否操作自如。如果侧支架操作僵硬或有“吱吱”响，请清洁枢轴区域，并用干净的润滑油润滑枢轴螺栓。
3. 检查弹簧是否损坏或失去弹性。
4. 坐在车辆上，然后升起侧支架。
5. 启动电机。
6. 完全放下侧支架。当您放下侧支架时，电机应停止运转。如果电机未停止，请交由五羊 - 本田维修店检修。

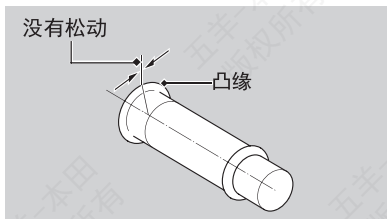


## 检查调速控制手把

在关闭车辆电源状态下，检查调速控制手把是否能顺畅从全关转至全开。如果调速控制手把操作不顺畅、不能自动回位关闭，请交由五羊-本田服务店检修。

### 注意

当轻轻拧动调速控制手把时是不会松动的，如出现松动请交由五羊-本田服务店检修。



## 制动器

制动器是关乎到人身安全重要部件，要进行适当调整。

### 检查制动液（前碟刹 / 后碟刹）

1. 将车辆垂直放置于稳固平坦的地面上。
2. 检查制动液主油缸是否水平且制动液液位高于下限液位标记。

如果前制动主油缸或后制动主油缸中的制动液液位低于下限液位标记，或制动手柄的自由行程超过限定范围，必须检查制动片是否磨损。如果制动片没有磨损，则可能存在泄漏。请交由五羊-本田服务店检修。

#### 前制动



#### 后制动



### 检查制动片（前碟刹 / 后碟刹）

检查制动片磨损指示标记的状况。

#### 前

从制动卡钳的前方检查制动片。

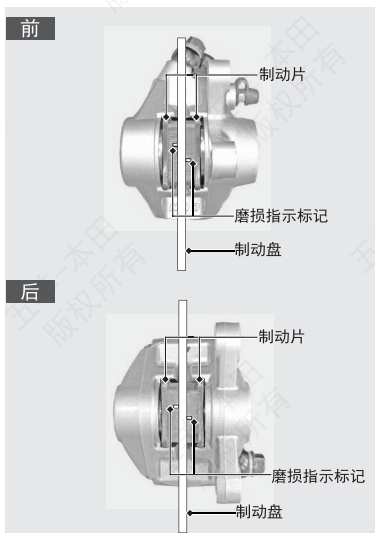
如果制动片磨损至指示标记凹槽底部，则需要更换。磨损到指示标记底部时为极限。

#### 后

从制动卡钳的下方检查制动片。

如果制动片磨损至指示标记凹槽底部，则需要更换。磨损到指示标记底部时为极限。

如有需要，请交由五羊-本田服务店更换制动片。必须同时更换左右制动片。



## 调整后悬挂系统

### 弹簧预紧力

如需调整后悬挂，请交由五羊 - 本田服务店进行调整。

可以通过调节器来调整弹簧预紧力，以适应载重或路况。使用调整工具旋转调节器。请务必按顺序（1-2-3-4-5 或 5-4-3-2-1）调节减震器位置。

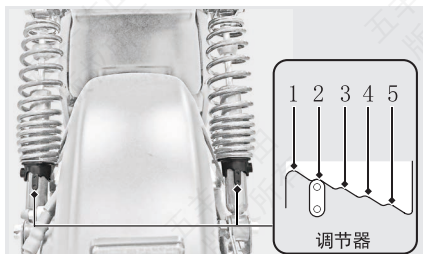
标准位置是 2。位置 1 适用于轻荷载及平缓路面时。位置 3 至 5 逐渐增加了弹簧预紧力，可适应整车更大的负重。调整时将左右后减震器调节至同样位置。

### 注意

若试图直接从 1 调到 5 或者从 5 调到 1，则有可能损坏减震器。

### 注意

- 不要将调节器旋至超出它的极限。
- 请勿试图对减震器进行拆解、维修或不当处理工作。如需调整或维修，请交由五羊 - 本田维修店。



## 更换钥匙的电池

如果钥匙的 LED 不亮，或工作范围变得不稳定，应尽快更换电池。

- ▶ 感应智能钥匙 (PKE)
- ▶ 按键遥控钥匙

我们建议交由五羊 - 本田服务店检修。

### 电池类型：CR2032

1. 将平头螺丝刀插入狭缝，拆卸上壳。
  - ▶ 使用螺丝刀小心拆卸，以防划伤钥匙外壳。
  - ▶ 切勿触摸电路或端子。这可能会引起问题。
  - ▶ 注意避免划伤防水罩或让灰尘进入。
  - ▶ 切勿强行拆解钥匙本体。
2. 用新电池更换旧电池，注意正负极方向，确保安装位置和之前一致。
3. 把外壳的两半重新合在一起。
  - ▶ 确保上壳和下壳固定在正确的位置。

**注意：**电池更换不正确将导致爆炸危险。只能替换为相同或等效型号。

**注意：**在使用、储存或运输过程中，请勿暴露在阳光、火源等过热环境中，否则可引起爆炸或易燃液体或气体泄漏。

**注意：**请勿将电池投入火中或热烤炉中，或对电池进行机械挤压或切割，否则可能导致爆炸。

**注意：**请勿将电池在高海拔地区极低气压下，否则可能导致爆炸或易燃液体或气体泄漏。

### 警告

#### 化学烧伤危害

- 智能钥匙的电池，如果吞食，电池会造成严重的内部烧伤，甚至死亡。
- 将新的和使用过的电池远离儿童。
- 如果你怀疑儿童吞食了电池，应立即就医。

## 四、故障处理

### 车辆不能启动

#### ■ 即使打开整车电源，仪表也不显示时

检查下列项目：

- 检查保险丝是否熔断。
- 检查电池的电源线插头是否连接松动。

如果仪表上的电池指示没有显示内容，则说明电池可能没电。请交由五羊 - 本田服务店进行检修。

#### ■ 电机不运转

请确认以下内容：

- 电池是否有电。
- 是否在 P 档驻车模式下。
- 是否侧支架没有收起。

如检查后电机仍不运转，请交由五羊 - 本田服务店进行检修。

### 故障指示灯亮起及显示故障代码

#### ■ 故障指示灯

当车辆发生故障时，故障指示灯亮起或闪烁，及仪表内显示对应故障代码。➡第 6 页

当发生故障时请交由五羊 - 本田服务店进行检修。

#### ■ 故障代码

以下部分常见故障代码。当发生故障显示以下及其它故障代码时请交由五羊 - 本田服务店进行检修。

故障代码	故障问题 (动力系统)
01	过压保护
02	电机霍尔故障
03	刹车故障
04	控制器 MOS 管故障
05	转把故障
06	欠压保护
07	堵转保护
08	电机缺相
09	电机过热
10	控制器过热
11	电池充电 MOS 故障




故障代码	故障问题 (动力系统)
12	电池放电 MOS 故障
13	电压总压过压保护
14	电压总压欠压保护
15	电池 SOC 过低
16	电池充电过流保护
17	电池放电过流保护
18	电池放电低温保护
19	电池放电过温保护
20	电池充电低温保护
21	电池充电过温保护
22	电池放电握手失败
39	控制器过流故障


故障代码	故障问题 (Wi LINK 信号系统)
23	ACC 检测模块故障
24	网络模块故障
25	一线通通讯故障
26	三轴传感器故障
27	电源模块故障
28	蓝牙模块故障
29	主控模块故障
30	定位模块故障
31	射频模块故障
32	天线故障

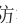
---



## 防滑指示灯 [TCS]

如果指示灯出现下列任何一种情况，说明您车辆的防滑控制功能出现严重问题。此时请减速，并请尽快交由五羊-本田维修店检修。

- 骑乘时指示灯  常亮。
- 当启动车辆电源时，指示灯  不亮。
- 启动车辆电源自检 2 秒后，指示灯  不熄灭。

即使防滑指示灯  点亮，您的车辆也可以在没有防滑控制功能时正常驾驶。

▶ 当防滑功能正在运行时指示灯  点亮，必须关闭调速控制手把以恢复正常的骑乘能力。

当您把车辆抬离地面并转动后轮时，防滑指示灯  可能会点亮。这种情况下可以关闭车辆电源再重新开启。防滑指示灯  会在车辆重启自检 2 秒后熄灭。

---

## 灯泡 / 灯具 / LED 烧坏

更换时务必切断车辆电源，确保车辆电源关闭状态。

如灯泡 / 灯具 / LED 不良请交由五羊-本田服务店进行维修。

---

## 电池无法充电

检查以下要点。如果以下内容不适用或者在尝试解决措施后症状依然没有改善，请联系五羊-本田维修店进行检修。

- 是否在非常热的地方（例如，阳光直射的地方）对车辆进行充电？
  - ▶ 请在建议的位置对车辆进行充电。
- 是否在行驶后直接对车辆进行充电？
  - ▶ 等一段时间待温度降低后再充电。
- 是否在非常寒冷的地方对车辆进行充电？
  - ▶ 请在建议的环境待温度升高后对车辆进行充电。
- 电池是否长期使用过放电导致不能充电？
  - ▶ 长期不使用电池时充电要求。▶第 23 页

● 电池是否正确安装？

- ▶ 正确安装电池。▶第 24 页
- 检查充电器电源线、插头、整车充电插座、电池输出端口是否破损或连接到位？
  - ▶ 如连接不到位请重新连接紧固到位。
  - ▶ 如破损或损坏，请交由五羊-本田维修店进行检修。

如不能解决充电问题，请交由五羊-本田服务店进行检修。

## 感应智能钥匙（PKE）不能正常工作

当感应智能钥匙不能正常工作时，采取下列措施。

- 检查感应智能钥匙系统是否存在通讯故障。感应智能钥匙使用的是低强度无线电波。感应智能钥匙在以下情况下可能无法正常工作：
  - ▶ 当附近有电视塔、发电站、无线电台或机场等产生强烈无线电波或噪音的设施时。
  - ▶ 当您感应智能钥匙与笔记本电脑或无线通讯设备，如收音机或手机一起携带时。
  - ▶ 当感应智能钥匙与金属物体接触或被金属物体覆盖时。

- 确保勿使用坏掉的感应智能钥匙。如果您使用坏掉的感应智能钥匙，则无法激活。请将机械钥匙和 ID 标牌带至五羊 - 本田服务店进行检修更换。

- 检查车辆中的电池状况和电池导线。检查电池和电池端子。如果电池没电，请与五羊 - 本田维修店联系。

- 按下感应智能钥匙任何按钮，如果 LED 不亮，检查钥匙中的电池是否有电。如果电池没电，请与五羊 - 本田服务店联系更换电池。➡ 第 38 页

如果感应智能钥匙由于其他原因无法激活，请与五羊 - 本田服务店联系。

## 保险丝熔断

### ■ 更换保险丝

保险丝熔断请交由五羊 - 本田服务店检修更换。

如果熔断，务必用相同规格的备用保险丝进行更换。请参照技术参数。➡ 第 48 页

### 注意

如果保险丝经常熔断，可能有电气问题。请交由五羊 - 本田服务店检修。

### 警告

- 车辆具有高压电路，更换保险丝时请勿接触外露的金属端子，防止发生触电事故造成严重伤害或死亡。请交由五羊 - 本田服务店进行检修和更换保险丝。
- 严禁不加保险丝直接将电线短接。

## 电池温度过高车辆发出报警声音

当车辆在使用或充电过程中导致电池温度过高时，车辆会发出连续的报警声音提示。

- 如使用过程中请您立即关闭电源开关停止使用并断开电池输出接头。
- 如充电过程中请您立即关闭电源开关并断开充电器电源及电池的输出和输入接头。

待电池温度下降到正常范围后，再将电池连接车辆。

- ▶ 如仍然发出报警声音，请交由五羊 - 本田维修店进行检修。
- ▶ 如恢复正常，继续使用车辆时请密切留意，必要时请到五羊 - 本田维修店进行检修。

### 警告

当电池温度过高时，车辆会发出连续的报警声音提示。请您立即停止使用否则电池可能出现冒烟、起火、爆炸等事故。

## 轮胎的修补

如果轮胎已被刺破或已磨损，请更换，而不是修补。轮胎无论是暂时或永久修补，其性能都不能达到新胎的标准。

如果一个轮胎进行了暂时性或紧急修补，应减速谨慎地慢行至五羊 - 本田指定的维修服务店进行更换。

即使轮胎进行了永久内部补丁的专业修补，其性能亦不如新轮胎，请低速行驶，且承载重量也会受到相应影响。因此，我们强烈建议您及时更换已损坏的轮胎。

### 注意

如果您选择对轮胎进行修补，请您在驾驶之前确保车轮的平衡性。



### 警告

驾骑经过临时轮胎修补的车辆是很危险的。如果临时修补失败，将会发生事故，造成严重伤亡。

如果您必须驾骑经过临时轮胎修补的车辆，请谨慎地缓慢驾骑。

## 五、相关信息

### 钥匙

本车辆配备以下钥匙：➡第 10 页

- 感应智能钥匙（PKE）
- 按键遥控钥匙
- 机械钥匙以及钥匙号码牌

务必记录随钥匙号码牌提供的钥匙号码。将备用钥匙和钥匙牌存放在安全位置。若要配钥匙，请携带备用钥匙和钥匙号码牌一起交给五羊 - 本田服务店。

### 感应智能钥匙（PKE） / 按键遥控钥匙

以上钥匙含有电路。如果电路损坏，钥匙将不允许您执行任何操作。➡第 11 页

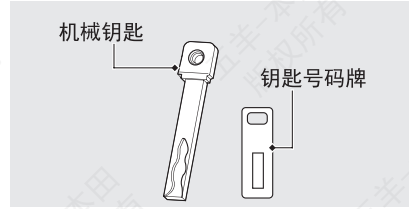
- 切勿将能钥匙掉落或在其上放置重物。
- 保护钥匙不受阳光直射、高温和高湿的影响。
- 切勿划伤或刺破钥匙。
- 切勿在附近放置任何磁化产品（如磁化钥匙链）。
- 请务必将钥匙远离电视机、收音机、电脑或低频按摩设备等电器。
- 避免钥匙靠近液体。如果弄湿，立即用软布擦干。
- 清洗车辆时，确保感应智能钥匙远离车辆。
- 切勿燃烧。
- 切勿用超声波清洗机清洗。

- 如果燃油、蜡或油脂附着在钥匙上，应立即将其擦掉，以避免开裂或翘曲。
- 除更换钥匙里的电池，切勿拆解钥匙。只有钥匙的盖子可以拆解。切勿拆解其他部件。
- 切勿丢失您的钥匙。如果丢失，请带上机械钥匙和钥匙号码牌前往五羊 - 本田服务店注册一把新的钥匙。

钥匙中的电池正常使用时间为 2 年左右。切勿在任何隔间放置手机或其他无线电发射装置。这些装置发出的无线电频率会中断智能钥匙系统。

## 机械钥匙以及钥匙号码牌

本车辆配有机械钥匙。第 12 页  
务必记录随钥匙号码牌提供的钥匙号码。将  
备用钥匙和钥匙牌存放在安全位置。  
若要配钥匙，请携带备用钥匙和钥匙牌一起  
交给五羊 - 本田服务店。



## 无线电磁信号使用要求

### 感应智能钥匙 (PKE) / 按键遥控钥匙

- 设备目录：通用微功率设备 A 类设备
- 使用频率：9-190kHz
- 10 米处磁场强度：不大于 72dB  $\mu$  A/m，每  
倍频程下降 3dB（准峰值检波）
- 使用场景：车用
- 使用时温度：-20℃ ~ +80℃
- 使用时电压的环境条件：DC 48V
- 采用的天线类型：线圈天线

- 设备目录：通用无线遥控设备
- 使用频率：433.05-434.79MHz
- 发射功率限值：10mW (e. r. p)
- 占用带宽：不大于 400kHz
- 使用场景：车用
- 使用时温度：-20℃ ~ +60℃
- 使用时电压的环境条件：DC 3V
- 采用的天线类型：图案天线
- 天线增益：-20dBi

### 车载通讯装置

#### IOT UNIT

- 设备目录：通用 IOT 设备
- 使用频率：

#### LTE:

频段	上行	下行
Band 1	1920 MHz -1980MHz	2110MHz -2170MHz
Band 3	1710MHz -1785MHz	1805MHz -1880MHz
Band 5	824MHz -849MHz	869MHz -894MHz
Band 8	880MHz -915MHz	925MHz -960MHz
Band 34	2010MHz -2025MHz	2010MHz -2025MHz
Band 38	2570MHz -2620MHz	2570MHz -2620MHz
Band 39	1880MHz -1920MHz	1880MHz -1920MHz
Band 40	2300MHz -2400MHz	2300MHz -2400MHz
Band 41	2535MHz -2655MHz	2535MHz -2655MHz

#### BT:

- 2400 MHz -2483.5MHz
- LTE 最大功率：23dBm  $\pm$  2dBm
- BT 最大功率：0 dBm -2 dBm
- 使用场景：车用
- 使用时温度：-20℃ 至 +65℃
- 使用时电压的环境条件：DC48V
- 采用的天线类型：板载 PCB 天线

- 射频指标符合 3GPP 标准

- 符合“微功率短距离无线电发射设备目录和技术要求”的具体条款和使用场景，采用的天线类型和性能，控制、调整及开关等使用方法。
- 不得擅自改变使用场景或使用条件、扩大发射频率范围、加大发射功率（包括额外加装射频功率放大器），不得擅自更改发射天线。
- 不得对其他合法的无线电台（站）产生有害干扰，也不得提出免受有害干扰保护。
- 应当承受辐射射频能量的工业、科学及医疗（ISM）应用设备的干扰或其他合法的无线电台（站）干扰。
- 如对其他合法的无线电台（站）产生有害干扰时，应立即停止使用，并采取措施消除干扰后方可继续使用。
- 在航空器内和依据法律法规、国家有关规定、标准划设的射电天文台、气象雷达站、卫星地球站（含测控、测距、接收、导航站）等军民用无线电台（站）、机场等的电磁环境保护区域内使用微功率设备，应当遵守电磁环境保护及相关行业主管部门的规定。
- 禁止在以机场跑道中心点为圆心、半径 5000 米的区域内使用各类模型遥控器。

使用微功率短距离无线电发射设备应当符合国家无线电管理有关规定。

## 车辆的养护

经常清洁和抛光可确保车辆使用长久。干净的车辆更容易发现潜在的故障。尤其应注意的是，在路上洒放的防结冰的海水和盐会加速形成腐蚀。在沿海或经过上述处理的路面上行驶过后一定要彻底清洗车辆。

### 清洗

务必切断车辆电源和关闭电源开关再进行清洗。电机周围不可用水清洗。等待电机、制动器和其他高温部件冷却后再进行清洗。

1. 用低压软管接水彻底冲洗车辆，清除松散的污垢。
2. 如有必要，可用海绵或软毛巾蘸着柔性清洁剂除去上面的尘垢。
  - ▶ 清洁前照灯透镜、面板和其他塑料组件时要特别小心，防止划伤。
  - ▶ 请避免水直接进入其他电气部件。
3. 要用足量的清水彻底冲刷车辆，并用干净的软布擦干。
4. 擦干车辆后，润滑所有活动部件。
  - ▶ 电气部件、电路不能添加润滑油。
  - ▶ 确保没有润滑油溅到制动器或轮胎上。受到油污染的制动盘、制动片、制动鼓、制动蹄，其制动性能会大大降低，可能会导致事故。
5. 打蜡可以防止腐蚀。
  - ▶ 避免使用含有强力去污剂或化学溶剂的产品。这些物质会损伤车辆的金属部件、漆层及塑料部件。
  - ▶ 轮胎和制动器请勿打蜡。
  - ▶ 如果您的车辆上装有哑光漆面的部件，请勿在这些哑光漆面上打蜡。

### 清洗注意事项

清洗时请遵循下列指南：

- 不要使用高压水枪：
  - ▶ 高压水枪会损坏活动部件和电气部件，致使无法修复。
  - ▶ 高压水流进入电机及后轴，导致损坏。
- 不要用水直接冲洗整车充电插座：
  - ▶ 整车充电插座进水导致触电事故和车辆电器短路。
- 弄干制动器：
  - ▶ 水会降低制动性能。清洗后，间歇性地在低速下操作制动器，会有助于干燥。
- 不要用水直接冲洗鞍座下方：
  - ▶ 水进入鞍座下方的电池，导致损坏。
- 不要用水直接冲洗前照灯附近：
  - ▶ 在清洗后或在雨中行车时，前照灯的内部透镜可能会暂时起雾。这不会影响前照灯的功能。
  - ▶ 但是，如果您发现透镜内积聚了大量的水或冰块，请交由五羊-本田服务店检修。
- 不要在哑光漆面上打蜡抛光：
  - ▶ 使用软布或海绵、足量的水和温和清洁剂清洁哑光漆面。用干净的软布擦干。

### 警告

- 清洗时应避免电池，电机控制器，电机渗入水液，避免造成短路，触电，对人造成伤害。
- 车辆被清洗后，制动性能暂受到影响。应当预留较长的刹车距离，避免可能发生的意外。

### 铝制组件

铝在接触污垢、泥巴或路盐后会被腐蚀。定期清洁铝制部件，并遵循下列指南防止划伤：

- 不要用硬刷、钢丝球或其他摩擦性的清洁物品。
- 不要在路沿上行驶或刮擦。

### 面板

遵循下列指南防止划伤和损坏：

- 用海绵和足够的水轻轻清洗。
- 用稀释过的去垢剂清洁并用足量的水彻底清洗，以去除顽垢。
- 避免将制动液或去污剂弄到仪表、面板或前照灯上。

## 车辆的存放

如果您将车辆放在户外,应考虑使用全车护罩。如果长时间不骑乘,请遵循下列指南:

- 清洗车辆并为所有漆面打蜡(哑光漆面除外)。在所有镀铬件上涂防锈油。
- 将车辆置于保养支架上并用木块垫起,使两个轮胎同时离开地面。
- 停雨后,将车罩取下,使车辆干燥。
- 如果您将电池放在原位,请将电池端子拔掉(▶第24页),防止过放电。请定期维护充电,避免电池损坏。请参阅电池长期不使用时的操作。▶第23页
- 取出电池应将正负极做好绝缘防护,不要将电池与金属物体混放,以免金属物体触碰到电池正负极,造成短路。不应将蓄电池倒置或横放,不应重压电池。

### 存放后再使用注意事项

重新使用存放的车辆之前,要按保养周期表上要求的所有项目进行检查。

1. 取下覆盖车辆的外罩,把车身清洗干净。
2. 检查电池并安装,请充满电再使用。
3. 进行所有驾驶前的检查。在重新进行正常驾驶之前,首先选择在交通不太繁忙的安全地区,以低速度对车辆的性能进行测试。如果没有任何性能方面的问题的话,方可恢复正常驾驶。

## 车辆的运输

运输车辆前务必切断车辆电源和关闭电源开关。

运输车辆时,应使用有装载斜坡或起重平台的平板卡车或拖车,并且应使用车辆固定带。切勿尝试将一个或多个车轮置于地面拖拽车辆。

### 注意

- 不要使用电动车辆专用电压的电线或电缆来固定车辆以便运输。
- 将一个或多个车轮置于地面拖拽车辆可能会对后轮电机造成严重损坏。

## 您与环境

拥有和驾驶车辆令人愉悦,但您必须尽到保护环境的责任。

### 废物回收

将制动液和其他有毒废物放在批准的容器内,并送到回收中心。

电话咨询当地或国家级公共事务或环保服务办公室,可以找到您所在区域的回收中心以及不可回收废物的处置方法说明。不要将用过的制动液倒进垃圾筒,或下水道或倒在地面上。用过的制动液和清洁溶剂含有有毒物质,会伤害清洁工人、污染饮用水、湖泊、河流和大海。

### 选用合适的清洁剂

在清洗车辆时使用可生物降解的去污剂。避免使用含有氯氟烃(CFCs)的喷雾剂,它会破坏大气层的保护层臭氧层。

### 废旧电池的回收

废旧电池内存在有害物质,如处理不当可能会对环境和人体健康造成危害。

废旧电池不可擅自进行拆解,请将废旧的或已超过标注安全使用期限的原车电池或电池配件送到健康评估网点或具有相关资质的回收中心或五羊-本田服务店进行回收。请勿随意丢弃废旧电池造成环境污染。

电池回收服务网点请拨打二维码查询(网点会持续更新)。如有疑问及相关事项请咨询五羊-本田服务店或致电客服95105798。



电池回收服务网点

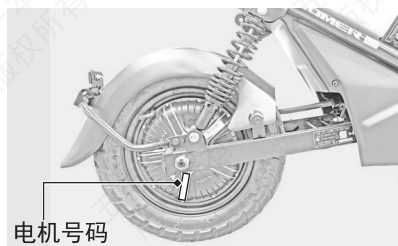
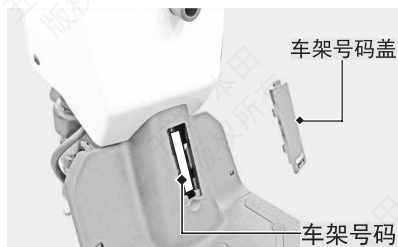
## 车架号码和电机号码

车架号码和电机号码具有唯一性，用于识别您的车辆，登记车辆时需要提供。

在订购更换部件时，也有可能需要提供。

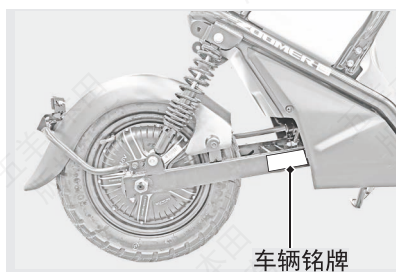
- 车架号码打刻在车头主梁管上。
- 电机号码打刻在电机侧盖上。

请记录这些号码并保存在安全的地方。



## 车辆铭牌

车辆铭牌位于车辆右侧，铆接在右侧后平叉上。



## 六、技术参数

### ■ 主要尺寸参数

项目	TDR51Z 技术规格	TDR52Z 技术规格
总长度 mm	1700	1700
总宽度 mm	765	765
总高度 mm	1030	1030
轴距 mm	1220	1220
承载人数	驾驶员	驾驶员
整车整备质量 kg	54.5	54.5
额定载重量 kg	75	75
最高设计车速 km/h	25	25
续航里程 km *1	80	100
百公里电耗 kW·h/100km	1.5	1.5

### ■ 电机

项目	TDR51Z 技术规格	TDR52Z 技术规格
型号	254ZW4833309YA	254ZW4833309YA
电动机型式	永磁	永磁
额定电压 V	48	48
额定功率 W	400	400
额定转速 r/min	330	330
额定转矩 N·m	9	9

### ■ 控制器

项目	TDR51Z 技术规格	TDR52Z 技术规格
型号	ZWZK4825A	ZWZK4825A
额定电压 V	48	48
欠压保护值 V	40.5±0.5	40.5±0.5
过流保护值 *2 A	25±1	25±1

\*1 续航里程基于实验室特定条件测量，实际使用中因各种因素影响会有所不同。

\*2 过流保护值为常温下标示值，随温度的变化而改变，温度越高，过流保护值越低。

## ■ 动力电池

项目	TDR51Z 技术规格	TDR52Z 技术规格
类型	锂电池	锂电池
型号 (规格)	DZ48N-24EM-S1	DZ48N-30EM-S1
电池数量	1	1
额定电压 V	48 V	48 V
额定容量 Ah	24 Ah	30 Ah
电池放电工作温度范围	-20°C~70°C	-20°C~70°C
电池充电工作温度范围	-15°C~55°C	-15°C~55°C

## ■ 充电器

项目	TDR51Z 技术规格	TDR52Z 技术规格
型号	DZL4840-01-SS	DZL4840-01-SS
输入电压 AC V	AC 220 V	AC 220 V
输入电流 AC A	AC 1.7A	AC 1.7A
频率 Hz	50 Hz	50 Hz
输出充电电压 DC V	48V	48V
输出充电电流 DC A	DC 4 A	DC 4 A

## ■ 维修数据

项目	TDR51Z 技术规格	TDR52Z 技术规格
轮胎尺寸	前轮	90/90-10
	后轮	90/90-10
轮胎类型	斜交轮胎, 无内胎结构	
胎压	前轮	250 kPa
	后轮	250 kPa
推荐制动液	HZY3 机动车辆制动液或同等产品 本田 DOT 3 制动液或同等产品	

## ■ 灯泡 /LED

前照灯	LED	前转向信号灯	LED
前位灯	LED	后转向信号灯	LED
制动灯	LED		
后位灯	LED		

## ■ 保险丝

主保险丝	30 A
其他保险丝	10 A×2

本产品执行标准:

GB17761-2024 《电动自行车安全技术规范》

GB42295-2022 《电动自行车电气安全要求》及第 1 号修改单

GB42296-2022 《电动自行车用充电器安全技术要求》及第 1 号修改单

GB43854-2024 《电动自行车用锂离子蓄电池安全技术规范》



## 头盔型号

使用本车辆时需佩戴符合国标 GB811 规定的电动自行车乘员头盔。选购时可参考以下型号，详细请咨询五羊-本田服务店。

产品型号会持续更新，详细请扫二维码查询。



五羊-本田购买图号	型号	名称
K-06-238-L-Y3	238	头盔 (238, 半盔, 白色, 大码, A2)
K-06-238-L-Y57	238	头盔 (238, 半盔, 哑黑色, 大码, A2)
K-06-238-L-YF	238	头盔 (238, 半盔, 亮黑色, 大码, A2)
K-06-238-M-Y3	238	头盔 (238, 半盔, 白色, 中码, A2)
K-06-238-M-Y57	238	头盔 (238, 半盔, 哑黑色, 中码, A2)
K-06-238-M-YF	238	头盔 (238, 半盔, 亮黑色, 中码, A2)
K-06-238-S-Y3	238	头盔 (238, 半盔, 白色, 小码, A2)
K-06-238-S-Y57	238	头盔 (238, 半盔, 哑黑色, 小码, A2)
K-06-238-S-YF	238	头盔 (238, 半盔, 亮黑色, 小码, A2)
K-06-238-XL-Y3	238	头盔 (238, 半盔, 白色, 加大码, A2)
K-06-238-XL-Y57	238	头盔 (238, 半盔, 哑黑色, 加大码, A2)
K-06-238-XL-YF	238	头盔 (238, 半盔, 亮黑色, 加大码, A2)
K-06-828-L-Y21	828	头盔 (828, 半盔, 枣红, 大码, A2)
K-06-828-L-Y3	828	头盔 (828, 半盔, 白色, 大码, A2)
K-06-828-L-Y4	828	头盔 (828, 半盔, 银色, 大码, A2)
K-06-828-L-YF	828	头盔 (828, 半盔, 黑色, 大码, A2)
K-06-828-M-Y21	828	头盔 (828, 半盔, 枣红, 中码, A2)
K-06-828-M-Y3	828	头盔 (828, 半盔, 白色, 中码, A2)
K-06-828-M-Y4	828	头盔 (828, 半盔, 银色, 中码, A2)
K-06-828-M-YF	828	头盔 (828, 半盔, 黑色, 中码, A2)
K-06-828-S-Y21	828	头盔 (828, 半盔, 枣红, 小码, A2)
K-06-828-S-Y3	828	头盔 (828, 半盔, 白色, 小码, A2)
K-06-828-S-Y4	828	头盔 (828, 半盔, 银色, 小码, A2)
K-06-828-S-YF	828	头盔 (828, 半盔, 黑色, 小码, A2)
K-06-828-XL-Y21	828	头盔 (828, 半盔, 枣红, 特大码, A2)
K-06-828-XL-Y3	828	头盔 (828, 半盔, 白色, 特大码, A2)
K-06-828-XL-Y4	828	头盔 (828, 半盔, 银色, 特大码, A2)
K-06-828-XL-YF	828	头盔 (828, 半盔, 黑色, 特大码, A2)
K-06-828-XS-Y21	828	头盔 (828, 半盔, 枣红, 特小码, A2)
K-06-828-XS-Y3	828	头盔 (828, 半盔, 白色, 特小码, A2)
K-06-828-XS-Y4	828	头盔 (828, 半盔, 银色, 特小码, A2)
K-06-828-XS-YF	828	头盔 (828, 半盔, 黑色, 特小码, A2)
K-06-926-L-Y21	926	头盔 (926, 夏盔, 枣红, 大码, A3)
K-06-926-L-Y3	926	头盔 (926, 夏盔, 白色, 大码, A3)
K-06-926-L-Y4	926	头盔 (926, 夏盔, 银色, 大码, A3)
K-06-926-L-YF	926	头盔 (926, 夏盔, 黑色, 大码, A3)
K-06-926-M-Y21	926	头盔 (926, 夏盔, 枣红, 中码, A3)
K-06-926-M-Y3	926	头盔 (926, 夏盔, 白色, 中码, A3)
K-06-926-M-Y4	926	头盔 (926, 夏盔, 银色, 中码, A3)
K-06-926-M-YF	926	头盔 (926, 夏盔, 黑色, 中码, A3)
K-06-926-S-Y21	926	头盔 (926, 夏盔, 枣红, 小码, A3)
K-06-926-S-Y3	926	头盔 (926, 夏盔, 白色, 小码, A3)
K-06-926-S-Y4	926	头盔 (926, 夏盔, 银色, 小码, A3)
K-06-926-S-YF	926	头盔 (926, 夏盔, 黑色, 小码, A3)

五羊-本田购买图号	型号	名称
K-06-926-XL-Y21	926	头盔 (926, 夏盔, 枣红, 特大码, A3)
K-06-926-XL-Y3	926	头盔 (926, 夏盔, 白色, 特大码, A3)
K-06-926-XL-Y4	926	头盔 (926, 夏盔, 银色, 特大码, A3)
K-06-926-XL-YF	926	头盔 (926, 夏盔, 黑色, 特大码, A3)
K-06-926-XS-Y21	926	头盔 (926, 夏盔, 枣红, 特小码, A3)
K-06-926-XS-Y3	926	头盔 (926, 夏盔, 白色, 特小码, A3)
K-06-926-XS-Y4	926	头盔 (926, 夏盔, 银色, 特小码, A3)
K-06-926-XS-YF	926	头盔 (926, 夏盔, 黑色, 特小码, A3)
K-06-FR1-L-Y33	FR1	头盔 (FR1, 全盔, 哑黑, 大码, A1)
K-06-FR1-L-Y43	FR1	头盔 (FR1, 全盔, 哑黑, 大码, A1)
K-06-FR1-L-Y57	FR1	头盔 (FR1, 全盔, 哑黑, 大码, A1)
K-06-FR1-M-Y33	FR1	头盔 (FR1, 全盔, 乳白, 中码, A1)
K-06-FR1-M-Y43	FR1	头盔 (FR1, 全盔, 哑光金属灰, 中码, A1)
K-06-FR1-M-Y57	FR1	头盔 (FR1, 全盔, 哑黑, 中码, A1)
K-06-FR1-S-Y33	FR1	头盔 (FR1, 全盔, 乳白, 小码, A1)
K-06-FR1-S-Y43	FR1	头盔 (FR1, 全盔, 哑光金属灰, 小码, A1)
K-06-FR1-S-Y57	FR1	头盔 (FR1, 全盔, 哑黑, 小码, A1)
K-06-FR1-XL-Y33	FR1	头盔 (FR1, 全盔, 乳白, 特大码, A1)
K-06-FR1-XL-Y43	FR1	头盔 (FR1, 全盔, 哑光金属灰, 特大码, A1)
K-06-FR1-XL-Y57	FR1	头盔 (FR1, 全盔, 哑黑, 特大码, A1)
K-06-FR1-XS-Y33	FR1	头盔 (FR1, 全盔, 乳白, 特小码, A1)
K-06-FR1-XS-Y43	FR1	头盔 (FR1, 全盔, 哑光金属灰, 特小码, A1)
K-06-FR1-XS-Y57	FR1	头盔 (FR1, 全盔, 哑黑, 特小码, A1)
K-06-X9-L-Y3	X9	头盔 (X9, 全盔, 珍珠白, 大码, A1)
K-06-X9-L-Y57	X9	头盔 (X9, 全盔, 哑黑, 大码, A1)
K-06-X9-L-YF	X9	头盔 (X9, 全盔, 亮黑, 大码, A1)
K-06-X9-M-Y3	X9	头盔 (X9, 全盔, 珍珠白, 中码, A1)
K-06-X9-M-Y57	X9	头盔 (X9, 全盔, 哑黑, 中码, A1)
K-06-X9-M-YF	X9	头盔 (X9, 全盔, 亮黑, 中码, A1)
K-06-X9-S-Y3	X9	头盔 (X9, 全盔, 珍珠白, 小码, A1)
K-06-X9-S-Y57	X9	头盔 (X9, 全盔, 哑黑, 小码, A1)
K-06-X9-S-YF	X9	头盔 (X9, 全盔, 亮黑, 小码, A1)
K-06-X9-XL-Y3	X9	头盔 (X9, 全盔, 珍珠白, 特大码, A1)
K-06-X9-XL-Y57	X9	头盔 (X9, 全盔, 哑黑, 特大码, A1)
K-06-X9-XL-YF	X9	头盔 (X9, 全盔, 亮黑, 特大码, A1)
K-06-X9-XS-Y3	X9	头盔 (X9, 全盔, 珍珠白, 特小码, A1)
K-06-X9-XS-Y57	X9	头盔 (X9, 全盔, 哑黑, 特小码, A1)
K-06-X9-XS-YF	X9	头盔 (X9, 全盔, 亮黑, 特小码, A1)

---

## 七、销售三包服务

### 敬告用户

尊敬的用户：

您好！感谢您购买和使用五羊 - 本田电动车！

为了切实维护用户的权益，为使您拥有的五羊 - 本田电动车成为您理想的交通工具，请您在驾乘车辆前，充分了解电动车的各项性能，掌握正确的安全驾驶和使用方法并遵守交通规则，请您仔细阅读并妥善保管本手册。

良好的电动车保养方式和驾驶操作习惯，能使您的爱车优越的性能得到更好的发挥和延续。为此，希望您按照《使用说明书》中的驾驶方法进行操作，并按照《使用说明书》的“保养周期表”的内容到五羊 - 本田授权维修店进行定期保养。

请您将本手册与《使用说明书》一起保管，到店实施保修服务时，请携带本手册。

为了向您提供更好的服务，建议您扫码本手册上的五羊 - 本田微信公众号二维码并进行车主认证。

向您致以良好的祝愿，希望我们的电动车给您带来更大的驾乘喜悦！

五羊 - 本田摩托（广州）有限公司  
致 敬

## 三包事项说明

尊敬的用户：

您好！非常感谢您对我公司的信任和支持。

“顾客至上，服务第一，信誉第一”是公司的服务宗旨，当车辆在使用过程中出现故障时，在当地的五羊-本田服务店将视情形给予相应的三包服务，包括车辆的检查、测试、调整及更换新件等服务。

为了更好地为您提供“三包服务”请您仔细阅读以下说明：

购车后请你持完整的、经售车单位盖章的手册及车辆合格证、购车发票，尽快到五羊-本田服务店登记盖章，办理“三包”手续，建议您在购车之日起十五日内凭发票（或发票复印件）及本手册选择就近的服务店办理“三包”投保手续。

请您妥善保管本手册和购车发票，如您到服务店实施保修服务时请携带本手册，这是您享受“三包”的凭证。

请务必用力清晰填写3联复写用户档案联上的各项内容，以便我们为您建立用户档案，定期为您提供回访和各种优质服务。用户档案中的各联必须加盖相应印章。

### 电动自行车三包规定

#### 三包有效期及保修范围

保修范围按地方三包法规及国家三包法执行。车辆在保修期内，若发生性能故障不能正常使用的，消费者需要持购车发票和保修凭证到服务店进行免费保修。

#### 电动自行车三包有效期及保修范围：

序号	具体零件	保修有效期	备注
1	制动蹄块（片）类、保险丝（管）类、标准件紧固件类、灯泡、灯罩、各种外观塑料件、主（从）动链轮、链条以及油、脂、液类	易损件不属于三包范围	确属产品质量问题的除外
2	橡胶类：前后轮内外胎，前后脚踏胶等 电装类：各种按钮开关，喇叭等 制动传动类：前后轮轴承 拉索软索类：前后制动器拉索，鞍座锁拉索 其他：整车上花纸，警示牌等	6个月	
3	车架	2年	
4	锂电池	3年或 3万公里	两者超过其中一项视为超三包
5	轮毂电机组件	3年	1. 前12个月内换新，后24个月内维修 2. 描述零件仅限于性能故障的情况予以保修，外观不良情况不予保修
6	其它零件	1年	

## 不予三包事项

1. 购买后的正常磨损和消耗品。（见三包有效期及保修范围第 1 点）
2. 未按《使用说明书》的要求使用、维护、保管而造成的损坏；在非授权维修单位维修而造成的损坏。
3. 未按使用说明书使用，超出本公司所规定的规格限度而造成的损坏。
4. 进行本公司未认可的改造、改装、改变而造成的损坏。
5. 由于不正确使用或过度使用而造成的损坏。
6. 不使用本公司纯正零部件和专用油、脂、液类而造成的损坏。
7. 因时间变化而引起的不良（自然褪色、镀层生锈等）。
8. 因不可抗力（如地震、台风、火灾、水灾等）而造成的损坏。
9. 其他非质量因素引起的损坏。

## 警告

请您严格选用本公司纯正零部件。选用非本公司纯正零部件及改装件（含防盗器等电器件），将会影响车辆的性能和可靠性，因之造成的车辆故障和损坏、引起车辆火灾、人员伤害及物品损失等事故，本公司将不承担任何责任。

## 重要注意事项

本电动车依靠电池提供动力，不同的驾驶习惯和不同的使用环境均会影响电池的容量和寿命。为了提高电池的耐用性，请您仔细阅读《三包服务及使用说明书》中关于充电器、电池和驾驶等相关内容。

以下不良习惯将会导致电池的使用寿命缩短：

序号	不良习惯	序号	不良习惯
1	不使用原装充电器	11	持续高速行驶
2	首次使用前不充电	12	超负荷行驶
3	行驶少而勤充电	13	行驶时频繁急加速
4	停车后马上充电	14	路面恶劣仍骑行
5	充电前不关闭电源开关	15	安装劣质防盗器
6	充电时长超过 12 小时	16	加装其它耗电设备
7	电池发烫仍继续充电	17	停车后不关电源
8	久充不变灯继续充电	18	随车携带充电器时不做减震保护
9	高温 / 低温 / 雨水 / 潮湿 / 曝晒 / 火源附近 / 户外充电	19	电池长期亏电存放
10	使用“回升电压”骑行	20	冬天室外过夜存放

以上，敬请您高度重视！

我已经阅读并理解以上内容。 用户签名：\_\_\_\_\_

## 销售三包服务隐私政策（2025年1月版）

尊敬的用户（以下简称“您”），本公司（详见本手册“与我们联系”中本公司信息）非常重视您的隐私和个人信息保护。您在使用我们的产品与/或服务时，我们可能会收集和使用您的相关信息。我们希望通过《销售三包服务隐私政策》（以下简称“本隐私政策”）向您说明我们在您使用我们的产品与/或服务时如何收集、使用、保存、共享和转让这些信息，以及我们为您提供的访问、更新、删除和保护这些信息的方式。

本隐私政策与您所使用本公司的各种产品及服务（以下统称“我们的产品或服务”）息息相关，请在使用我们的产品或服务前，仔细阅读并了解本《销售三包服务隐私政策》。对本政策中与您的权益存在重大关系的条款和个人敏感信息，我们已采用粗体字进行标注以提示您注意。阅读过程中，如您有任何疑问，可联系我们。

### 第一章个人信息处理规则

#### 一、我们如何收集和使用您的个人信息

个人信息是以电子或者其他方式记录的与已识别或者可识别的自然人有关的各种信息。本隐私政策中涉及的个人信息的范围包括：基本信息（包括姓名、性别、手机号、职业、用户签名、地址、邮箱地址、兴趣爱好等）；您的财产信息（包括您的家庭月收入、拥有的车辆情况）；个人身份信息（包括您的身份证信息）；个人车辆信息（包括车牌号、车架号、发动机号码/电机号码）；车辆用途；与我司进行相关交易的银行帐号/电子支付信息、微信号；车辆购买日期、投保日期、故障现象（含相关背景）及故障发生日期；行驶里程；以及车辆收集各类包括但不限于以下的信息（a 位置信息：GPS、北斗、LBS、历史骑行轨迹等与定位相关的数据。b 车身信息：车锁状态、电池电量、在线状态、信号强度、蓝牙连接状态、预估剩余里程、充电状态、油耗信息、里程、行驶时间、瞬时速度、平均速度、急加速、急刹、压弯次数、设备信息等与车辆正常使用相关的数据。c 车辆故障信息：车辆产生的各部件的故障码数据）。d. 用车APP应用涉及的相关个人信息保护告知由APP应用完成。

个人敏感信息是指一旦泄露或非法使用，容易导致自然人的人格尊严受到侵害或人身、财产安全受到危害的个人信息，本隐私政策中涉及的个人敏感信息包括：您的财产信息（包括您的家庭月收入、拥有的车辆情况）；个人身份信息（包括您的身份证信息、地址、用户签名）；银行帐号/电子支付信息；车辆收集的各类信息（位置信息、车身信息、车辆故障信息）。

我们仅会出于本隐私政策所述的以下目的，为完成相关的业务功能而收集和使用您的个人信息：

##### （一）您须授权我们收集和使用您个人信息的情形

我们的产品与/或服务包括一些核心功能，这些功能包含产品改良、车辆试驾、市场营销活动、质量异常信息反馈、索赔业务办理等。我们可能会收集、保存和使用下列与您有关的信息才能实现上述这些功能。如果您不提供相关信息，您将无法享受我们提供的产品与/或服务。

本公司收集的个人信息仅用于如下规定范围内的本公司事业活动和使用目的。但，本公司收集时已明确提出或通知将用于其他目的的，其个人信息可以被用于该其他目的。

##### （A）我的事业活动

- 两轮机动车、电动车、其他运输用机械器具、发动机、其他通用产品，两轮交通工具、上述产品的配件、文化用品等我司所经营商品（以下称为我司商品）的销售。
- 我司商品所涉及的售后服务、互联网服务、信息服务等我司所提供服务（以下称为我司服务）的提供。
- 赛车活动、企业活动、安全驾驶宣传活动、社会贡献活动等我司活动（以下称为我司活动）的实施。
- 智能驾驶等新技术（以下称为我司技术）的研究及开发。

##### （B）使用目的

- 我司商品及我司服务的提供。
- 颁奖、宣传活动等中奖及奖品的配发及其确认。
- 关于我司商品、服务、活动及宣传（包括文娱活动、宣传活动等的召开通知等）。
- 我司商品的召回、改进措施、服务宣传活动的介绍及实施。
- 我司商品、我司服务、我司活动及我司技术相关的市场调查、质量改进、改善、研究、开发活动的展开以及为此而进行的问卷调查。
- 为提高顾客对于我司商品和服务、以及经营我司商品和服务的销售公司（以下称为我司经销商）的顾客满意度等而开展的研究及问卷调查。
- 确认和分析我司经销商的顾客接待情况。
- 各种咨询、资料申请等的处理。
- 根据法令规定需应对顾客的情况，但通过我司经销商来接待顾客时，个人信息需提供给我司经销商。
- 在推进我司的事业活动中伴随的支付及债权债务管理。
- 其他推进我司的事业活动时所必需的管理及应对措施。

除上述目的以外，我司取得的顾客信息有时将被用于以下目的。此时，使用或提供的信息中不包括可识别顾客个人身份的个人信息：

- 进行统计性处理、利用。
- 经过处理无法识别顾客个人身份的匿名加工后，提供给我司的子公司及关联公司、我司经销商或我司的交易对方。

## (二) 您充分知晓，以下情形中，我们收集、使用个人信息无需征得您的授权同意：

1. 与国家安全、国防安全有关的；
2. 与公共安全、公共卫生、重大公共利益有关的；
3. 与犯罪侦查、起诉、审判和判决执行等有关的；
4. 出于维护个人信息主体或其他个人的生命、财产等重大合法权益但又很难得到本人同意的；
5. 所收集的个人信息是个人信息主体自行向社会公众公开的；
6. 从合法公开披露的信息中收集的您的个人信息的，如合法的新闻报道、政府信息公开等渠道；
7. 根据您的要求实现产品功能及服务所必需的；
8. 用于维护所提供的产品与/或服务的安全稳定运行所必需的，例如发现、处置产品与/或服务的故障；
9. 为合法的新闻报道所必需的；
10. 学术研究机构基于公共利益开展统计或学术研究所必要，且对外提供学术研究或描述的结果时，对结果中所包含的个人信息进行去标识化处理的；
11. 法律法规规定的其他情形。

## (三) 您个人信息使用的规则

1. 我们会根据本隐私政策的约定并为了实现我们的产品与/或服务功能对所收集的个人信息进行使用。
2. 请您注意，您在使用我们的产品或服务时所提供的所有个人信息，或基于您的单独同意收集的个人信息，除非您删除、撤销同意或确认本政策时拒绝我们收集，否则将在您使用我们的产品或服务期间持续授权我们使用。在您撤销同意时，我们将停止使用并在合理的时间内删除您的个人信息。
3. 我们会对我们的产品与/或服务使用情况进行统计，并可能会与公众或第三方共享这些统计信息，以展示我们的产品或服务的整体使用趋势。但这些统计信息不包含您的任何身份识别信息。
4. 当我们展示您的个人信息时，我们会采用包括内容替换、去标识化处理方式对您的信息进行脱敏，以保护您的信息安全。
5. 当我们要将您的个人信息用于本政策未载明的其它用途时，或基于特定目的收集额外的信息时，我们会事先征求您的同意。
6. 我们为达成使用目的，有时会在必要范围内将顾客个人信息委托给受托方处理，我们会与其签订合同，约定委托处理的目的、期限、处理方式、个人信息的种类、保护措施以及双方的权利和义务等，并监督和要求受托方确保用户数据的安全性及合法处理顾客个人信息，要求受托方不得转委托他人处理顾客个人信息。

## 二、我们如何共享、转让、公开披露您的个人信息

### (一) 共享

未经您的同意，我们不会与本公司以外的任何公司、组织和个人共享您的个人信息。

1. 我们可能会在征得您的单独同意后，将您的个人信息与我们的关联方共享。但我们只会共享必要的个人信息，且受本隐私政策中所声明目的的约束。我们的关联方如要改变个人信息的处理目的及处理方式，将再次征求您的授权同意；
2. 与授权合作伙伴共享：仅为实现本隐私政策中声明的目的，在征得您的单独授权同意后，我们的某些服务将由我们和授权合作伙伴共同提供。我们仅会出于合法、正当、必要、特定的目的共享您的个人信息，并且只会共享提供服务所必要的个人信息。我们的合作伙伴无权将共享的个人信息用于产品或服务无关的其他用途。我们将审慎评估第三方使用共享信息的目的，对这些合作方的安全保障能力进行综合评估，并要求其遵循合作法律协议。
3. 目前，我们的授权合作伙伴包括以下类型：
  - (1) 运营支持服务供应商：我们可能会将您的个人信息共享给支持我们业务功能的第三方。这些支持包括为我们提供系统运营服务、物流配送服务、在线客服等。
  - (2) 活动代理公司：在征得您的单独同意后，我们可能会将您的个人信息共享给提供活动代理公司。我们共享这些信息的目的是为了向您寄送实体礼品或发送虚拟礼品。

### (二) 转让

我们不会将您的个人信息转让给任何公司、组织和个人，但以下情况除外：

1. 事先获得您明确的同意或授权：获得您的明确同意后，我们会向其他方转让您的个人信息。
2. 根据使用的法律法规、法律程序要求、强制性的行政或司法要求、强制性的行政或司法要求所必须的情况下进行提供；
3. 符合与您签署的相关协议(包括在线签署的电子协议以及相应的平台规则)或其他法律文件约定所提供
4. 在涉及合并、收购、资产转让或类似的交易时，如涉及到个人信息转让，我们会要求新的持有您个人信息的公司、组织继续受本隐私政策的约束，否则，我们将要求该公司、组织重新向您征求授权同意。

### (三) 公开披露

我们仅会在以下情况下，且采取符合业界标准的安全防护措施的前提下，才会公开披露您的个人信息：

1. 根据您的请求，在您明确同意的披露方式下披露您所指定的个人信息；
2. 根据法律、法规的要求、强制性的行政执法或司法要求所必须提供您个人信息的情况下，我们可能会依据所要求的个人信息类型和披露方式公开披露您的个人信息。在符合法律法规的前提下，当我们收到上述披露信息的请求时，我们会要求必须出具与之相应的法律文件，如传票或调查函。我们坚信，对于要求我们提供的信息，应该在法律允许的范围內尽可能保持透明。我们对所有的请求都进行了审慎的审查，以确保其具备合法依据，且仅限于执法部门因特定调查目的且有合法权利获取的数据。

### 三、我们如何保护和保存您的个人信息

#### (一) 我们保护您个人信息的技术与措施

我们非常重视个人信息安全，并采取一切合理可行的措施，保护您的个人信息；

1. 我们已使用符合业界标准的安全防护措施保护您的个人信息，防止您的个人信息遭到未经授权的访问、公开披露、使用、修改、损坏或丢失。本公司采取一切合理可行的措施，保护您的个人信息。
2. 我们采取加密技术及相关合理可行的手段保护您的个人信息，并使用安全保护机制防止您的个人信息遭到恶意攻击。
3. 我们会建立专门的安全部门、安全管理制度、数据安全流程保障您的个人信息安全。我们采取严格的数据使用和访问制度，确保只有授权人员才可访问您的个人信息，并及时对数据和技术进行安全审计。
4. 尽管已经采取了上述合理有效措施，并已经遵守了相关法律规定要求的标准，但请您理解，互联网环境并非百分之百安全，我们将尽力确保您的个人信息的安全性。如果我们的物理、技术、或管理防护设施遭到破坏，导致信息被非授权访问、公开披露、篡改、或毁坏，导致您的合法权益受损，我们将承担相应的法律责任。
5. 为应对个人信息泄露、损毁和丢失等可能出现的风险，我们制定了个人信息泄露的应急处置措施，针对泄露事件建立了事件上报和对应的处置流程。建立了专门的应急响应团队。在不幸发生个人信息安全事件后，我们将按照法律法规的要求，及时向您告知：安全事件的基本情况 and 可能的影响、我们已采取或将要采取的处置措施、您可自主防范和降低风险的建议、对您的补救措施等。我们将及时将事件相关情况以邮件、信函、电话、推送通知等方式告知您，难以逐一告知个人信息主体时，我们会采取合理、有效的方式发布公告。如果您发现自己的个人信息泄露，请您立即通过本隐私政策（第一章第九条：如何联系我们）中约定的联系方式联络我们，以便我们采取相应的措施。同时，我们还将按照监管部门要求，主动上报个人信息安全事件的处置情况。

#### (二) 您个人信息的保存

##### 1. 存储地点

我们依照法律法规的规定，将收集和产生的您的个人信息存储于中华人民共和国境内。若需境外转移，我们将会遵循相关国家规定或者征求您的单独同意。

##### 2. 存储期限

我们仅在为您提供本公司产品与服务之目的所必需的期间内保留您的个人信息。您的个人信息保存期限为我司收集之日起至您撤销同意处理授权或车辆到达报废年限时，将会被删除或进行匿名化处理。如果我们终止服务或运营，我们会至少提前三十日向您通知，并在终止服务或运营后对您的个人信息进行删除或匿名化处理。

### 四、您的权利

我们非常重视您对个人信息的关注，并尽全力保护您对于您个人信息查询访问、更正、补充、删除以及撤回同意的权利，以使您拥有充分的能力保障您的隐私和安全。您的权利包括：

#### 1. 查询访问、更正和补充您的个人信息

您有权查询访问、更正和补充您的个人信息资料等。

#### 2. 获得个人信息副本

您有权获取您的个人信息、车辆信息的副本，您可以通过本隐私政策（第一章第九条：如何联系我们）中约定的联系方式联系我们。

#### 3. 删除您的个人信息

在以下情形中，您可以向我们提出删除个人信息的请求：

- (1) 如果我们处理个人信息的行为违反法律法规；
- (2) 如果我们收集、使用您的个人信息，却未征得您的同意；或我们在您撤回同意后仍然收集、使用您的个人信息；
- (3) 如果我们处理个人信息的行为违反了与您的约定；
- (4) 如果您不再使用我们的产品或服务；
- (5) 如果我们终止服务及运营。
- (6) 如果处理目的已实现、无法实现或者为实现处理目的不再必要；
- (7) 如果第三条第（二）款规定的存储期限已届满。

若您决定响应您的删除请求，我们还将同时通知我们从我们获得您的个人信息的实体，要求其及时删除，除非法律法规另有规定，或这些实体获得您的独立授权。当您从我们的服务中删除信息后，我们可能不会立即备份系统中删除相应的信息，但会在备份更新时删除这些信息。

#### 4. 转移您的个人信息

您可以通过本隐私政策（第一章第九条：如何联系我们）的方式向我们请求将您的个人信息转移至您指定的个人信息处理者，符合相关部门法规规定条件的，我们将向您提供转移的途径。

#### 5. 改变您授权同意的范围或撤回您的授权

您可以改变您授权我们收集、使用个人信息范围或撤回您的授权。

当您撤回授权同意后，我们将不再处理相应的个人信息。但您撤回授权同意的决定，不会影响此前基于您的授权而开展的个人信息处理活动。

#### 6. 投诉举报

如果您认为您的个人信息权利可能受到侵害，或者发现侵害个人信息权利的线索，您可以通过本隐私政策（第一章第九条：如何联系我们）中约定的联系方式与我们联系。

## 五、儿童信息的保护

1. 我们非常重视对儿童个人信息的保护，我们的产品和服务主要面向成人。如果没有父母或监护人的同意，儿童不应使用我们的产品和服务。
2. 对于经父母同意而收集儿童个人信息的情况，我们只会在受到法律允许、父母或监护人明确同意或者保护儿童所必要的情况下使用或公开披露此信息。
3. 尽管当地法律和习俗对儿童的定义不同，但我们将不满 14 周岁的任何人均视为儿童。
4. 如果我们发现自己在未事先获得可证实的父母同意的情况下收集了儿童的个人信息，则会设法尽快删除相关数据。

## 六、您的个人信息如何在全球范围转移

原则上，我们在中华人民共和国境内收集和产生的个人信息将存储在中华人民共和国境内。由于我司进口、制造、销售的产品需要召回或向境外设计方、制造方、本田公司子公司（含在子公司）进行质量异常信息反馈、索赔业务办理时。此时进行个人信息进行跨境传输的个人信息包含但不仅限于如下信息：车辆识别码、车辆购买日期、故障现象（含相关背景）及故障发生日期、行驶里程。在获得您的授权同意后，您的个人信息可能会被转移到您使用产品或服务所在国家/地区的境外管辖区，或者受到来自这些管辖区的访问。

此类管辖区可能设有不同的数据保护法。在此类情形下，我们会确保您的个人信息得到在中华人民共和国境内足够同等的保护。例如，我们会请求您对跨境转移个人信息的同意，或者在跨境数据转移之前实施数据去标识化等安全举措。

## 七、处理个人信息，无需取得您的同意的情形

未经您的同意，我们不会与我们以外的任何公司、组织和个人共享您的个人信息；不会处理您的敏感个人信息，不会向任何境外公司、组织和个人传输您的个人信息；但以下情况除外：

1. 与我们履行法律法规规定的义务相关的；
2. 与国家安全、国防安全直接相关的；
3. 为应对突发公共卫生事件，或者紧急情况下为保护自然人的生命健康和财产安全所必需的；
4. 与犯罪侦查、起诉、审判和判决执行等直接相关的；
5. 出于维护您或其他人的生命、财产等重大合法权益但又很难得到您本人授权同意的；
6. 您自行向社会公众公开的个人信息；
7. 从合法公开披露的信息中收集个人信息的，如合法的新闻报道、政府信息公开等渠道；
8. 用于维护所提供的产品与/或服务的安全稳定运行所必需的，例如发现、处置产品与/或服务的故障，包括车辆召回等；
9. 法律、行政法规规定的其他情形。

## 八、本政策如何更新

1. 本政策更新是根据国家法律法规要求变化及销售/服务/运营等需求，我司将对本政策及相关规则不时地进行修改，修改后会通过我司官网或使用说明书或保修手册内容说明等方式，公布后即生效，并取代此前相关内容。您应不时关注相关公告、提示信息及协议、规则等相关内容的变动。您知悉并确认，如您不同意更新后的内容，应立即停止使用相应服务，我司将停止处理您的相关个人信息；如您继续使用服务，即视为同意接受更新内容。
2. 对于重大变更，我们还会提供更为显著的通知（我们会通过包括但不限于邮件、短信或在浏览页面做特别提示等方式，说明隐私政策的具体变更内容，本政策所指的重大变更包括但不限于：
  - (1) 我们的服务模式发生重大变化。如处理个人信息的目的、处理的个人信息类型、个人信息的使用方式等；
  - (2) 我们在所有权结构、组织架构等方面发生重大变化。如业务调整、破产方面发生重大变化。如业务调整、破产并购等引起的所有者变更等；
  - (3) 个人信息共享、转让或公开披露的主要对象发生变化；
  - (4) 您参与个人信息处理方面的权利及其行使方式发生重大变化；
  - (5) 我们负责的联络方式及投诉渠道发生变化时；
  - (6) 个人信息安全影响评估报告表明存在高风险时。

## 九、如何联系我们

如您对本隐私政策或您个人信息的相关事宜有任何疑问、意见或建议，您可以通过本手册中“与我们联系”内容的方式联系我们。

## 十、响应您的请求

为了保障安全，我们可能需要您提供书面请求，或以其他方式证明您的身份，我们将在收到您反馈并验证您的身份后的 30 天内答复您的请求。对于您合理的请求，我们原则上不收取费用，但对多次重复、超出合理限度的请求，我们将视情况收取一定成本费用。对于非法、违规、无正当理由、可能无端重复、需要过多技术手段、给他人合法权益带来风险或者非常不切实际的请求，我们可能会将予以拒绝。以下情形中，我们将无法响应您的请求：

1. 与个人信息控制者履行法律法规规定的义务相关的；
2. 与国家安全、国防安全相关的；
3. 与公共安全、公共卫生、重大公共利益相关的；
4. 与犯罪侦查、起诉、审判和判决执行等相关的；
5. 有充分证据表明您存在主观恶意或滥用权利的；
6. 为维护您或其他人的生命、财产等重大合法权益但又很难得到您的同意；
7. 响应您的请求将导致您或其他个人、组织的合法权益受到严重损害的；
8. 涉及商业秘密的。

## 第二章 个人信息的共享规则

我们非常重视用户的隐私和个人信息保护。您在使用我们的产品与/或服务时，我们可能会将您的个人信息共享给我们的关联公司和授权合作伙伴。我们希望通过《个人信息的共享规则》（以下简称“本规则”）向您说明我们在您使用我们的产品与/或服务时如何共享您的个人信息。

本规则为《销售三包服务隐私政策》的补充，本规则未尽事宜，以《销售三包服务隐私政策》为准。请在使用我们的产品或服务前，仔细阅读并了解本规则，在确认充分理解并同意后再开始使用。阅读过程中，如您有任何疑问，可联系我们。如您不同意本规则中的任何条款，我们将不会将您的个人信息共享给我们的关联公司和授权合作伙伴。

### 一、共享信息的目的、方式及种类

我们将在为您提供（商品服务、车辆试驾、市场营销活动、售后服务）以下表格中的目的时，以加密传输的方式将下述个人信息与我们的关联公司和授权合作伙伴共享，或委托上述主体处理您的个人信息。

个人信息	共享目的	共享方式
用户姓名	商品服务、车辆试驾、市场营销活动、售后服务	加密传输
手机号码	商品服务、车辆试驾、市场营销活动、售后服务	加密传输
通讯住址	商品服务、车辆试驾、市场营销活动、售后服务	加密传输
车辆识别码	商品服务、车辆试驾、市场营销活动、售后服务	加密传输

（请注意，如您不同意我们使用您的上述表格中的个人信息，则可能对您使用上述表格中个人信息对应的共享目的（如商品服务、车辆试驾、市场营销活动、售后服务）功能/服务产生障碍，或无法达到该等功能/服务拟达到的效果。）

### 二、共享信息的接收方

除经销商、支持我们服务的第三方、活动代理公司外，可能共享您个人信息的关联公司及授权合作伙伴的联系方式如下表：

名称	电子邮箱	联系电话	通信地址
本田技研工业（中国）投资有限公司	——	010-65909020	北京市朝阳区东三环北路5号北京发展大厦3层

### 三、我们如何保护您的个人信息

我们只会共享实现本规则所规定的共享目的所必要的个人信息，并会严格限制接收方在上述共享目的、共享方式和个人信息种类等范围内处理个人信息。接收方变更原先的共享目的、共享方式的，会重新取得您的同意。

关于我们如何保护您个人信息的技术与措施、保存期间、您的相关权利等更多处理规则相关内容，请详细阅读了解我们的《销售三包服务隐私政策》。

如您对上述说明存在疑问，可通过本政策（第一章第九条：如何联系我们）方式联系我们。

## 第三章 敏感个人信息处理规则

我们非常重视用户的隐私和个人信息保护。您在使用我们的产品与/或服务时，我们可能会收集、存储、使用、加工、传输、提供（以下统称“处理”）您的敏感个人信息。我们希望通过《敏感个人信息处理规则》（以下简称“本规则”）向您说明我们在您使用我们的产品与/或服务时如何处理您的敏感个人信息。

本规则为《销售三包服务隐私政策》的补充，本规则未尽事宜，以《销售三包服务隐私政策》为准。请在使用我们的产品或服务前，仔细阅读并了解本规则，在确认充分理解并同意后再开始使用。阅读过程中，如您有任何疑问，可联系我们。如您不同意本规则中的任何条款，请停止提交您个人敏感信息的行为。

### 一、敏感个人信息的处理目的、处理方式及种类

敏感个人信息是一旦泄露或者非法使用，容易导致您的人格尊严受到侵害或者人身、财产安全受到危害的个人信息。

我们将在为您提供（商品服务、车辆试驾、市场营销活动、售后服务）以下表格中的处理目的时，以储存、使用、统计、分析的方式处理下述敏感个人信息。

敏感个人信息	处理目的	处理方式
身份证号码	商品服务、车辆试驾、市场营销活动、售后服务	储存、使用、统计、分析
通讯地址	商品服务、车辆试驾、市场营销活动、售后服务	储存、使用、统计、分析
家庭月收入情况	商品服务、车辆试驾、市场营销活动、售后服务	储存、使用、统计、分析
拥有的车辆情况	商品服务、车辆试驾、市场营销活动、售后服务	储存、使用、统计、分析
银行帐号/电子支付信息	商品服务、车辆试驾、市场营销活动、售后服务	储存、使用、统计、分析
车辆位置信息	商品服务、车辆试驾、市场营销活动、售后服务	储存、使用、统计、分析
用户签名	商品服务、车辆试驾、市场营销活动、售后服务	储存、使用、统计、分析

（请注意，如您不同意我们处理上述表格中的敏感个人信息，则可能对您使用上述表格中敏感个人信息所对应的处理目的（如商品服务、车辆试驾、市场营销活动、售后服务）功能/服务产生障碍，或无法达到该等功能/服务拟达到的效果。我们的信息处理不会对您的个人权益造成不利影响。）

## 二、同意处理敏感个人信息的期限

您可以通过联系我们自主设定同意期限，同意期限届满后，我们会停止收集您的敏感个人信息，并对已收集的敏感个人信息进行删除或匿名化处理。

## 三、我们如何保护您的个人信息

我们只会处理实现本规则所规定的处理目的所必要的敏感个人信息。关于我们如何保护您敏感个人信息的技术与措施、保存期间、您的相关权利等更多处理规则相关内容，请详细阅读了解我们的《销售三包服务隐私政策》。

如您对上述说明存在疑问，可通过本政策（第一章第九条：如何联系我们）方式联系我们。

## 第四章 个人信息跨境传输规则

我们非常重视用户的隐私和个人信息保护。您在使用我们的产品与/或服务时，我们可能会将您的个人信息传输给我们的境外关联公司及其他第三方。我们希望通过《个人信息跨境传输规则》（以下简称“本规则”）向您说明我们在您使用我们的产品与/或服务时如何跨境传输您的个人信息。

本规则为《销售三包服务隐私政策》的补充，本规则未尽事宜，以《销售三包服务隐私政策》为准。请在使用我们的产品或服务前，仔细阅读并了解本规则，在确认充分理解并同意后再开始使用。阅读过程中，如您有任何疑问，可联系我们。如您不同意本规则中的任何条款，我们将不会将您的个人信息进行跨境传输。

### 一、跨境传输个人信息的目的、方式及种类

我们对进口、制造、销售的产品需要召回或向境外设计方、制造方、本田公司子公司（含在华子公司）进行质量异常信息反馈、索赔业务办理时，以脱敏加密处理的方式将下述个人信息传输给我们的境外关联公司及其他第三方。

跨境传输的目的	跨境传输个人信息类型	跨境传输个人信息方式	境外接收方
办理索赔业务，完成索赔流程。	摩托车车架号、摩托车购买日期、故障现象（含相关背景）及故障发生日期、质量异常信息。	加密、脱敏传输	本田技研工业株式会社
产品质量异常信息反馈，保障购车客户安全。	机种名、车型、摩托车登记日、信息调查日、部品号码、症状代码、摩托车车架号、发动机号码、变速箱号码与分类、行驶距离、不良发生日、故障描述、故障原因、改善对策、行驶公里数、销售网点名称及代码和含摩托车车架号的解析报告。	加密、脱敏传输	本田技研工业株式会社

（请注意，如您不同意我们跨境传输您的上述表格中的个人信息，则可能对您使用上述表格中个人信息所对应的境外传输目的（如质量异常信息反馈、索赔业务办理等）功能/服务产生障碍，或无法达到该等功能/服务拟达到的效果。）

### 二、个人信息的境外接收方

所有可能接收我们传输的您个人信息的境外关联公司及其他第三方的联系方式如下表：

名称	联系电话	通信地址
本田技研工业株式会社	0081-3-3423-1111	日本国东京都港区虎之门二丁目2番3号

### 三、我们如何保护您的个人信息

我们只会向境外传输实现本规则所规定的境外传输目的所必要的个人信息，并会严格限制境外接收方在上述目的、方式和个人信息的种类等范围内处理个人信息。境外接收方变更原先的目的或方式的，会重新取得您的同意。

如您需要针对我们传输出境的您的个人信息向上述境外接收方主张《个人信息保护法》及相关法律法规以及本隐私政策所规定的您对于个人信息处理活动的（访问、更正、删除、改变授权范围、获取个人信息副本等）权利，您可以通过本政策（第一章第九条：如何联系我们）方式联系我们以进行。

关于个人信息的更多处理规则，请详细阅读了解我们的《销售三包服务隐私政策》。如您对上述说明存在疑问，可通过本政策（第一章第九条：如何联系我们）方式联系我们。

版本更新：

2021-10：2021年10月版

2023-6：2023年6月版

2025-1：2025年1月版

---

# 电动自行车火灾预防及火灾处置措施指南

## 一、电动自行车火灾预防措施

### （一）购买环节

1. 务必选择正规厂家生产的电动自行车，查看产品是否具有相应的质量认证标志，如“CCC”认证等。拒绝购买三无产品和假冒伪劣产品，这些产品在电气线路、电池等关键部件上往往存在严重的安全隐患。

2. 根据自身需求合理选择电动自行车的型号和配置，不要盲目追求大功率、高速度的车型，以免因电池负荷过大增加火灾风险。

### （二）充电环节

1. 选择安全的充电地点

- 应在通风良好、干燥且远离易燃可燃物品的地方进行充电，如室外专用充电桩、车库等。严禁在楼梯间、疏散通道、安全出口等人员密集场所充电，防止火灾发生时阻碍人员疏散逃生。
- 避免在高温、潮湿或有腐蚀性气体的环境中充电，这些环境可能会对电动自行车的电气部件造成损害，增加火灾隐患。

2. 使用原装充电器和正规充电设备

- 严格按照电动自行车说明书的要求，使用原装充电器进行充电。不同型号的电动自行车充电器不能混用，以免因充电参数不匹配导致电池过热引发火灾。

- 如有条件，可选择具有过充保护、短路保护等功能的智能充电设备，提高充电的安全性。

3. 控制充电时间

- 一般来说，电动自行车的充电时间为 6 至 8 小时。不要过度充电，充满电后应及时拔掉充电器，避免长时间充电导致电池过热膨胀甚至起火爆炸。

- 可设置充电定时器，提醒自己及时停止充电，确保充电安全。

---

### （三）使用环节

1. 定期检查维护

- 定期检查电动自行车的电气线路，查看是否存在破损、老化、短路等情况。如有问题，应及时维修或更换，避免因线路故障引发火灾。

- 检查电池的外观是否有变形、鼓包、漏液等异常现象，若发现异常应立即停止使用，并联系专业人员进行检测和维修。

- 保持电动自行车的整洁，避免在车辆上堆放易燃物品，如衣物、纸张、塑料等。同时，要防止灰尘、油污等积累，以免影响电气部件的散热性能。

2. 避免改装车辆

- 不要私自改装电动自行车的电气线路、控制器、电池等部件，以免破坏车辆的安全性，增加火灾风险。

- 改装后的电动自行车可能会出现线路过载、电池不匹配等问题，极易引发火灾事故。

3. 安全驾驶

- 遵守交通规则，安全驾驶电动自行车，避免碰撞、摔倒等事故。碰撞和摔倒可能会导致电动自行车的电气部件受损，从而引发火灾。

- 避免在高温、暴雨等恶劣天气下长时间使用电动自行车，以免对车辆的电气系统造成损害。

---

## 二、电动自行车火灾处置措施

### （一）火灾发生时

#### 1. 立即断电

- 一旦发现电动自行车起火，应迅速切断电源，关闭电动自行车的总开关或拔掉充电器插头，防止火势进一步蔓延。
- 如果火势较大，无法靠近车辆切断电源，可以通过拉闸断电等方式切断整个区域的电源，确保安全。

#### 2. 迅速撤离

- 立即撤离现场，远离起火的电动自行车。不要试图自行灭火，以免耽误逃生时间。
- 通知周围人员疏散，尤其是在人员密集场所，如小区、商场等，要及时发出警报，引导大家迅速撤离到安全地带。

#### 3. 拨打报警电话

- 在撤离的同时，立即拨打 119 报警电话，向消防部门准确报告火灾地点、火势大小、有无人员被困等情况，以便消防人员迅速赶到现场进行灭火救援。

### （二）火灾扑救

#### 1. 选择合适的灭火器材

- 如果火势较小，在确保自身安全的前提下，可以尝试使用灭火器进行灭火。常见的灭火器有干粉灭火器、二氧化碳灭火器、水基型灭火器等。
- 干粉灭火器适用于扑救可燃固体、可燃液体、可燃气体和电气火灾；二氧化碳灭火器适用于扑救贵重设备、档案资料、仪器仪表等火灾；水基型灭火器适用于固体物质燃烧引发的火灾、油类火灾、带电设备的初起火灾。

#### 2. 正确使用灭火器材

- 在使用灭火器时，应站在上风方向，对准火焰根部进行喷射。按照灭火器的使用说明，掌握正确的操作方法，确保灭火效果。
- 如果没有灭火器，可以使用沙土、湿布等覆盖灭火。充电状态注意不要用水灭火，因为电动自行车起火可能涉及电气线路，用水灭火可能会导致触电危险。

### （三）配合救援

1. 在消防人员到达现场后，应积极配合消防人员进行灭火和救援工作。听从消防人员的指挥，不要擅自返回火场，以免发生危险。
2. 如果有人员受伤，应及时进行急救，并等待医疗人员的到来。

---

## 三、火灾逃生措施

#### 1. 保持冷静

- 火灾发生时，一定要保持冷静，不要惊慌失措。迅速判断火势和逃生路线，采取正确的逃生方法。

#### 2. 选择正确的逃生路线

- 如果楼梯间没有被烟雾封锁，可以选择通过楼梯间逃生。用湿毛巾捂住口鼻，低姿前行，避免吸入有毒烟雾。
- 如果楼梯间被烟雾封锁，应选择其它逃生路线，如通过窗户、阳台等向室外逃生。可以使用绳索、床单等物品制作简易逃生工具。

#### 3. 避免乘坐电梯

- 火灾发生时，电梯可能会因断电而停止运行，或者电梯井道可能会成为烟雾和火焰蔓延的通道。因此，切勿乘坐电梯逃生。

#### 4. 发出求救信号

- 如果无法自行逃生，可以躲在相对安全的房间内，如卫生间、阳台等，用湿布堵住门缝，防止烟雾进入。同时，向窗外发出求救信号，如挥舞鲜艳的衣物、呼喊等，引起救援人员的注意。
-



电机条形码	车架条形码
-------	-------

电机号码:

车架号码:

车型号:

电池编号:

购买日期:

年

月

日

用户姓名: \_\_\_\_\_ 性别:  男  女

身份证:

职业:  老板  工人  教师  医生  个体户  公务员  公司职员  
 工程技术人员  服务人员  农林牧渔人员  其他

用途:  日常代步(上下班、购物、接送子女等)  休闲娱乐  
 通勤工具(跑业务、邮政速递等)  其它

联系电话: \_\_\_\_\_ 手机号码: \_\_\_\_\_

通讯地址: \_\_\_\_\_ 省 \_\_\_\_\_ 市(县) \_\_\_\_\_

服务店编号

用户邮编

- 本人同意贵公司定期回访等售后服务及同意接收贵公司发送的售后服务信息。
  - 用户对车外观与基本性能的验收, 并确认随车资料及附件的齐全:
    - 外观、灯光、喇叭、前后轮胎气压、前后刹车系统
    - 合格证  资料套件  充电器  后视镜
 对应电动摩托/电动轻便摩托:  电池型号与《强制性产品认证车辆一致性证书》一致
  - 按国家有关规定, 使用本车, 必须使用符合国标 GB811 的头盔。本人情况是:
    - 购买五羊-本田供应的符合国标 GB811 头盔  购买其它符合国标 GB811 头盔
    - 已有符合国标 GB811 头盔
  - 本人已经认真阅读《销售三包服务隐私政策》, 现对如下勾选项目授权给五羊-本田摩托(广州)有限公司处理。
    - 同意本隐私政策中个人信息处理规则
      - 同意本隐私政策中的以下规则
        - 个人信息的共享规则  敏感个人信息处理规则
        - 个人信息跨境传输规则
 如您确认并签名, 即视为您同意本隐私政策, 并同意我司将按照本政策来处理您的相关信息。
  - 本人已知悉关于五羊-本田 APP 充值/续费的说明。
  - 请按国家及当地的上牌政策及时办理车辆上牌手续, 以避免政策变化导致不能上牌带来损失。
- 注: 请在内打“√”确认 用户签名: \_\_\_\_\_ 日期: \_\_\_\_\_ 年 月 日

注意

- 请用户使用车辆前, 阅读本车的使用说明书并严格按照相关要求对本车进行使用和保养。
- 请用户对车辆状况确认后必须签名。

▲请以下单位加盖公章:

1

服务店盖章

联系电话: \_\_\_\_\_

服务店地址: \_\_\_\_\_

销售商盖章

\_\_\_\_\_年\_\_月\_\_日

第一联

由五羊-本田服务店

寄

五羊-本田销售服务部



五羊-本田

五羊-本田摩托(广州)有限公司

零售信息卡

电动车

电机条形码	车架条形码
-------	-------

电机号码:  车架号码:

车型号:  电池编号:

购买日期: 年 月 日

用户姓名: \_\_\_\_\_ 性别: 男 女

身份证:

职业: 老板 工人 教师 医生 个体户 公务员 公司职员  
工程技术人员 服务人员 农林牧渔人员 其他

用途: 日常代步(上下班、购物、接送子女等) 休闲娱乐  
通勤工具(跑业务、邮政速递等) 其它

联系电话: \_\_\_\_\_ 手机号码: \_\_\_\_\_

通讯地址: \_\_\_\_\_ 省 \_\_\_\_\_ 市(县) \_\_\_\_\_

服务店编号  用户邮编

1. 本人同意贵公司定期回访等售后服务及同意接收贵公司发送的售后服务信息。  
 2. 用户对车外观与基本性能的验收, 并确认随车资料及附件的齐全:  
外观、灯光、喇叭、前后轮胎气压、前后刹车系统  
合格证 资料套件 充电器 后视镜  
 对应电动摩托/电动轻便摩托:  电池型号与《强制性产品认证车辆一致性证书》一致

3. 按国家有关规定, 使用本车, 必须使用符合国标 GB811 的头盔。本人情况是:  
 购买五羊-本田供应的符合国标 GB811 头盔  购买其它符合国标 GB811 头盔  
 已有符合国标 GB811 头盔

4. 本人已经认真阅读《销售三包服务隐私政策》, 现对如下勾选项目授权给五羊-本田摩托(广州)有限公司处理。  
 同意本隐私政策中个人信息处理规则  
     同意本隐私政策中的以下规则  
      个人信息的共享规则  敏感个人信息处理规则  
      个人信息跨境传输规则

如您确认并签名, 即视为您同意本隐私政策, 并同意我司将按照本政策来处理您的相关信息。

5. 本人已知悉关于五羊-本田 APP 充值/续费的说明。

6. 请按国家及当地的上牌政策及时办理车辆上牌手续, 以避免政策变化导致不能上牌带来损失。

注: 请在内打“√”确认 用户签名: \_\_\_\_\_ 日期: \_\_\_\_\_年\_\_\_\_月\_\_\_\_日

**注意** ①请用户使用车辆前, 阅读本车的使用说明书并严格按照相关要求对本车进行使用和保养。  
 ②请用户对车辆状况确认后必须签名。

▲请以下单位加盖公章:

1 服务店盖章 联系电话: \_\_\_\_\_  
 服务店地址: \_\_\_\_\_

销售商盖章  
 \_\_\_\_\_年\_\_\_\_月\_\_\_\_日

第二联

由五羊-本田服务店存



电机条形码	车架条形码
-------	-------

电机号码:

车架号码:

车型号:

电池编号:

购买日期:

年

月

日

用户姓名: \_\_\_\_\_ 性别:  男  女

身份证:

职业:  老板  工人  教师  医生  个体户  公务员  公司职员  
 工程技术人员  服务人员  农林牧渔人员  其他

用途:  日常代步(上下班、购物、接送子女等)  休闲娱乐  
 通勤工具(跑业务、邮政速递等)  其它

联系电话: \_\_\_\_\_ 手机号码: \_\_\_\_\_

通讯地址: \_\_\_\_\_ 省 \_\_\_\_\_ 市(县) \_\_\_\_\_

服务店编号

用户邮编

- 本人同意贵公司定期回访等售后服务及同意接收贵公司发送的售后服务信息。
  - 用户对车外观与基本性能的验收, 并确认随车资料及附件的齐全:
    - 外观、灯光、喇叭、前后轮胎气压、前后刹车系统
    - 合格证  资料套件  充电器  后视镜
 对应电动摩托/电动轻便摩托:  电池型号与《强制性产品认证车辆一致性证书》一致
  - 按国家有关规定, 使用本车, 必须使用符合国标 GB811 的头盔。本人情况是:
    - 购买五羊-本田供应的符合国标 GB811 头盔  购买其它符合国标 GB811 头盔
    - 已有符合国标 GB811 头盔
  - 本人已经认真阅读《销售三包服务隐私政策》, 现对如下勾选项目授权给五羊-本田摩托(广州)有限公司处理。
    - 同意本隐私政策中个人信息处理规则  
 同意本隐私政策中的以下规则
      - 个人信息的共享规则  敏感个人信息处理规则
      - 个人信息跨境传输规则
 如您确认并签名, 即视为您同意本隐私政策, 并同意我司将按照本政策来处理您的相关信息。
  - 本人已知悉关于五羊-本田 APP 充值/续费的说明。
  - 请按国家及当地的上牌政策及时办理车辆上牌手续, 以避免政策变化导致不能上牌带来损失。
- 注: 请在内打“√”确认 用户签名: \_\_\_\_\_ 日期: \_\_\_\_\_ 年 \_\_\_\_\_ 月 \_\_\_\_\_ 日

注意

- 请用户使用车辆前, 阅读本车的使用说明书并严格按照相关要求对本车进行使用和保养。
- 请用户对车辆状况确认后必须签名。

▲请以下单位加盖公章:

服务店盖章

联系电话: \_\_\_\_\_

销售商盖章

服务店地址: \_\_\_\_\_

\_\_\_\_\_ 年 \_\_\_\_\_ 月 \_\_\_\_\_ 日

1



**翼动你的梦**  
*Wings for your Dreams*



00Y30-2MR-A000  
C. S. 5000. 26. 04

五羊-本田摩托(广州)有限公司  
地址: 广州市增城新塘镇永和六路1号  
电话: (020)3298 9888 邮编: 511356

## 锂电池使用的重要注意事项

本车辆使用锂电池作为动力输出，使用前请仔细阅读本使用说明书及严格按照要求使用。

### 锂电池的使用注意事项

- 锂电池超过 36V 安全电压请勿接触其带电部位，否则导致严重灼伤或触电造成严重伤害或死亡。
- 禁止拆解或改装电池，从而导致触电、短路、起火、爆炸等事故，造成人员伤亡。
- 电池不能与火花、明火或高温的热源接触，否则会引起爆炸，造成人员伤亡。
- 如果电池受损、鼓胀变形、破裂、漏液或产生异味、冒烟或其它异常等，请立即停止使用。请交由五羊 - 本田维修店进行检修。
- 锂电池与车辆需互通协议才能正常工作，只适用于该车辆使用，请勿将用于车辆以外的设备。为了确保可靠性和安全性，请使用本公司正品零件。
- 请勿在暴露在雨水之下的地方或容易浸水的地方存放和使用。
- 电池应轻拿轻放。请勿让电池跌落和受到碰撞、挤压、剧烈振动等机械外力，以及对电池进行敲击、抛掷、翻滚，重压等。否则造成短路、起火、爆炸等事故。
- 请将电池请存放在阴凉、干燥、清洁、通风的地方，最佳存放环境：0~25℃。如果电池长期存放在40℃以上的环境中，容易导致电池出现不可逆的容量衰减。
- 电池长期不使用时，请断开与车辆连接并定期为电池充电。

### 充电的注意事项

- 充电器与锂电池互通协议后，才能开始充电工作。请使用原装充电器充电，不得使用其他型号的充电器。
  - 请务必使用连接了漏电断路器的接地插座。如果不使用与漏电断路器连接的接地插座，可能因漏电而导致触电或火灾，甚至造成严重的伤害或死亡。
  - 将车辆停放在符合消防安全标准的电动车集中停放、充电的场所进行充电（例如充电桩），充电时应当确保安全，保持干燥通风良好。
  - 禁止在建筑物的公共门厅、疏散楼梯、走道、安全出口处以及居住建筑内、室内、楼道、楼梯间或密闭狭小空间内充电。一旦出现起火、爆炸事故，造成重大人员伤亡和财物损失。
  - 禁止湿手插拔插头，防止触电事故。
  - 禁止飞线充电。线路过长容易出现短路、触电、起火等事故。
  - 充电时谨防雨淋，不要在淋雨或潮湿的环境中充电，避免导致短路、触电事故发生。
  - 车辆长时间高速、爬坡、重载行驶后，电池内部温度升高，避免缩短电池寿命。宜至少静置 30 分钟，待温度下降正常范围后才开始充电。
  - 充电时，充电器指示灯红色亮起；充满电后，绿色指示灯亮起后应及时切断电源。
  - 若长时间充电中，充电器指示灯仍然为红灯或闪烁时，应立即停止充电，请前往五羊 - 本田服务店进行检修。
  - 电池在亏电状态下进行充电，若出现电池盒表面温度很高（高于 55℃），充电器指示灯一直亮绿灯不充电或一直亮红灯充电不转绿灯时，应立即停止充电。请前往五羊 - 本田维修店进行检修。
- 若充电器或电池出现异常请立即断开充电器电源，请前往五羊 - 本田服务店进行检修。

### 锂电池的健康评估

车辆使用一定年限或使用环境及保养条件差时，请你将锂电池与配套的车辆送到锂电池健康评估网点或具有相同资质的中心进行评估，如评估结果已存在严重安全隐患、不适合继续使用的锂电池，请及时妥善加以处理，从而降低车辆电路系统的安全风险，减少发生灾事故，保障生命财产安全。

### 废旧锂电池的回收

电池内存在有害物质，电池处理不当可能会对环境 and 人体健康造成危害。

废旧电池不可擅自进行拆解，请将废旧的或已超过标注安全使用期限的原车电池或电池配件送到健康评估网点或具有相关资质的回收中心或五羊 - 本田服务店进行回收。请勿随意丢弃废旧电池造成环境污染。