



WH110T-6

睿御

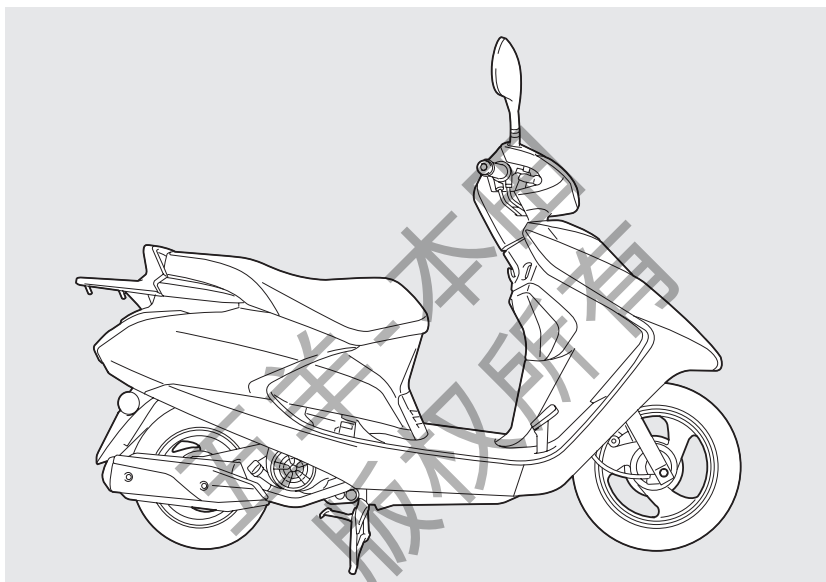
用户手册



五羊 - 本田摩托（广州）有限公司



执行标准号: Q/WYBT 81
WH110T-6



本《用户手册》所载的全部内容，在付印之前，是根据最新掌握的产品资料而编制的。五羊 - 本田摩托（广州）有限公司秉承精益求精、不断进取的精神，因此，可能随时对产品和规格作出更改，恕不另行通知（本书的图片资料仅供参考，具体式样以实物为准）。

未经五羊 - 本田摩托（广州）有限公司的书面同意，不得翻印本《用户手册》的任何部分。

五羊 - 本田摩托（广州）有限公司
本资料发行日期：2014 年 8 月

致顾客

感谢您选购五羊 - 本田 WH110T-6 摩托车！

本款摩托车为电喷风冷式的摩托车，我们期望 WH110T-6 能为您带来更多的喜悦。

欢迎您加入五羊 - 本田摩托车的用户大家庭。为了您的生命安全和使您得到更愉快的驾驶乐趣，在驾驶前，请尽早阅读本手册。您的生命安全不仅取决于您个人的机警及对摩托车驾驶的熟悉程度，也取决于摩托车的机械性能。每次外出驾驶前的检查及定期保养是最基本的需要。在需要进行定期保养时，请您按照《销售三包服务册》有关内容，进行各项保养和修理工作。

驾驶摩托车带有一定的危险性，因为使用任何一种交通工具都不能保证绝对安全。与汽车不同，摩托车没有金属保护外罩，所以驾驶前的检查及定期保养是最基本的需要，安全将会是您的回报。只要您能正确理解摩托车的机械性能，熟练掌握安全驾驶的方法，遵守交通规则，那么五羊 - 本田摩托车将会成为您安全的、理想的交通工具。

凡新车，必须特别注意发动机的磨合运转，有关内容请务必参阅《用户手册》。

WH110T-6 摩托车可承载驾驶员和乘载员各一名，但总载重量不要超过 150kg。

我们将与您保持密切联系，倾听您对五羊 - 本田摩托车的宝贵意见，谢谢合作！

再次提醒您，在驾驶前，请尽早阅读此《用户手册》和充分地熟悉其中的内容。

更多信息请浏览 <http://www.wuyang-honda.com>

感谢您选购五羊 - 本田摩托车。

祝您驾驶愉快！

五羊 - 本田摩托（广州）有限公司
营销服务部
2014 年 8 月

重要的注意事项

● 驾驶员和乘员

本型号摩托车的设计，限一名驾驶员和乘员使用。请不要超过如附件及载重标签所指定的额定载质量。

● 严禁改装

我们强烈建议您不能将车辆改装或更改原件的位置，因为这样将会严重影响摩托车的稳定性、制动性能及安全性。如果将车辆改装或更改原件的位置，如电器系统、排放控制系统或者是其他设备，都是不符合行车安全和违反有关交通管理规定的。对于因用户自行改装造成的一切质量问题及后果，由用户承担一切责任。因此，请用户切实遵守国家、地方政府对车辆使用的规定。

● 本产品符合国家排放污染物控制的相关标准要求，为保证控制本产品排放的相关零件正常运行，请您谨记不能自行进行以下操作：“调节节气阀、更换催化转化器、更换排气消声器、拆除炭罐”等等操作。

对于用户自行调整所造成的一切质量问题及后果，由用户承担一切责任，以上零件如有任何异常或故障请速与当地的五羊-本田服务店联系。

● 路面条件

本型号摩托车的设计，建议只在公路上驾驶。

● 请仔细阅读本用户手册

凡标有以下各黑体字眼的句子或段落，就要特别加以注意：

危险

这里表示如果不遵守用户手册上的指示进行操作，将会造成严重的人员伤亡。

警告

这里表示如果不遵守用户手册上的指示进行操作，就可能使人员受伤或机件毁损。

注意

这里表明提供有效的操作方法。

● 应该把这本用户手册当作摩托车的一个永久性部件看待，即使当车辆转让给他人时，也应随车一同转交给新车主。

● 本《用户手册》引用的图例除有特别注明车型的之外，其余均以（IV）型为基础，其他车型如有与图例不一致时，请以实车为准。

请选用五羊 - 本田纯正零部件

为了保证广大用户的利益及五羊 - 本田摩托车的优良性能和高品质，在您需要时请选用五羊 - 本田纯正零部件。

一、为什么要选用纯正零部件？

- 质量可靠：售后服务用零件的质量完全与整车生产的零部件质量一致。
- 供应便利：在用户需要时，以适宜的价格，可靠的质量快速提供给用户，以保证全体用户的利益。
- 有时假冒产品表面看起来与五羊 - 本田纯正零部件没有区别，但若维修和使用起来，情况就大大不同了，假冒件会加速使用性能的劣质化。

⚠ 注意

使用非五羊 - 本田纯正零部件可能影响您的行车安全！未按产品使用说明要求使用、维护、保管本产品将会影响您要求提供“三包服务”及质量保证的权利。为了您的安全，请慎重考虑！

二、怎样订购纯正零部件？

- 销售渠道：纯正零部件是五羊 - 本田公司营销服务部零部件中心通过分布于全国各地的“五羊 - 本田服务店”向全国销售的。
 - 当您购买时请认明“五羊 - 本田纯正零部件”的标识。
 - 请您向当地的“五羊 - 本田服务店”购买纯正零部件，或直接向五羊 - 本田公司营销服务部邮购。
- 零部件邮购电话：95105798
地址：广州市增城新塘镇永和和新新路1号 邮编：511356

三、关于五羊 - 本田专用机油

“富羊”牌机油是经公司长期研究，精心配置的五羊 - 本田专用机油，是经日本本田技研工业株式会社确认，专用于凝聚日本本田最新技术的五羊 - 本田系列四冲程发动机，具优良的抗氧化和抗腐蚀性，可有效减少发动机磨损和燃油消耗。

产品型号的编制方法及各型号型式：



型号	本型号特点
WH110T-6(I)	铝合金整体车轮、前鼓式 / 后鼓式、前 / 后手制动
WH110T-6(II)	铝合金整体车轮、前鼓式 / 后鼓式、前脚 / 后手制动
WH110T-6(III)	铝合金整体车轮、前碟式 / 后鼓式、前脚 / 后手制动
WH110T-6(IV)	铝合金整体车轮、前碟式 / 后鼓式、前 / 后手制动
WH110T-6(V)	铝合金整体车轮、前碟式 / 后鼓式、前 / 后手制动、高性能集成制动系统 (HGBS)

敬告想加装电子防盗器等电器的用户

尊敬的用户：

欢迎使用五羊 - 本田摩托车！五羊 - 本田摩托车是日本本田技研公司与我司共同精心研究开发的产品，其零部件和整车性能经过严格试验验证，确保了其性能和品质的优越和耐久性，请放心使用。

如果阁下想根据自己实际使用习惯加装电子防盗器及其它摩托车电器，请予以充分考虑我们的以下意见：

1. 建议选用五羊 - 本田原厂防盗器

五羊 - 本田防盗器是根据五羊 - 本田整车线路和电器元件特性专业设计的，使用专用防水端子，每个产品经过严格测试，静态电流小，安全性高，防盗性能好。

2. 严禁安装非五羊 - 本田防盗器和电器元件

由于非五羊 - 本田防盗器和电器元件与原车电器元件技术上不匹配，增加了原车电器元件工作负荷，破坏整车电气设计平衡，容易对整车蓄电池等元件造成损害，并且影响整车性能（如爬坡性能、排放、油耗等）。

安装非五羊 - 本田防盗器和电器元件，需要改装原车电缆电线，容易造成整车线路短路、漏电等故障，严重的会造成整车着火以及对驾乘者和周边环境造成危害！

为了您和他人的安全，请慎重选择！

对安装非五羊 - 本田防盗器和电子元件、改装线路造成整车或者零部件发生故障，我司不承担任何责任，敬请理解。

⚠ 注意

请勿对摩托车电路、行走、制动等影响车辆行驶安全性的部件进行改装，因为这会影响车辆优越性能的发挥与延续，且降低摩托车的驾乘安全性。

⚠ 警告

按公安部规定，机动车不得安装遮挡外部照明和信号装置透光面的装置，用户不得对外部照明和信号装置进行改装，也不得加装强制性标准以外的外部照明和信号装置。如违反相关规定，所产生的一切后果将由用户自行承担。

五羊 - 本田摩托（广州）有限公司
营销服务部

目录

一、摩托车安全驾驶手册	1	停车操作	38
必备的装束	1	防盗要点	39
安全驾驶守则	3	处理意外事件	39
二、基本操作流程	12	八、维修与保养	40
三、WH110T-6 摩托车结构图	14	保养的重要性	40
仪表和指示灯	16	安全保养	40
燃油表	16	安全注意事项	41
四、主要机件（操作需知）	17	保养表	41
制动器	17	工具包	43
燃油	19	车辆识别代号 (VIN) 及发动机编号位置	44
机油	20	颜色标签	44
真空轮胎	21	车辆铭牌	44
五、控制开关的操作	23	空气滤清器	45
电源开关	23	催化转换器	46
遮门	24	曲轴箱通风管	46
钥匙	24	发动机机油	47
右把手控制器	25	火花塞	48
左手把控制器	25	侧支架	49
怠速熄火系统	26	节气阀	49
后制动锁	29	油门操作	50
六、特征（与操作无关）	30	制动片磨损	50
转向锁	30	制动蹄块磨损	50
鞍座锁	30	蓄电池	51
头盔挂钩	31	保险丝	52
行李箱	31	灯泡的更换	52
文件包	31	制动灯开关的调整	53
购物挂钩	32	九、清洗	53
前物箱	32	十、存放车辆指南	55
前照灯	32	存放注意事项	55
七、驾驶摩托车的操作指导	33	存放后再使用注意事项	56
开车前的检查	33	运输车辆	57
发动机的起动	34	十一、主要技术规格 \ 尺寸参数	57
新车的磨合期	36	十二、与我们联系	59
驾驶操作	37		

一、摩托车安全驾驶手册 必备的装束

戴头盔及护目镜

在摩托车车祸中头部受伤往往是致命的。头盔是防护服装中最重要的部分，因为头盔可以使您的头部处于舒适安全的状态。

为保证人身安全，切记要戴安全标准符合国家要求的头盔，大小与头的尺寸合适。驾驶时要正确系好带子，带面罩的头盔上若有伤痕，会造成光的乱反射，从而妨碍视线，请勿使用。夕阳时请不要使用影响视线的面罩。另外，请不要使用因翻摔等原因而受到损伤的头盔。

一个颜色鲜艳的头盔可以使您在交通中更“醒目”。“全盔”比“半盔”更安全，请尽量戴“全盔”。

戴好防尘面罩或护目镜，可保护您的眼睛免受尘土之扰，并增强您的视觉。

驾驶前，请确保您及您的随乘者已戴上头盔、护目镜等防护装备。



戴手套

戴皮手套，既可温暖您的手，又可防止您的手免受起泡、开裂、烧伤、碰伤之苦。

选择灵活性好、不妨碍操作、与手的大小合适、耐磨的皮制手套。

服装

尽量选择颜色鲜明的服装，为防止万一，请穿长袖衫和长裤，一旦发生意外，可减少您受伤的程度；勿穿太宽松服装，以免绞缠在您的摩托车上。穿结实而且防滑的鞋，保护您的脚及脚踝；不要穿拖鞋，选择高筒的鞋子。

雨天的装束

雨衣

选择防水性好，紧贴身体的雨衣，接缝做过防水加工的最好。另外还要使别人容易看到自己，所以要尽量选择明亮、显眼的颜色。

手套 / 护膝

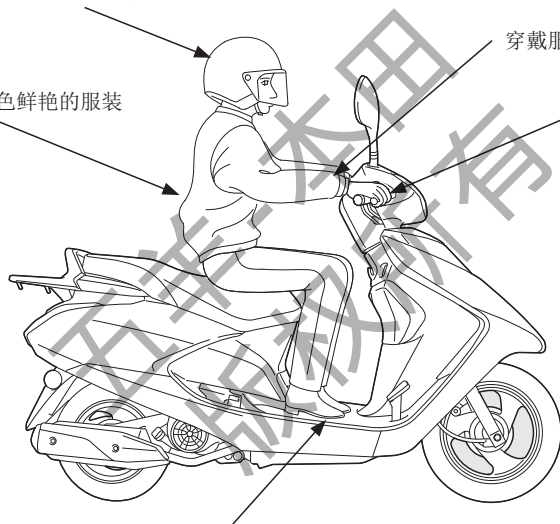
冬天手脚容易受冻，请选择质好、操作性好、保暖性高的产品。

一定要戴头盔，还应戴面罩或护目镜

尽量穿着颜色鲜艳的服装

穿戴服装一定要严实

要戴手套



鞋要束紧，鞋跟要低，双脚要保持一个防护的角度

安全驾驶守则

1、出发前的准备。

车子启动前要首先确认是否戴好手套、头盔，是否穿好合适的服装，方向把和刹车的操作中有无问题，这些都是应该重视的要点。

日常检查要参照第 33 页的相关内容，平时养成骑行前检查的习惯。不可超载。

* 日常检查内容：刹车、轮胎、蓄电池、发动机、大灯和转向指示器，日常检查要在每天骑行前进行一次。



2、确认周围的环境情况，慢慢起步。

骑上摩托车将要启动时，从骑行前方道路左、右两侧开始到你的后方进行确认，并用转向灯发出信号，确认安全后，慢慢加大油门，启动车辆。

3、在泥土或沙石路上行驶时应该注意什么？

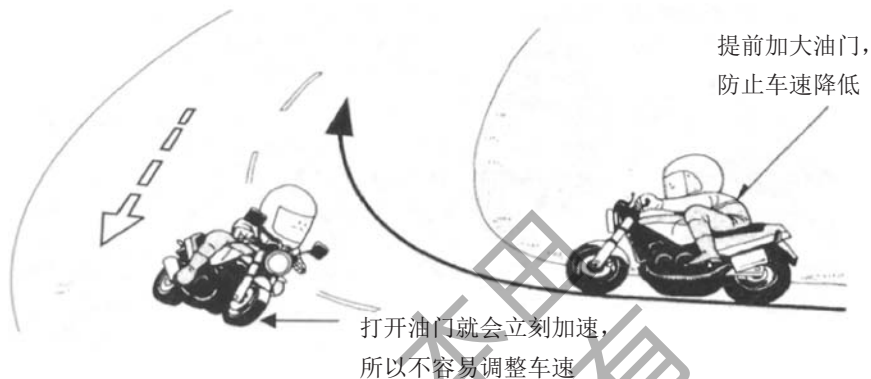
摩托车在土路上行驶必须降低车速，否则会缩短使用寿命。驾驶员要两腿撑起全身重量，使重量全部移到脚踏上，身体向前微倾，两手握紧车把。

摩托车在沙路上行驶要提前减速，紧握车把，不要使用紧急制动，尤其不要单独使用前制动，以免引起滑倒事故。



4、如何上下坡？

摩托车上坡时，如果车辆用低速行驶，就会感到动力不足，会发生停止、后退等现象，应将车速换成中高速行驶。而下坡行驶时，请不要使用高速，应以中低速行驶。请注意控制油门、车速不要太快，尽量保持速度一致性。



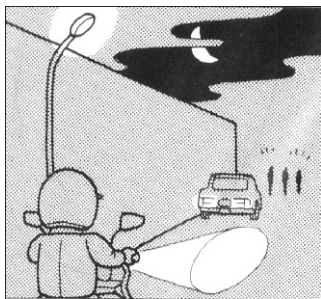
5、为什么酒后驾车交通事故多？

饮酒后，会刺激并麻痹人的神经，易使人产生冲动，神志模糊，会极大影响您的驾驶状态。酒后驾驶机动车是交通肇事的一个主要原因，酒后开车不仅极易发生交通事故，而且事故造成的后果也很严重。所以，千万不可酒后驾驶，即使是少量饮酒后也绝对不要驾车，也不能让您的朋友酒后驾驶。另外，药物、疲劳及注意力不集中也会减弱您的判断力及安全性。



6、夜间行车注意什么？

夜间行车速度应低于白天，并尽量靠近路中央偏右方向行驶，夜间行驶的车距一般为50米以上。应能熟练变换灯光和正确地判断路面情况，而且基本上要以远光行驶，发现对面有车辆、自行车和行人时要减速，并切换成近光灯，若对方车辆的灯光使自己目眩，要立即靠边行驶，必要时应主动停车避让。



8、为什么驾驶员要特别注意保暖、防冻？

人的体温与人的神经系统功能极为密切，由于保暖不当会造成安全事故。在我国北方，冬天的气温一般在零下20度至零上10度范围，因此，摩托车驾驶员一定要注意保暖防冻。



9、大风天气行车要注意什么？

要注意风向、风力给行车带来的影响。风向和摩托车向同时，制动距离相对延长；风向和摩托车相反，由于风向阻碍，会使车速降低；风横向会引起转向半径增大，应根据不同情况来进行应对。特别是山洞出入口、两楼之间的区域会有大风突起的可能性，要降低车速行驶。当被其它车辆超越时，要预先向右侧行，减速并让出路来。同时，大风天气行车还要注意避让同向行驶车辆。



10、雨天行车要注意什么？

下雨天必须降低车速，并注意穿着合适的服装。雨天路面很滑，车轮很容易打滑，行驶中绝对不可以高速；雨天行车要谨慎，随时做好停车准备，确保行驶安全。另外雨天一定要注意穿防水性好的服装，这一点也十分必要。



11、怎样才能控制好车速？

行驶途中想要停车时，即使立即刹车，车辆也不会马上停止。而且刹车过猛，可能会使车轮抱死，引起翻车。应该依据周围环境的变化来判断和控制好车速。

- A、根据自己的经验，及交通规则中的有关规定和周围交通情况来变速。
- B、交通拥挤、车辆多的道路不要性急，请勿在车流里乱窜。
- C、要注意交通标志中的变速标志。
- D、平时要给自己定一个最高车速警戒线，即使交通条件好的地方，车速最好不要超过自己的警戒线。
- E、超速行驶往往是许多车祸的元凶，遵守行驶路段的限速规定，切勿超速。

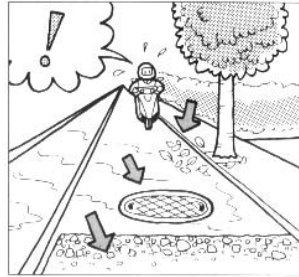
12、大雾天气怎样安全行车？

雾天行车，要根据视距适当降低车速，打开前后小灯（夜行灯），行驶中要沿路的右侧行驶，但不要靠边太近，以免与路边行人或其它障碍发生碰撞。



13、在路滑的地段驾驶应注意什么？

在施工场地路面、矿石沙石铺设的路面、冬季有冰的路面、地板、下水井盖、落叶地面、分离线等一些较滑的路面行驶时，必须用低速行车，在经过路滑地段前要提前预测到，并减速，中途不要换档，也不滑行，尽量减少制动，如需制动，应采用点制动方式，要提防横滑现象。

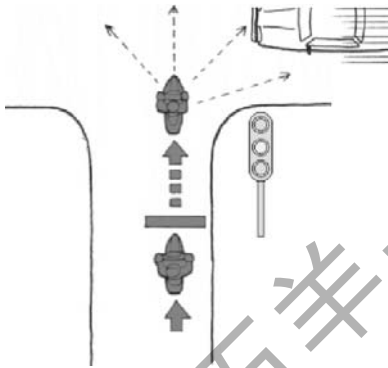


14、当路口标志灯的黄灯闪烁时，摩托车如何通过？

在黄灯闪烁的十字路口，一定要停车或慢行。不要因为交通流量少就不愿暂停或慢行，这是很危险的，暂停或慢行后，一定要环顾四周，确认安全后才通行。

在有暂停标志或标识的十字路口，必须在停止线前停车。即使是无标志、标识的路口，也要减速并做好随时紧急制动的准备。

*路口有护栏、树木等，前面状况难于辨认时，先行停车后，再缓慢行进到能确认左右的位置，二次停止。再认真确认路况后慢速通过。



15、你知道什么时候是摩托车驾驶员的“魔鬼时刻”吗？

摩托车驾驶员在光线微弱环境中，其视力降低，并发生种种变化，因此夜间行车事故较高，特别是傍晚时分最容易出事故，人们把这个时刻称为“魔鬼时刻”。



16、为什么要做预见性刹车？需要紧急刹车怎么办？

预见性刹车，就是摩托车驾驶员根据自己的经验对外界信息加以分析判断，提前减速，计算准确，留速合理，顺利通过。摩托车在行驶中，遇到紧急情况，采取紧急停车措施称紧急制动。方法是“迅速关闭油门，踩下后制动踏板或握住后制动刹车把手，握住前刹车手把，把住方向。



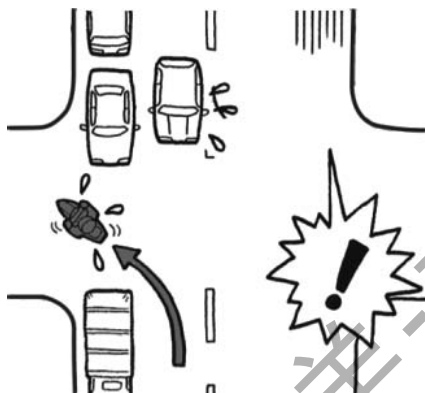
17、要与你前面的同行货运车保持距离。

由于前行的货运汽车对你的视线影响很大，你不了解前方情况，非常容易发生“追尾”，你的车速必须根据同行车的车距而确定，一般情况下，同向行驶车辆的距离在公路应保持30米以上，市区保持20米以上，繁华地区应保持5米以上，冰雪路面应保持50米以上。在停车场的出入口，周围的汽车、自行车、行人动作会突然变化，请保持足够的车距。特别是不要紧跟大型汽车，否则会挡住视线，看不到前方的情况，同时，其他的车辆、行人也看不到你，如果情况突然发生变化，刹车也来不及，一定要注意与你前方的车辆保持距离。



18、凉水冲头会不会驱散困意？

生理学的研究表明，凉水冲头是起不到驱散困意的作用。与其相反，凉水冲头会使人的情绪稳定下来，促使人进入睡眠状态。摩托车驾驶员应记住，凉水冲头不会驱散困意。



20、出现交通事故时，如何进行临时处理？

如果您在现场，请按以下方案处理：

- 设法报告公安交通管理部门，告知出事的时间、地点、人员伤亡情况等。
- 通知就近的医疗单位，请求派出救护车和救护人员。
- 无特殊情况（如起火、水淹）不必急于把伤员从车上或车下往外拖。
- 对昏迷不醒者应提起下颚、扩大喉咙、保持气管畅通，如有污物阻塞，可用干净的手帕卷于手上将污物抠出；对心跳和呼吸停止者应马上进行人工呼吸；对严重外伤出血，要将伤处抬高并用干净的毛巾在伤口上直接按压或上止血带。
- 查看伤员有无证件，了解一般情况，以便联系。

19、在市区驾驶时的注意事项。

在市区行驶时，驾驶员对行人和车辆要有正确预见，如果遇到思想不集中的行人，应在远处鸣喇叭（请注意该市区是否禁鸣）

或使用其他信号引起行人的注意；遇到老人，应提前减速、避让；遇到自行车流要提高警惕，减速慢行。通过工厂、学校、医院时，要注意突然窜出的行人和车辆。

在十字路口要充分确认情况，注意各车辆及行人的动向，用转向灯告知他人自己要拐的方向。和对方充分交流是进行安全驾驶的关键。

*特别是在左拐时，对面对左拐车辆会挡住您的视线，从而看不到对面的直行车辆，对方有时会误认为摩托车的速度比实际低。一定要充分注意车辆的动向，确认安全后通过。



装载货物、附件及改装

WH110T-6 摩托车设计可载驾驶员、一名随乘者以及一定数量的货物。当您搭人搭物时，加速及制动会稍微吃力，但只要您经常保养好您的摩托车，调整好轮胎气压及制动器，您可以在规定范围内安全装载。

但是超载驾驶或不平衡的装载会影响摩托车的操纵性、制动性及稳定性。非五羊-本田原厂配件、装载不当及保养不佳都可能降低您的安全装载。接下来的几页将告诉您如何载货、装附件及改装。

货物的装载

您的 WH110T-6 摩托车的最大装载量及如何装载对您的安全检查非常重要，无论是载人还是载物，您都应该非常清楚下列装载量数值。

⚠ 注意

超载或装载不当极易导致摩托车意外发生，严重危害您的人身安全。请按照此用户手册上的最大装载量限量装载。



装载量

以下是您的 WH110T-6 摩托车的额定载质量：

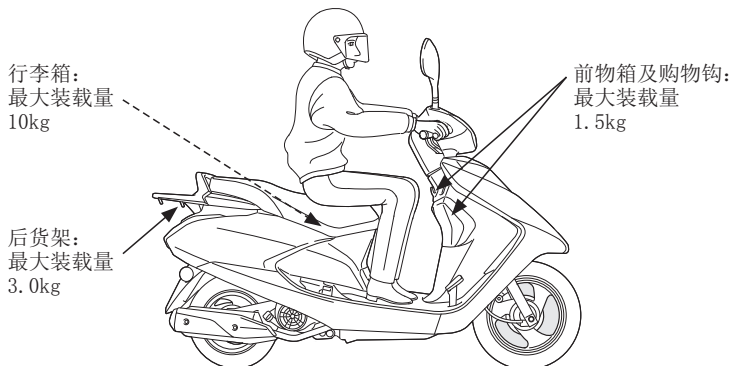
150 kg

包含驾驶员和随乘员的重量。

如超载将会影响行驶稳定性及操纵性，请确保按以下所给出的装载量载货。

最大的装载量：

行李箱：	10.0kg
前物箱及购物钩：	1.5kg
后货架：	3.0kg



装载指南

WH110T-6 摩托车设计为您及一名随乘员使用。

如果您需要搭货，请您向指定的五羊 - 本田特约服务店请教，并阅读以下的安装附件说明。

装载不当会影响摩托车的灵活性、稳定性。即使装载正确，装物时 also 需减速行驶。

搭人搭物时，请遵照以下装载方法：

- 载物时，不要往前物箱和后货架胡乱放很重的东西。注意不要妨碍车把手的操作，不要遮挡前照灯光。另外还要注意用绳子捆住物品，以防跌落。
- 检查前后轮胎，确保合适的胎压。为防止松动部分给您带来危险，驾驶前请确认您的前物箱和行李箱已关紧及其它货物已绑紧。
- 尽量将货物重心放至摩托车的中心部位。使货物重量平均分布在摩托车两边，以保持平衡。

载人的注意事项

载人时，后座的人也要跨骑乘坐，横坐是很危险的，驾驶员及乘坐者要佩戴头盔，这对安全行驶很重要。另外，只供单人乘骑的摩托车绝对不允许载人，即使是双排座摩托车，如果其排量小于或等于 50CC 也禁止两人乘坐。



附件

五羊 - 本田附件经过我司精心设计，并在摩托车上测试过。用户如因使用、安装非五羊 - 本田的附件（含耗电设备）时，所导致的不良后果由用户自行承担，本公司不承担因此而产生的不良后果及责任。

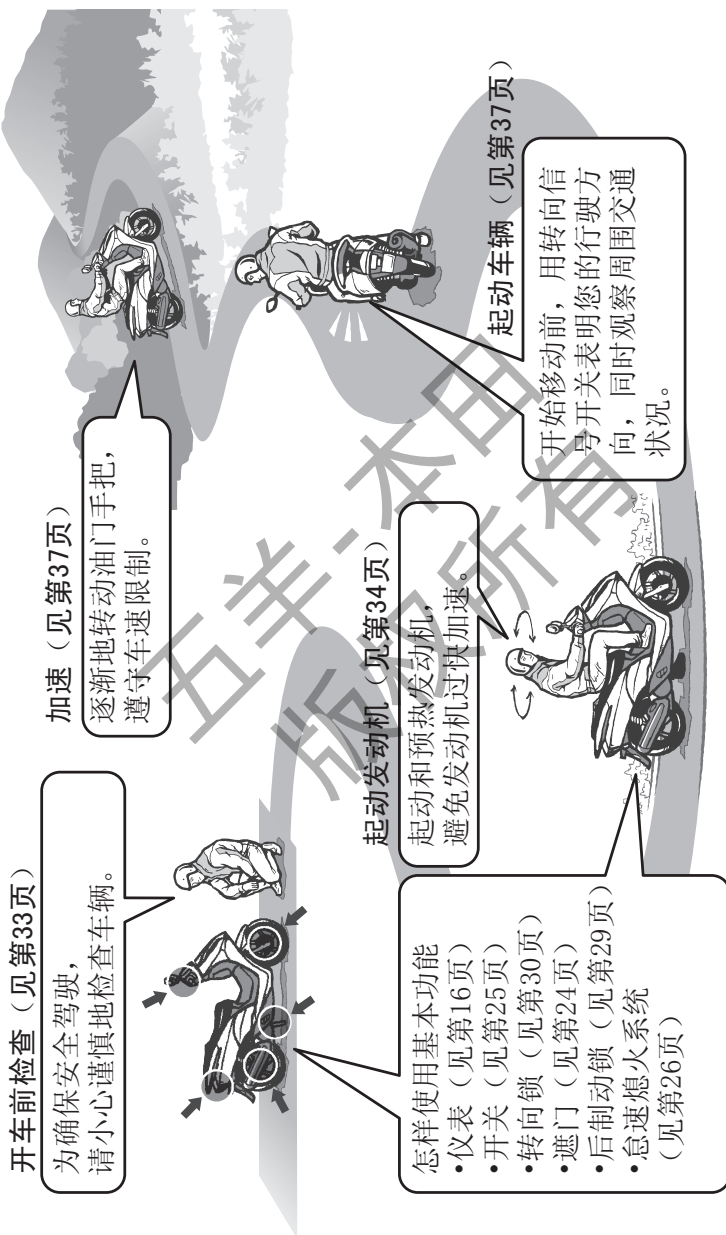
采用附件时，请用户做到以下几点：

1. 仔细检查附件。以不阻挡视线、不减少离地间隙及侧倾角，不限制悬挂机构及转向机构的移动，不改变坐姿、不阻碍操作控制为佳。
2. 非五羊 - 本田的挡风罩，可能因设计不良或安装不当，而产生较大的空气阻力，致使驾驶不稳。
3. 由于附件的配备可能会改变乘坐的姿势，从而导致在紧急情况下，对车的操作的反应会有所迟缓。
4. 请勿加任何电器设备。这样会使车辆的电气系统超载（请参阅第 58 页参数），将保险丝烧断，并降低蓄电池的使用寿命，在夜间行驶时有可能会突然发生车灯失明的危险；并有可能导致火灾。
5. 安装非五羊 - 本田原厂防盗器有可能会发生火灾及其它的不良后果，尤其是采用破坏原装电缆电线的安装方法。
6. 本车的设计不适于侧三轮车（跨斗）或拖车，若安装上边车或拖车，会使控制机构失灵或严重失控。

改装

我们强烈建议您不要随意将车辆改装或更改原件的位置，因为这样将会严重影响摩托车的灵活性、稳定性及制动性能，不安全。随意将车辆改装或更改原件的位置，如灯、消声器、排放控制系统或者是其他设备，都是不符合行车安全和违反有关交通管理规定的。因此，请用户切实遵守国家、地方对车辆使用的规定。

二、基本操作流程



制动 (见第37页)

STOP!



关闭油门, 并同时使用前后制动。
▲ 制动灯会表明您已经使用了制动器。

停止

如果停在路边, 提早向周围发出信号以表明您将停在路边, 平稳地停车。



转弯

进入弯道前, 注意刹车、控制车速。



转弯后, 逐渐打开油门。

停车 (见第38页)

停在坚实水平地面。使用支架、锁上转向锁和关闭遮门。

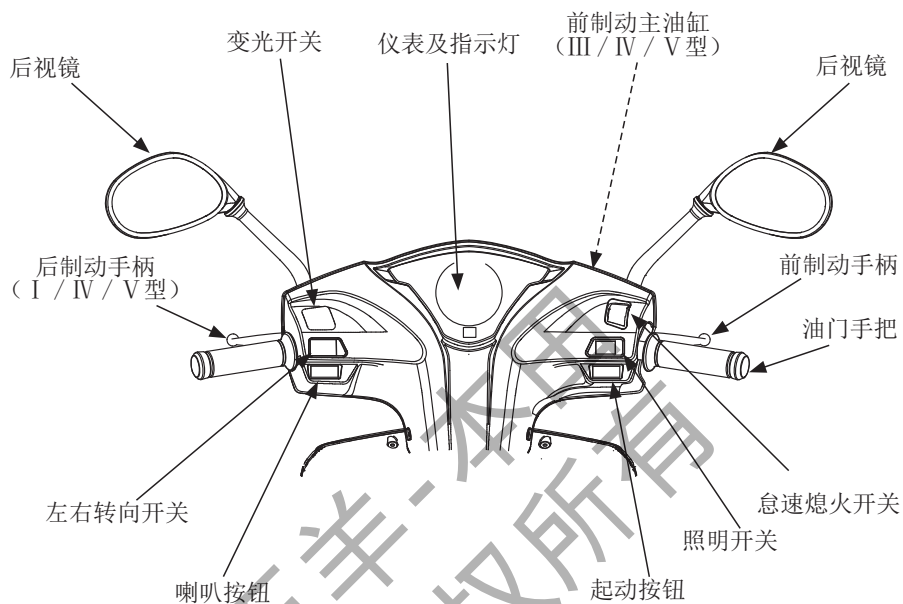


加油 (见第19页)

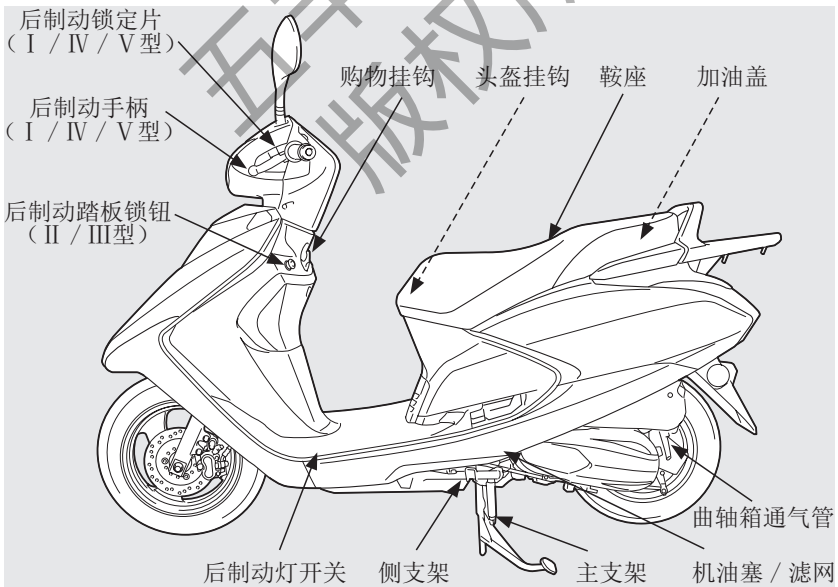
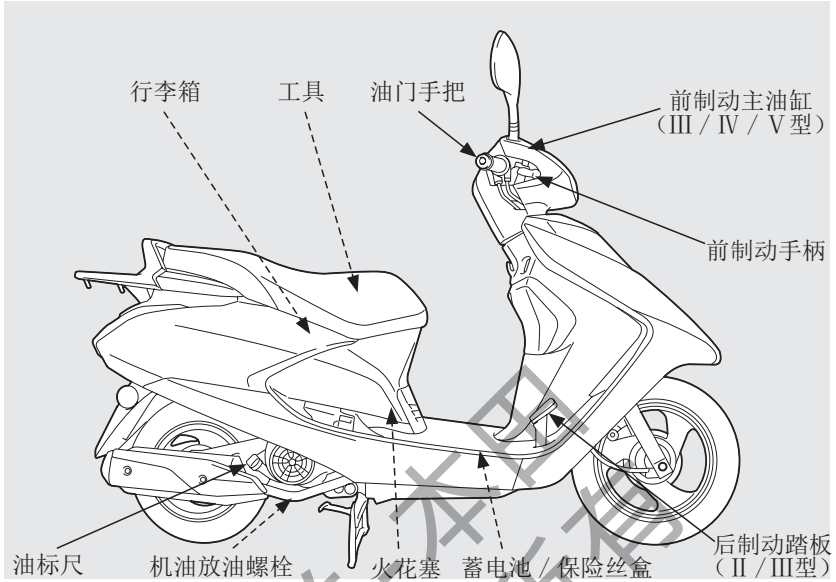


三、WH110T-6 摩托车结构图

车头部分



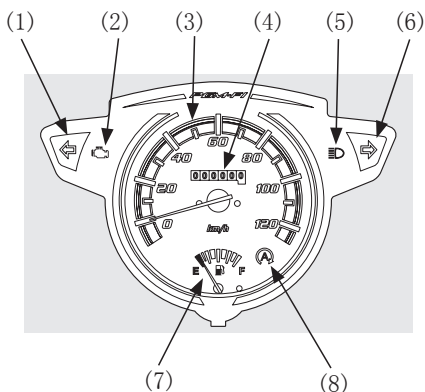
车身部分



仪表和指示灯

各指示灯均安装在仪表上。其功能均在随后各页表中给以详细说明。

- (1) 左转向信号指示灯
- (2) PGM-FI 故障指示灯
- (3) 车速表
- (4) 里程表
- (5) 远光指示灯
- (6) 右转向信号指示灯
- (7) 燃油表
- (8) 怠速熄火指示灯



项目	功能
(1) 左转向信号指示灯	进行左转向操作时，指示灯闪亮
(2) PGM-FI (程序燃油喷射) 故障指示灯	当 PGM-FI (程序燃油喷射) 系统有异常时，指示灯会闪亮。但当电源开关刚打开时，指示灯也会短暂地闪亮，此属正常现象。
(3) 车速表	显示行驶速度
(4) 里程表	显示总的行程公里数。读数超过 99,999.9 后重新归零。
(5) 远光指示灯	当前照灯发出远光束时，此灯亮
(6) 右转向信号指示灯	进行右转向操作时，指示灯闪亮
(7) 燃油表	显示可供燃油的大约存量
(8) 怠速熄火指示灯	当电源开关打开时，把怠速熄火开关转到 IDLING STOP (怠速熄火) 位置该指示灯会短暂闪亮。

⚠ 注意

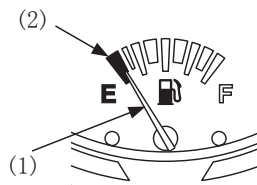
当车辆的 PGM-FI (程序燃油喷射) 故障指示灯在行驶时闪亮，表明车辆 PGM-FI 系统出现异常，必须马上减速并应尽快前往五羊 - 本田服务店进行检查维修。

燃油表

当燃油表指针 (1) 指到红色标记 (2) 位置时，表示油量已很低，您应该尽快添加燃油。

当指针在红色标记位置时，油箱中剩下的存油量大约为：

2.0 L



(1) 燃油表指针 (2) 红色标记

四、主要机件（操作需知）

制动器

前制动器（碟刹类型，适用于Ⅲ / Ⅳ / Ⅴ型）

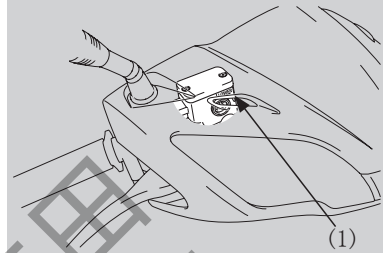
摩托车前轮安装了碟式液压制动器。随着制动片的磨损，制动液量会减少。虽然无法进行调整，但对制动液量及制动片的磨损情况必须定期进行检查。该系统需经常检查以避免发生制动液泄露。如果手柄的自由行程过大而制动片的磨损未超过规定限度（见第 50 页），可能是制动系统内混有空气，必须将其排出。请由您委托的五羊 - 本田服务店为您完成此项服务。

前制动液水平

除紧急状况外严禁添加或更换制动液。如有添加制动液的需求，请由五羊 - 本田服务店为您完成此项服务。

将摩托车置于平稳垂直的位置，检查液面水平是否处于 LOWER（下限）水平标记（1）以上。如液面水平处于 LOWER（下限）水平标记以下或者制动手柄自由行程过大，必须检查制动片是否磨损（见第 50 页）。如果制动片已磨损须立即更换。如果没有磨损，检查制动系统有否泄漏。请由您当地的五羊 - 本田服务店为您完成此项服务。推荐使用五羊 - 本田专用碟刹油。

其它检查：
确保无制动液泄漏，检查油管和紧固件有否失效或裂缝。



(1) LOWER（下限）水平标记

注意

制动液能损害塑料件和油漆表面。如有制动液溢出请立刻擦净并用水彻底冲洗。

前制动器

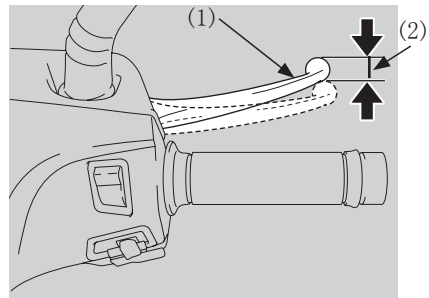
制动器是摩托车重要安全部件，应经常保持调整恰当。

用主支架将摩托车停在坚实水平地面。从开始制动到前轮刚有制动拖滞感觉时，前制动器手柄末端移动的距离叫前制动手柄自由行程。测量前制动手柄末端可移动的距离，自由行程应为：

10 ~ 20 mm (0.4 ~ 0.8 in)

调整

如果需要调整自由行程大小，请向您当地的五羊 - 本田服务店咨询。



(1) 前制动手柄 (2) 前制动手柄自由行程

其他检查：

检查前制动拉索有无弯折、破损现象。如有，可能会导致制动阻滞或失灵，应到当地的五羊 - 本田服务店进行更换工作。

请使用合适的拉索润滑油润滑前制动拉索，以防止腐蚀和过早磨损。

要确认制动臂、弹簧及紧固件处于良好工作状态。

后制动器

用主支架将摩托车停在坚实水平地面。从开始制动到后轮刚有制动拖滞感觉时，后制动手柄（1）或踏板（3）移动的距离叫后制动手柄自由行程或后制动踏板自由行程。

I / IV / V 型

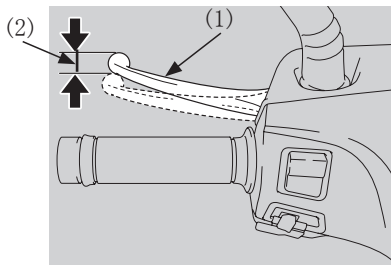
II / III 型

后制动手柄自由行程应为：

10 ~ 20 mm (0.4 ~ 0.8 in)

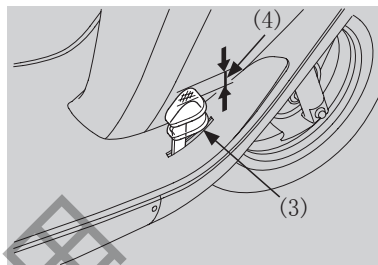
后制动踏板自由行程应为：

20 ~ 30 mm (0.8 ~ 1.2 in)



(1) 后制动手柄

(2) 后制动手柄自由行程



(3) 后制动踏板

(4) 后制动踏板自由行程

其它检查：

检查制动拉索是否有扭曲或磨损痕迹。如有需要请到当地的五羊 - 本田服务店更换。请使用合适的拉索润滑油去润滑制动拉索，以防止过早磨损和腐蚀。确保制动摇臂、弹簧和紧固件均处于良好状态。如果需要调整自由行程大小，请问您当地的五羊 - 本田服务店咨询。

高性能集成制动系统 (HGBS, 仅适用于 V 型)

本车型摩托车 (V 型) 安装有高性能集成制动系统 (HGBS)，当使用后制动手柄时会同时产生后制动及一定的前制动，提高制动效果和安全性。为取得最大制动效果，请您如驾驶传统制动系统的车辆那样同时使用前后制动手柄。

与传统制动系统一样，当过分强力制动会导致车轮锁死，车辆难以控制。

为取得一般制动效果，请同时使用前后制动手柄以控制车速。为取得最大制动效果，请先关闭油门及同时紧抓前后制动手柄。

⚠ 注意

- 避免大力急刹。突然制动会降低车辆的稳定性。转弯前要减速，否则车轮会有打滑的风险。
- 当驶经光滑的表面如：铁轨、铁板、孔盖、喷漆或潮湿路面等，制动距离比较长，需要多加小心。
- 避免反复制动。这会使制动器严重过热、降低有效性。请使用发动机制动以及间歇性制动相结合来降低车速。
- 为取得最大制动效果，请同时使用前后制动。

燃油 油箱

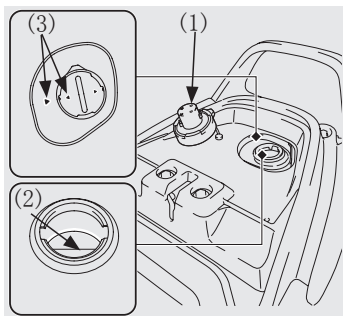
油箱位于鞍座之下。

油箱的容量大约是：

6.4 L

打开鞍座（见第 30 页），逆时针转动加油盖（1）并将其取出。加油时请**不要加得太满，不可漫过油箱槽（2）**。

加油后，顺时针拧紧加油盖。确保加油盖与油箱上的箭头标记（3）对准。关上鞍座。



(1) 加油盖 (2) 油箱槽 (3) 箭头标记

警告

汽油是非常易燃易爆的物质。在处理汽油时有可能被烧伤或产生严重事故。

- 在储存汽油或加油的场所，停止发动机，不要吸烟、远离明火或火花。
- 在加油时，要在通风良好的场所进行。
- 立即擦干溅出的汽油。
- 在加油时，不能加得太满，不可漫过油箱槽（2）（见示意图），否则会导致油箱汽油溢出。
- 避免污垢或水进入油箱。

警告

人为加油不当会导致油箱汽油溢出，如发生以下不良现象，请尽快到五羊 - 本田服务店清理或更换炭罐：

1. 若汽油溢出进入炭罐，过多的汽油可能会进入发动机燃烧室，将会令车辆出现起动困难或无法起动的故障；
2. 若汽油溢出进入炭罐，过多的汽油将会导致炭罐的活性碳过早损坏；
3. 若汽油溢出从车辆底部排出后，将会有引起火灾的隐患。

请使用无铅或含铅量低的辛烷值为 90# 或更高的汽油。

使用含铅汽油将导致催化转换器的过早损坏。

注意

如果在正常载荷情况下发动机处于稳定速度时发生“爆震”或者“爆燃”，则应当更换汽油品牌。如果爆震或爆燃继续，则咨询您的五羊 - 本田服务店。如果没有这样做的话将被视为使用不当，由于使用不当所造成的损坏并不包括在五羊 - 本田的保修范围内。

含有酒精的汽油

如果您要使用含有酒精的汽油（汽油和酒精的混合燃料），一定要使用符合国家标准 GB18351-2004 规定的 90 号以上乙醇汽油。不要使用含有甲醇的汽油，即使它含有潜溶剂和防蚀剂也不能使用。

⚠ 注意

乙醇汽油如过多与水接触，则乙醇易被分离出来，引起乙醇汽油辛烷值下降，所以乙醇汽油的储存时间不应过长。

摩托车在第一次使用乙醇汽油前必须彻底清洗供油系统和油箱。

摩托车用户在购买乙醇汽油时应适量，否则一旦油箱密封不严或储存时间过长，就极易造成乙醇汽油的含水量增加，引起乙醇汽油辛烷值下降，产生不易点火或动力性不足等现象。

机油

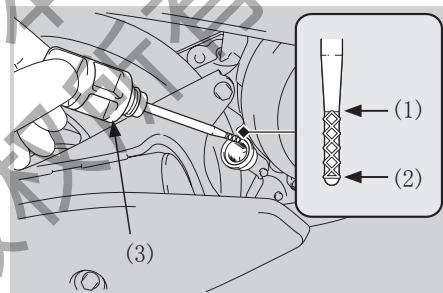
机油油量检查

请您在每天驾驶前检查发动机机油。

检查发动机机油时，怠速停止开关需处于“IDLING”位置。机油液位须保持在油标尺 (3) 的上限标记 (1) 和下限标记 (2) 之间。

检查：

1. 用主支架将车辆停放在坚实平坦地面。
2. 如发动机处于冷机状态，起动发动机并让其怠速空转 3-5 分钟。
3. 关闭电源开关，停止发动机，等待 2-3 分钟。
4. 拆下油标尺 (3)，并擦拭干净。
5. 重新安装油标尺，但不要拧入，然后取出油标尺并检查机油液位。机油液位须保持在油标尺的上限和下限标记之间。
6. 重新拧好油标尺。请检查有无机油泄漏。



(1) 上限标记 (2) 下限标记 (3) 油标尺

如果需要添加或更换机油，请委托您当地的五羊 - 本田服务店为您进行此项工作。

⚠ 注意

让发动机在机油油量不足的情况下运转会导致发动机严重的损坏。

真空轮胎

为了安全操作您的摩托车，轮胎必须为适当的类型和规格，处于良好状态，具有充分的抓地力，并且就您所承载的载荷进行正确充气。以下页面将提供更多有关如何以及何时检查胎压，如何检查轮胎是否发生损坏，以及当您的轮胎需要维修或更换时应当如何操作的详细信息。

警告

使用过度磨损的轮胎或不适当的胎压可能造成车辆失控，将对您的安全造成危害。

请根据此用户手册调整好胎压及保养轮胎。

胎压

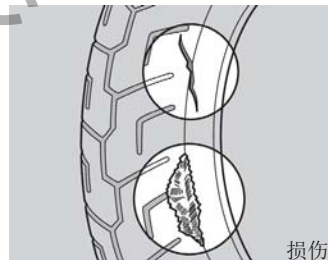
我们建议您在每次行驶前检查一下轮胎状况及至少每月一次用胎压计检查胎压，或任何时候您感觉胎压不足时，都要及时进行胎压测量。

正确的胎压将给您的驾驶带来最大程度的稳定性，并能享受到最大程度的驾驶愉快。通常，轮胎充气不足会使胎面受到过度的磨损而影响操作安全，更容易引起轮胎过热，缩短轮胎寿命。轮胎过度充气会严重影响轮胎与路面之间的附着力并造成驾驶困难，也会过度磨损轮胎。

要在轮胎处于“冷态”（即停车至少三小时后）的时候检查胎压。因为如果您的摩托车处于“热态”（指行驶了一段里程后），胎压显示会高于“冷态”时的值，所以不要在摩托车处于“热态”的时候将轮胎放气，以达到我们所建议的冷胎压参考值，若是如此，那么轮胎将充气不足。

冷胎压值请参考下表：

		前	后
冷胎压 Kpa	仅驾驶员	200	225
	驾驶员与随乘者	200	225

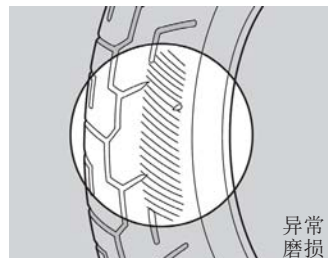


检查损伤

当您检查胎压时，同时检查轮胎面和侧壁有无磨损、损坏及异物。请检查：

- 轮胎面有无局部膨胀凸出，如有，请更换轮胎。
- 轮胎面有无切痕裂缝或者钉子等物体嵌入，如有，请更换轮胎。
- 轮胎面有无过度磨损，如有，请更换轮胎。

另外，如果轮胎碰到坑洞或坚硬物，请小心靠边停车，并仔细检查轮胎有无碰伤。

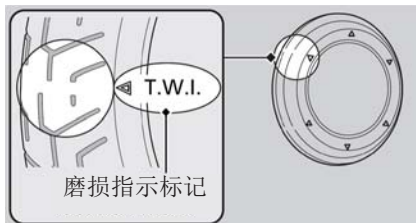


检查异常磨损

检查轮胎接触面上有无异常磨损的痕迹，如有需要，请更换轮胎。

轮胎磨损

检查轮胎上的磨损指示标记，确认有足够的胎纹厚度，如果磨损标记可见，请更换轮胎。



警告

- 驾驶轮胎过度磨损或充气不足的车辆，可能导致发生车祸，使人严重受伤甚至死亡。
- 请根据此用户手册有关轮胎充气和维护内容进行维修保养。

轮胎的修补

修补刺孔或拆除车轮需要专用工具和技术性专业技能。我们建议这类型维修保养由五羊-本田服务店进行。紧急修补后，始终到五羊-本田服务店进行检查或更换工作。如果轮胎已有较小的刺孔，可使用无内胎修补套件进行紧急修补。请按照无内胎修补套件使用方法进行操作。请尽快到五羊-本田服务店更换轮胎。

警告

- 驾驶临时性修补轮胎的车辆存在极大风险，可能导致发生车祸，使人严重受伤甚至死亡。
- 若必须驾驶临时修补的车辆，要慢速小心行驶且速度不超过 50 km/h 直到更换新轮胎。

轮胎的更换

应由五羊-本田服务店进行轮胎更换服务。请使用推荐轮胎型号和胎压。每当更换轮胎时必须遵循这些准则。

- 使用推荐轮胎或同一型号、结构、速度等级和负荷范围的等值轮胎。
- 不要在真空胎内安装内胎。因为过多热量积聚会造成内胎爆裂。
- 此类车型只能使用真空轮胎。车轮轮辋是专门为真空胎而设计。若使用一般的充气轮胎，当车突然加速或刹车时，轮胎会在轮辋内滑动而会引起轮胎急速漏气缩小。

推荐的轮胎规格：
前轮胎：90/90-12
后轮胎：100/90-10

注意

请更换相同规格的轮胎，并在更换后检查车轮的平衡性。

警告

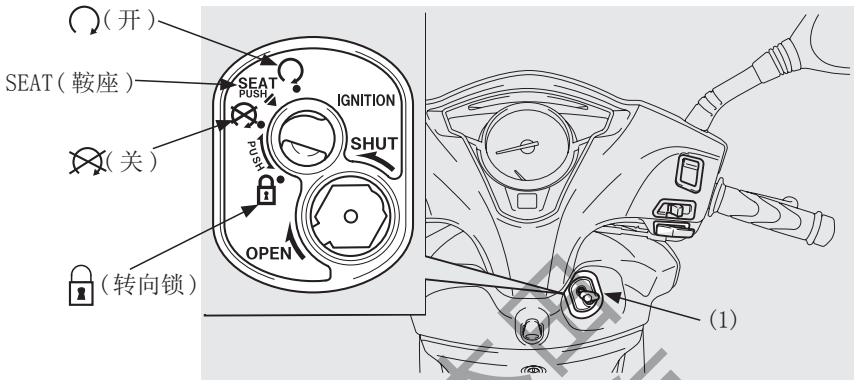
使用不同规格的轮胎会影响您的操纵稳定性，可能导致发生车祸，使人严重受伤甚至死亡。
请根据此用户手册推荐的轮胎规格和种类更换您的轮胎。

五、控制开关的操作

电源开关

电源开关 (1) 位于方向把右下侧。

该开关的功能：打开或关闭电气系统，锁上转向装置和打开鞍座。



(1) 电源开关

钥匙位置	功能	钥匙可否取出
 (开)	为起动车辆而打开电气系统。	不可以
SEAT (鞍座)	打开鞍座。	不可以
 (关)	关闭发动机。	可以
 (转向锁)	锁住转向装置。(见 30 页)	可以

注意

发动机停止但电源开关仍然停留在  (开) 位置，将继续消耗蓄电池电量。严禁在驾驶过程中转动电源开关钥匙。

遮门

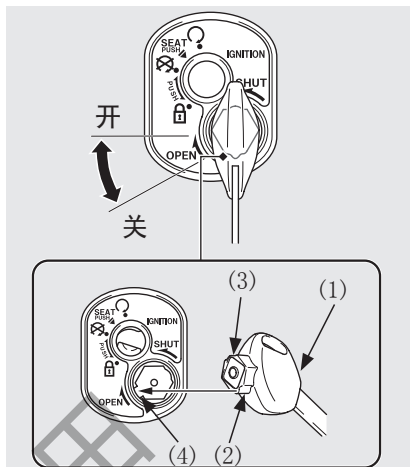
本摩托车在电源开关处安装了遮门。
停车后，切记要将遮门关闭以便防盗。

关闭：

1. 将电源开关钥匙（1）从电源开关取出。
2. 将遮门钥匙（3）的凸位（2）对住遮门上的凹位（4），然后逆时针旋转遮门钥匙。
3. 取下钥匙。

打开：

将遮门钥匙的凸位对准遮门的凹位处，然后顺时针转动即可。



- (1) 电源开关钥匙 (2) 凸位
(3) 遮门钥匙 (4) 凹位

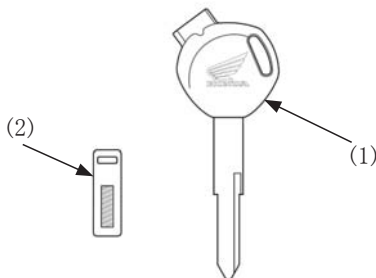
钥匙

本摩托车配备 2 条钥匙和 1 个钥匙号码牌。

注意

1. 请妥善保管钥匙号码牌，将钥匙号码记录在下面的空白位置，并牢记号码。
2. 如果不慎遗失其中一条钥匙，需要重新补配的，可咨询相关订购事宜。致电我司 24 小时客户服务热线（免长途话费）：95105798。

钥匙号码：_____



- (1) 钥匙 (2) 钥匙号码

右把手控制器

怠速熄火开关 (1)

怠速熄火开关有两个位置:

IDLING STOP: 怠速熄火系统打开。

IDLING: 怠速熄火系统关闭。

照明开关 (2)

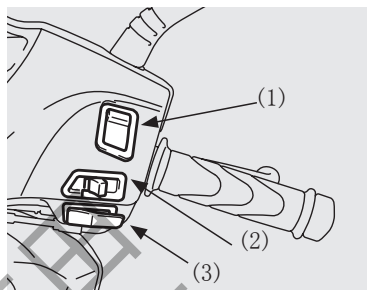
照明开关有三个位置:

“☀”、“☾”和“●” (关闭)。

“☀”: 前照灯、位置灯和牌照灯 / 尾灯亮

“☾”: 位置灯和牌照灯 / 尾灯亮;

“●”: 前照灯、位置灯和牌照灯 / 尾灯关闭。



起动按钮 (3)

起动按钮在前照灯开关下面。

当您按压此按钮时, 发动机起动。请参考 34 页有关“发动机的起动”的内容。

(1) 怠速熄火开关

(2) 照明开关 (3) 起动按钮

⚠ 注意

当发动机运转时才能使用前照灯, 怠速熄火系统触发状态下除外。

左手把控制器

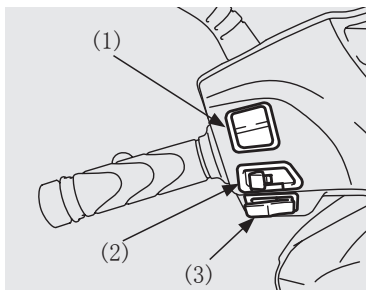
变光开关 (1)

选择“☰”可以得到远光光束。

选择“☷”可以得到近光光束。

左右转向开关 (2)

将此开关推到 ← (L) 位置, 即可发出左转向信号; 推到 → (R) 位置, 发出右转向信号。



喇叭按钮 (3)

按压此按钮即可使喇叭发出响声。

(1) 变光开关

(2) 左右转向开关

(3) 喇叭按钮

怠速熄火系统

怠速熄火系统为帮助减少燃油消耗和噪音而设计，当短暂停车例如在路口等待时怠速熄火。

打开或关闭怠速熄火系统

打开或关闭怠速熄火系统通过使用怠速熄火开关 (1)。

打开：IDLING STOP

行驶过程中，当怠速熄火系统已经为停止发动机作好准备时，怠速熄火指示灯 (2) 打开。当发动机通过怠速熄火系统而停止后，怠速熄火指示灯变为闪烁。

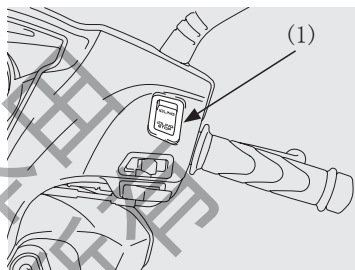
关闭：IDLING

当怠速熄火系统关闭时，怠速熄火指示灯不亮。

怠速熄火系统的激活

当满足以下条件且怠速熄火开关处于 IDLING STOP 位置时，怠速熄火系统已经为停止发动机作好准备，同时怠速熄火指示灯亮。

- 通过起动按钮启动发动机。
- 发动机充分预热。
- 驾驶车速在 10km/h 以上。



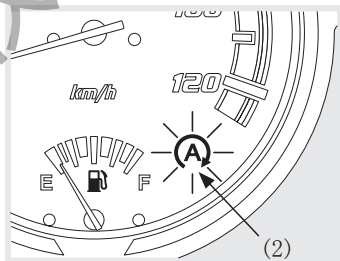
(1) 怠速熄火开关

怠速熄火指示灯不亮：见第 27 页。

发动机通过怠速熄火系统停止

当怠速熄火指示灯亮时，完全关闭油门和停车后，发动机会停止和怠速熄火指示灯变为闪烁。

● 在发动机通过怠速熄火系统而停止后，如果按下怠速熄火开关到“IDLING”位置，将取消怠速熄火系统的作用。即使打开油门发动机也不会重启。



(2) 怠速熄火指示灯

怠速熄火系统的安全预防

当怠速熄火指示灯闪烁时，不要离开车辆。每当离开车辆，请记住始终关闭电源开关。

- 如果油门打开，发动机可能会意外起动车。

当怠速熄火指示灯亮，通过怠速熄火系统发动机没能停止：见第 28 页。

⚠ 注意

通过怠速熄火系统长时间停车会导致蓄电池放电。

重新启动发动机

检查怠速熄火指示灯是否闪烁，然后打开油门。

- 如果怠速熄火指示灯不闪烁，就算打开油门也不能通过怠速熄火系统重新启动发动机。
- 当发动机通过怠速熄火系统而停止，如果把侧支架打下，闪烁中的怠速熄火指示灯会关闭或停止闪烁转为闪亮，即使打开油门也无法重启发动机。

即使油门打开但发动机仍不能起动：见 28 页。

注意

发动机通过怠速熄火系统停止后，前照灯仍然打开。蓄电池可能放电，您可能无法重新启动发动机。
当蓄电池电力不足时，请把怠速熄火开关按到“IDLING”位置，并且不使用怠速熄火系统。请尽快到五羊 - 本田服务店检查蓄电池。

当怠速熄火系统不能正常运行

怠速熄火指示灯不亮

当怠速熄火指示灯不亮时，执行以下操作。

- 如果怠速熄火开关处于“IDLING”位置：
按下怠速熄火开关到“IDLING STOP”位置。
- 如果发动机处于冷机状态：
预热发动机。当发动机处于冷机状态时，怠速熄火系统不能运行。
- 起动发动机后没有驾驶车辆：
驾驶车速要在 10km/h 以上。直到驾驶速度达到，怠速熄火系统才能运行。
- 如果 PGM-FI 故障指示灯亮：
当 PGM-FI 故障指示灯亮时，怠速熄火系统不能运行以保护发动机。请到五羊 - 本田服务店检修。
- 如果蓄电池电量低：
骑行车辆一段时间，先停止发动机，然后根据发动机标准起动程序来使用起动按钮重启发动机（见 34 页）。如果蓄电池电量低，怠速熄火系统不能运行。如这种情况经常出现，请到五羊 - 本田服务店检修。

当怠速熄火指示灯亮，通过怠速熄火系统发动机没能停止

当怠速熄火指示灯亮，发动机通过怠速熄火系统没能停止，执行以下操作。

●如果车辆不是完全停止：

完全停止车辆。车速只有在 0 km/h 时，怠速熄火系统才能运行。

●如果油门不是完全关闭：

完全关闭油门。

即使油门打开但发动机仍不能起动

即使油门打开但发动机仍不能起动，执行以下操作。

●如果侧支架没有抬起：

当发动机通过怠速熄火系统而停止，如果把侧支架打下，闪烁中的怠速熄火指示灯会关闭或停止闪烁转为闪亮，将取消怠速熄火系统的作用。请根据发动机标准起动程序来使用起动按钮重启发动机（见 34 页）。

●如果怠速熄火开关处于“IDLING”位置：

当发动机通过怠速熄火系统而停止，如果按下怠速熄火开关到“IDLING”位置，将取消怠速熄火系统的作用。请根据发动机标准起动程序来使用起动按钮重启发动机（见 34 页）。

如果怠速熄火指示灯闪烁（怠速熄火开关处于“IDLING STOP”位置），即使油门打开但发动机仍不能起动，执行以下操作。

●蓄电池低电量（或无电量）或者蓄电池引线松动：

检查蓄电池和蓄电池端子。如果蓄电池电量不足，请进行充电。

后制动锁

起动车辆和预热发动机时，一定要使用后制动锁。

锁紧后制动锁

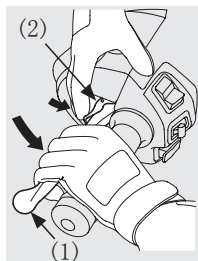
I / IV / V型

握紧后制动手柄（1），设定好后制动锁定片（2）位置。

II / III型

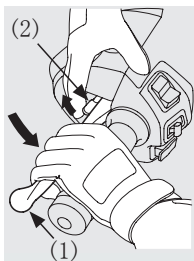
当踩下后制动踏板（3）时，完全拉起后制动踏板锁钮（4）。

I / IV型

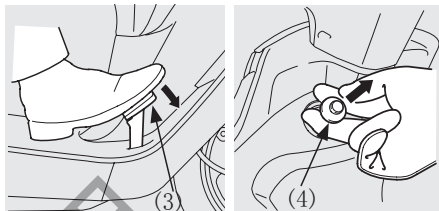


(1) 后制动手柄

V型



(2) 后制动锁定片



(3) 后制动踏板 (4) 后制动踏板锁钮

⚠ 注意

如果后制动调整不当，则后制动锁将不能正常使用。
如需调整后制动，请委托您当地的五羊 - 本田服务店进行。

解除后制动锁

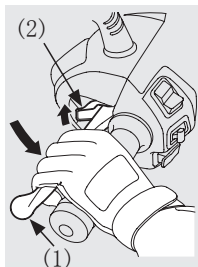
I / IV / V型

握紧后制动手柄（1），设定好后制动锁定片（2）位置。

II / III型

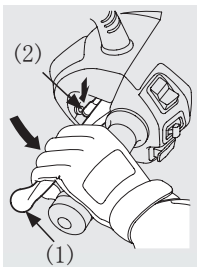
1. 踩下并持续按压住后制动踏板（3）。
2. 推下后制动踏板锁钮（4），同时按下中间的按钮。

I / IV型

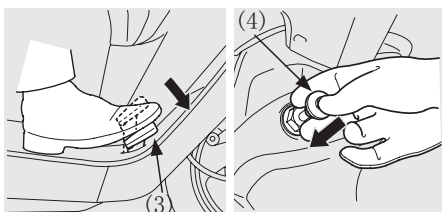


(1) 后制动手柄

V型



(2) 后制动锁定片



(3) 后制动踏板 (4) 后制动踏板锁钮


⚠ 注意


驾驶前，请确认后制动锁已完全解除且后轮无拖滞感觉。

六、特征（与操作无关）

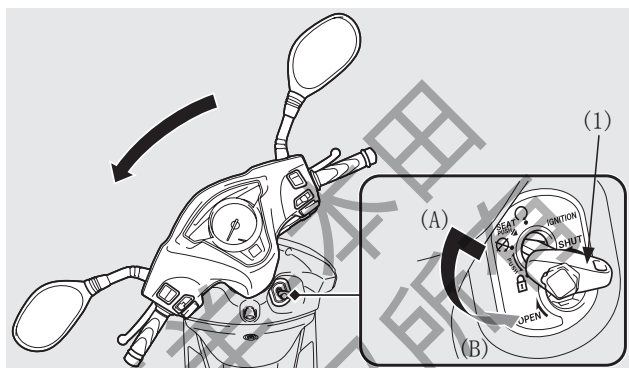
转向锁


当停放车辆时锁上转向锁有助于防盗。

上锁：将方向把转向左侧尽头，将电源开关钥匙向里按压转到  位置，即可将方向把锁好，然后取下电源开关钥匙。如果难以上锁，请轻摇方向把。

解锁：插入电源开关钥匙，向里按压并转到  位置。

行驶过程中，请勿将电源开关钥匙转到  位置，否则会导致车辆失去控制。



(1) 电源开关钥匙 (A) 向里按压
(B) 转到  (转向锁) 位置

鞍座锁

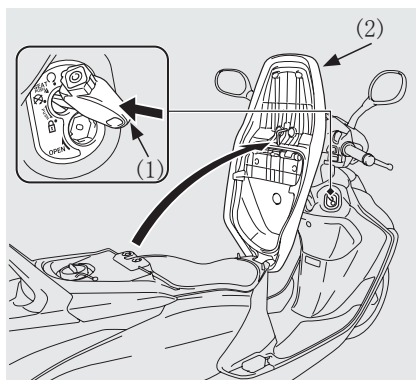
打开鞍座：

把电源开关钥匙 (1) 插入电源开关并转动到 SEAT (鞍座) 位置，向下按压钥匙。

关闭鞍座：

放下鞍座 (2)，并向下按压鞍座尾部直至其锁上为止。轻轻拉起鞍座以确保鞍座是否已妥善锁上。

请小心电源开关钥匙被锁在行李箱内。



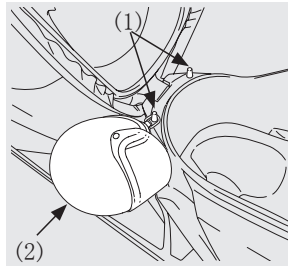
(1) 电源开关钥匙 (2) 鞍座

头盔挂钩

头盔挂钩 (1) 位于鞍座底下。头盔挂钩设计用于在泊车的同时固定您的头盔。

打开鞍座 (见 30 页)。将您的头盔挂在鞍座挂钩上, 放下鞍座并锁上。

要取下头盔时, 打开鞍座, 将头盔从挂钩上取下来, 放下鞍座。务必要在驾驶前将鞍座锁好。



(1) 头盔挂钩 (2) 头盔

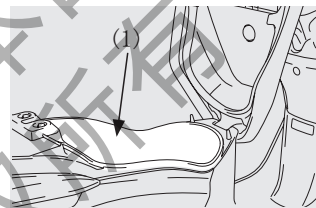
警告

- 当行驶时头盔挂在挂钩上, 会对干扰您安全驾驶车辆和可能导致发生车祸, 造成人员重伤甚至死亡。
- 头盔挂钩只用于停放摩托车时放置头盔。严禁驾驶时将头盔紧挂在挂钩上。

行李箱

行李箱 (1) 位于鞍座下。打开和关闭, 请参阅“鞍座锁 (见 30 页)”的有关内容。这本用户手册及其他文件会放在行李箱内。

最大装载量: 10kg



(1) 行李箱

注意

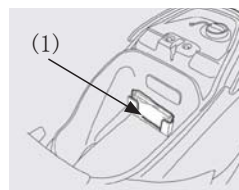
请勿向行李箱直射加压的水, 因为水会在压力作用下流进箱内。

警告

- 严禁超过行李箱的最大装载量, 否则会对控制摩托车及其稳定性造成危害。
- 行李箱会因为靠近发动机而变热。严禁在箱内放置食物或其它易燃易爆或对热敏感的物品。

文件包

文件包 (1) 可以放在行李箱内。



(1) 文件包

购物挂钩

购物挂钩 (1) 位于方向把下。

警告

购物挂钩不能悬挂大件物品，物品不能超出摩托车两侧，否则会
影响您脚部的移动，影响行驶。

前物箱

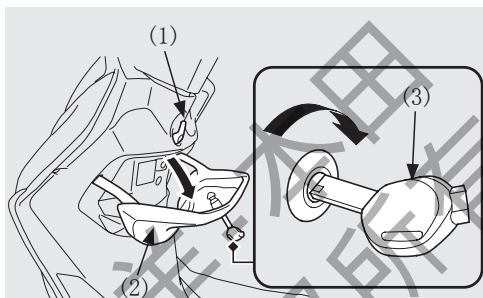
前物箱 (2) 位于方向把下面。

如需打开前物箱，将电源开关钥匙 (3) 插入前物箱钥匙孔内并顺时针旋转即可。

如需关闭前物箱，将电源开关钥匙插进前物箱钥匙孔内并顺时针旋转，同时向前合上并按压前物箱盖，逆时针转动钥匙锁上前物箱盖，取出钥匙并确认盖子已关闭。

最大装载量：（前物箱及购物挂钩）

1.5kg



- (1) 购物挂钩
- (2) 前物箱
- (3) 电源开关钥匙

警告

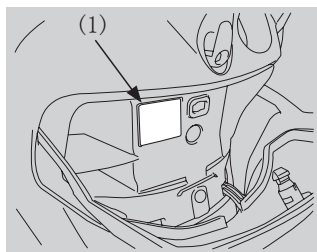
- 一定不要超过前物箱的最大装载量。否则会影响摩托车操纵稳定性。
- 行驶前或离开摩托车时，检查一下前物箱是否关好。
- 请勿在前物箱内放置贵重物品、易碎品、易燃易爆物品、易受热物品或食品等。
- 洗车时不要向前物箱直射加压的水，以免水流进前物箱内浸湿物品。

前照灯

前照灯光束的照射角度调整

当有需要时，可以通过调整螺丝来进行
改变前照灯光束的照射角度。

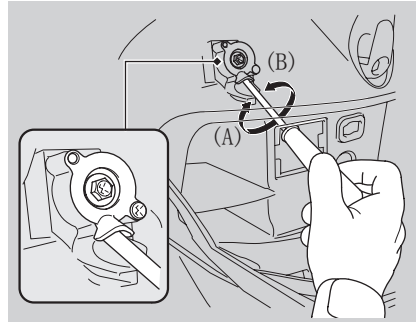
1. 打开前物箱。（见本页）
2. 取下前照灯调整盖。



(1) 前照灯调整盖

请遵守当地的法律及交通规则来调整光束的照射角度。

如需要调整，请委托您当地的五羊 - 本田服务店为您进行此项工作。



(A) 调高 (B) 调低

七、驾驶摩托车的操作指导

开车前的检查

警告

- 不正确的维修保养或驾驶前没有正确处理车辆毛病，可能会发生严重的人员伤亡或车辆损毁。
- 要养成驾驶前进行车辆检查的习惯。

为了您的驾驶安全，您有责任在每天驾驶前对摩托车进行开车前检查，并确保所发现的问题得到改正。开车前检查是必须的，不仅是为了安全，但因为故障或轮胎问题，就会导致极大的不便。若发现任何问题，都要认真重视，并交给您的五羊 - 本田服务店帮助解决。

驾驶摩托车前，检查以下项目：

1. 机油量—请检查机油量，必要时，请添加（见 20 页），并检查是否漏机油。
2. 油门—检查其在各个转向位置是否能顺畅开启和完全关闭。（见 50 页）
3. 汽油量—必要时，要向油箱添加汽油（见 19 页），并检查是否有泄露。
4. 前 / 后制动（刹车）—检查其制动性能。

I / II 型

前后制动：检查制动蹄块磨损情况和自由行程，必要时调整。（见 17、18、50 页）

III / IV / V 型

前制动：检查制动液水平和制动片磨损情况。（见 17、50 页）

后制动：检查制动蹄块磨损情况和自由行程，必要时调整。（见 18、50 页）

5. 车灯和喇叭—请检查各照明、指示灯和喇叭运作是否正常。
6. 侧支架电源自动切断系统—检查各项功能是否正常。（见 49 页）
7. 车轮和轮胎—请检查其使用状态和胎压是否在范围内，必要时调整。（见 21-22 页）

发动机的起动

无论发动机处于冷态或热态，每次起动请按照下列规范程序操作：

WH110T-6 摩托车配备侧支架安全开关：

- 如果侧支架未抬起，发动机不能起动。
- 如果发动机运行过程中侧支架慢慢回落，车辆自动熄火。

警告

摩托车废气中含有强毒性的一氧化碳气体，不能在密闭的空间（如车库等）内起动发动机。即使是开了门窗，也不能起动发动机时间过长，需推到车库外。

注意

- 若发动机 5 秒内不能起动，将电源开关转到 OFF 位置并等待 10 秒以恢复蓄电池电压，然后再次起动发动机。
- 过长快速空转和过快加速发动机会损害发动机和排放系统。
- 若油门在全开的情况下，将不能起动发动机。
- 若摩托车翻倒，请先将电源开关转到 OFF 位置然后仔细检查车辆。

若您计划在海拔 2500 米以上的地方使用摩托车，请咨询经销商的建议。

注意

若您需要将摩托车直接运输到高于海拔 2000 米或低于起点海拔的地域使用，事前请咨询当地的五羊 - 本田服务店，为使车辆在新地域达到最佳使用状态。我们乐意为您进行相关服务。

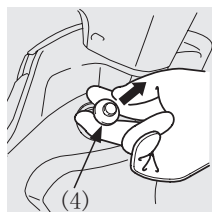
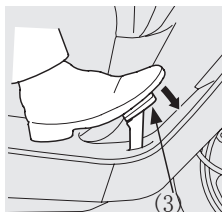
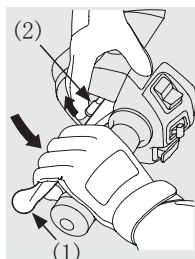
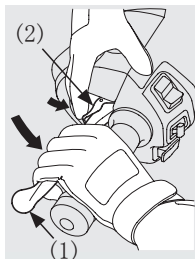
1. 用主支架将摩托车停稳。
2. 锁紧后制动锁。

I / IV / V 型：握紧后制动手柄（1），设定好后制动锁定片（2）位置。

II / III 型：当踩下后制动踏板（3）时，完全拉起后制动踏板锁钮（4）。

I / IV 型

V 型



(1) 后制动手柄

(2) 后制动锁定片

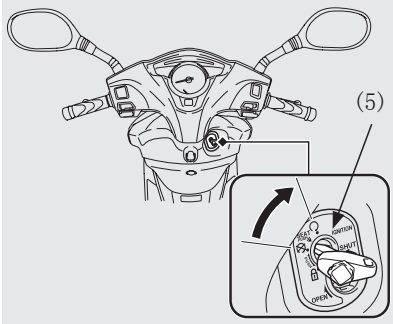
(3) 后制动踏板

(4) 后制动踏板锁钮

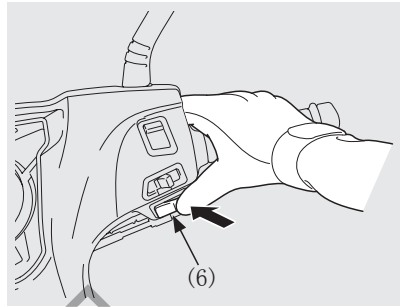
3. 将电源开关 (5) 转到 \odot (开) 位置。请勿在密闭的空间启动发动机。

摩托车废气中含有强毒性的一氧化碳气体，会令人失去意识和导致死亡。

4. 在油门完全关闭时，按压启动按钮 (6)。当发动机启动后立刻松开启动按钮。



(5) 电源开关

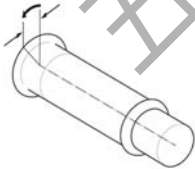


(6) 启动按钮

● 如果您不能启动热机状态的发动机：

1. 使用主支架支撑摩托车，将后轮锁定。
2. 一边启动发动机，一边旋转油门 1/8-1/4 圈。

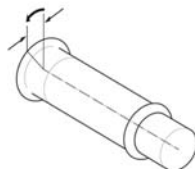
转动 1/8-1/4 圈



● 如果您不能启动发动机：

1. 使用主支架支撑摩托车，将后轮锁定。
2. 一边按下启动按钮，一边轻轻地打开油门（约 3mm）。

约 3mm



● 如果发动机不能启动：

1. 完全打开油门、按压启动按钮 5 秒钟；
2. 按照通常的步骤再启动；
3. 若发动机启动后，怠速不稳定，则轻轻地打开油门；
4. 若发动机还是不能正常启动，则等待 10 秒后再次操作 1-2 步骤。

如果发动机不能启动：见 36 页。

如果发动机不能起动

起动马达运转但发动机不起动

检查以下项目：

- 检查正确的发动机起动顺序。（见 34 页）
- 检查油箱是否有燃油。
- 检查 PGM-FI 故障指示灯是否亮。

如果指示灯亮，应尽快将您的摩托车送往五羊-本田服务店进行检查维修。

起动马达不运转

检查以下项目：

- 确保侧支架已经抬起。
- 检查是否有烧断的保险丝。（见 52 页）
- 检查蓄电池是否有连接松脱或端子受腐蚀。（见 51 页）
- 检查蓄电池。（见 51 页）

如果问题仍然持续，请将您的摩托车送往五羊-本田服务店进行检查维修。

新车的磨合期

新车在最初的 1000-1500 公里行驶里程内的正确使用非常重要。正确地进行新车磨合，能延长摩托车的使用寿命和充分发挥您的摩托车的性能。以下的说明列出了磨合期需注意的事项：

行驶车速：

在新车磨合期内，避免让油门全开或迅速加速行驶；不要使发动机转速超过最高允许转速的 3/4。

发动机转速变化：

发动机的转速要经常变化，不要在某一转速下持续行驶。目的是使各零件均衡承载，卸载时适当冷却，达到彼此磨擦吻合。在磨合期间，可适当加大油门加速，使其完全磨合。

避免持续在一定低速下运转：

发动机持续在一定低速（轻负荷）运转时，将使部分零件过度磨损而导致配合不良。请不要超过推荐使用的最高车速。在磨合期内，不可使用最大油门。

驾驶前，先让机油循环：

每次起动发动机时，请按照规范程序操作，特别要注意驾驶前车辆的预热，以使发动机各重要部件能得到机油的充分润滑。

例行第一次免费点检：

初驶 500 公里时的点检是最重要的工作。磨合期间，所有发动机零部件都已磨合。因此，新车行驶一个月内，建议尽快进行第一次免费点检并更换机油，以保证车辆发挥最好性能和延长使用寿命。

驾驶操作

警告

在您驾驶摩托车之前，一定要查看摩托车安全驾驶的措施（请参阅1-11页）。

起动车辆

1. 摩托车离开主支架的支撑前，要确保油门处于关闭状态，而且后制动器处于锁定状态。确保侧支架和主支架已经抬起。

警告

推动摩托车离开主支架的支撑时，后轮必须处于锁定状态，否则可能会导致摩托车失控。

2. 从左侧骑上摩托车，同时，至少要用一只脚站在地上以稳定摩托车。

3. 解除后制动锁，解锁后轮。

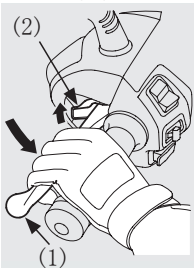
I / IV / V型

握紧后制动手柄（1），设定好后制动锁定片（2）位置。

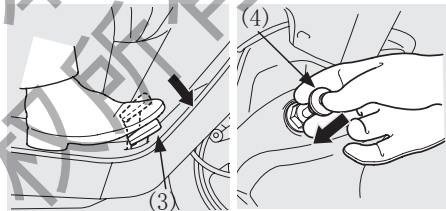
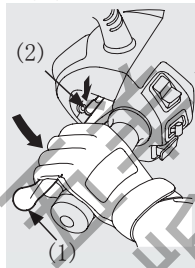
II / III型

1. 踩下并持续按压住后制动踏板（3）。
2. 推下后制动踏板锁钮（4），同时按下中间的按钮。

I / IV型



V型



(1) 后制动手柄

(2) 后制动锁定片

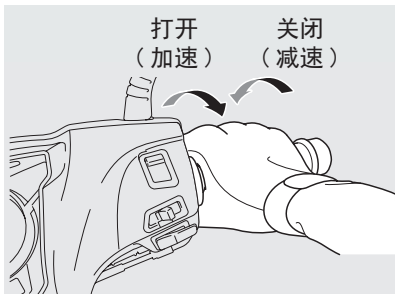
(3) 后制动踏板

(4) 后制动踏板锁钮

4. 加速和减速

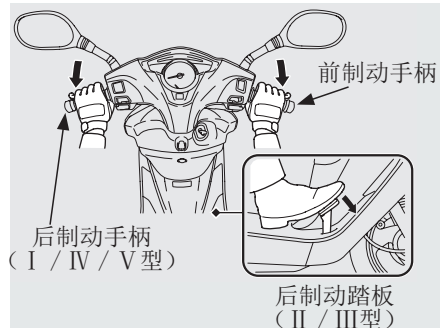
加速：缓慢打开油门。

减速：关闭油门。





制动

关闭油门，并且前后两个制动器同时使用。



停车操作

1. 车辆停住后,电源开关转至  (关) 位置,手把左转拧至尽头,电源开关旋至  (转向锁) 位置,拔出钥匙。

2. 停车时,使用主支架支撑好车辆。

停车要停在坚实、平坦的地面,以防止滑倒。

如果不可避免要停在倾斜的地面上,尽量使车头向上坡的一面,以减少车辆倒翻的可能性。

3. 关闭遮门以防被盗(见24页)。

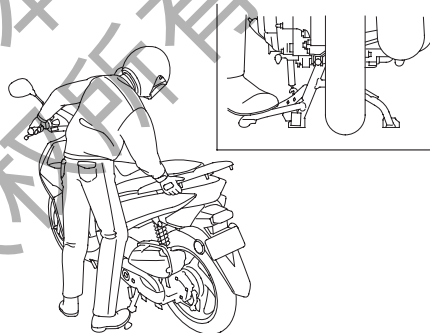
注意

当车辆启动后,部分位置(如排气消声器及发动机等部位)温度上升,车辆行驶过程或停放过程,驾驶员及随乘者均需避免触碰摩托车灼热处,以免发生灼伤危险。甚至在关闭发动机后一段时间里,排气消声器等部位仍然保持高温,足以造成灼伤。

停车时,请不要让易燃、易爆物品(如汽油、干草或树叶等)接触车辆灼热位置(如排气系统及发动机部位等)。

如何使用主支架

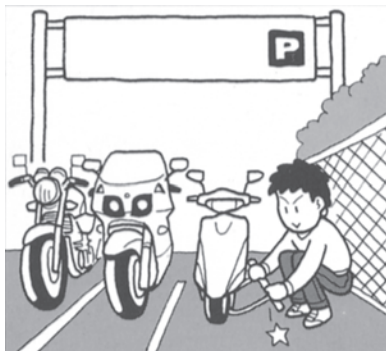
如右图所示,左手握着方向把,右手扶着后货架,将车身扶正扶直,然后侧身用前脚掌踩在主支架的平面上,利用身体重心向后拉起车身即可将主支架撑起。



要在适当场所停车,注意防盗

在您停放车辆时,应注意停放在车辆保管站或安全的地方,以防止有人恶意在摩托车的机油注入口投放异物,造成发动机机件的损坏。

另外要考虑到防盗,要养成卸掉物品和上锁的习惯。推荐大家使用链子锁,更牢固地锁住摩托车。



防盗要点

1. 应经常锁好方向把，关闭电源开关的遮门，绝不要把钥匙留在电源开关上。这一点看似简单却常被人们遗忘。
2. 要确保您摩托车的登记资料准确和及时更新。
3. 尽可能地将您的摩托车停在可锁的车房里。
4. 应采用优质的额外防盗装置。
5. 将您的名字、地址和电话号码记在这本《用户手册》上，而且要一直带在您的车上。一般情况下警察可以根据手册上的这些资料使被盗摩托车物归原主。

名字： _____

地址： _____

电话号码： _____

处理意外事件

如果您发生碰撞

发生碰撞之后人身安全是您的第一要务。如果您或任何人受伤，则应当评估伤情的严重程度，以及继续驾驶是否安全。如果需要的话则呼叫紧急协助。如果任何人或车辆涉及碰撞的话则还应当遵循适当的法律法规规定。

如果您决定您可以安全驾驶，则首先应当对您摩托车的状况进行评估。如果发动机仍然运转，则将其关闭，并仔细检查：检查发动机是否漏油，检查关键螺母和螺栓的拧紧程度，并且固定车把、控制杆、刹车以及车轮等部件。

如果您的摩托车只是出现轻微损坏，或者您不确定受损程度，请缓慢谨慎驾驶。有时候，碰撞损坏是隐藏的，或者没有立即显现，所以您应当尽快在一家有资质的维修设施处对您的摩托车进行全面检查。同样，在发生严重碰撞之后，应当确保让您的五羊-本田服务店对车架和悬挂系统进行检查。

八、维修与保养

保养的重要性

维护良好的摩托车对于安全性、经济性和无故障行驶是非常必要的。它会帮助减少环境污染。

保养表中陈述的保养周期表和定期保养的记录是帮助您正确维护您的摩托车。

保养表中陈述的保养周期是根据通常的驾驶条件而规定的。使用率很高、或者在非常泥泞、灰尘很大的地区驾驶的摩托车需要比保养表中的规定更频繁的维护。

如果您的摩托车翻倒过或发生过碰撞，即使您可能有维修的能力，但我们还是建议您到专业的五羊 - 本田服务店检查所有的主要部件。

警告

如果开车前没进行适当的保养和缺少维修，可能会发生严重的人身伤亡或车辆损毁。

要经常按本用户手册中保养表的规定对您的车辆进行定期检查和保养。

安全保养

保养表中的保养项目包括一些重要的维修任务。如果您具有专业的机械知识，您可以根据这些指示以及所配的工具进行维修保养工作。

其它比较困难或需要专业维修工具的维修保养项目最好由专业技术人员完成。车轮拆卸必须要由专业的五羊 - 本田特约服务人员或其他合格的专业机械人员来完成。

本手册的操作方法只是用于辅助紧急维修。

以下列出一些重要的安全措施。但我们不可能提醒您每个在维修保养中可能发生的风险。只有您才能决定是否进行相应的保养。

警告

如果没有按照保养指引和注意事项进行，可能导致您严重受伤甚至死亡。始终按本手册的步骤和规定对您的车辆进行定期检查和保养。

安全注意事项

- 在您维修保养前，请确保发动机已熄火，取下钥匙。并避免以下潜在危险。
 - ※ 吸入发动机排出的一氧化碳等碳化物废气
请在通风良好的环境中启动发动机。
 - ※ 被灼伤
触碰摩托车灼热处前，先让发动机、排气系统、制动器和其他高温零件冷却。
 - ※ 被摩托车转动部分碰伤
在没有熄火之前，请不要触摸运动部位。
- 在维修保养前，确信你已具备了必要工具及维修常识。
- 为了避免摩托车翻倒，请用主支架将踏板车置于坚固且平坦的地面上。
- 在没有放下主支架、启动发动机前，请先确保设置了后刹车锁。这将防止后轮发生转动，并且避免人员与车轮接触导致受伤的可能性。
- 在处理汽油或电池时，禁止吸烟及明火。只使用非燃料溶剂而不是汽油清洗摩托车。保持香烟、花火和火焰远离蓄电池和所有燃油相关零件。
- 只有在特别指明时运行发动机，并在通风透气处操作。

最好是在您当地的五羊 - 本田服务店进行全方位的维修保养。

为了保证摩托车的最佳性能和可靠性，请您向您当地的五羊 - 本田服务店购买五羊 - 本田纯正零部件进行维修更换。

保养表

请按保养表规定的周期进行开车前的检查（请参阅 33 页）。

I：必要时，请进行检查、清洗、调整、润滑或更换。

C：清洗 R：更换

以下的保养表规定了您的车辆在频繁使用状态下需要进行的所有保养。保养工作应该符合五羊 - 本田的标准和规格，且要由有经验的专业技师来完成。五羊 - 本田服务店可以满足您各方面的要求。

- * 除非驾驶人或车主备有全套维修工具和保养资料，而且是合格的机械人员，否则，应请您到指定的五羊 - 本田服务店进行保养和维修工作。请参阅五羊 - 本田公司出版的维修说明书。

** 为安全起见，我们主张这些项目由五羊 - 本田公司服务店进行维修保养。

五羊 - 本田公司建议您的五羊 - 本田 WH110T-6 摩托车在每一次的定期维修保养之后，均应由五羊 - 本田公司服务店进行路试。

保养项目	行驶前 检查 (33页)	行程里程 (注1)								年度 检查	常规 更换	页数	
		×1,000km	1	4	8	12	16	20	24				
		×1,000mi	0.6	2.5	5	7.5	10	12.5	15				
* 燃料管道				I	I	I	I	I	I	I			-
燃油油量	I												19
* 油门操作	I			I	I	I	I	I	I	I			50
* 空气滤清器 (注2)			每 16,000 公里 R										45
曲轴箱通气管 (注3)				C	C	C	C	C	C	C			46
火花塞					R		R		R				48
* 气门间隙			I	I	I	I	I	I	I	I			-
发动机机油	I		R	R	R	R	R	R	R	R			20, 47
机油滤网						C			C				-
* 发动机怠速			I	I	I	I	I	I	I	I			-
* 燃油蒸发排放控制系统						I			I				-
* 驱动皮带					I		I		R				-
* 减速齿轮油(注4)(注5)											2年		-
* 蓄电池			I	I	I	I	I	I	I	I			51
制动液(III/IV/V型) (注4)	I			I	I	I	I	I	I	I	2年		17
制动蹄块磨损(I/II型)	I			I	I	I	I	I	I	I			50
制动蹄块/制动片磨损 (III/IV/V型)	I			I	I	I	I	I	I	I			50
制动系统	I		I	I	I	I	I	I	I	I			17
制动灯开关				I	I	I	I	I	I	I			53
* 后制动锁操作			I	I	I	I	I	I	I	I			29
前照灯调整				I	I	I	I	I	I	I			32
照明/喇叭	I												-
** 离合器蹄块磨损					I			I		I			-
侧支架	I			I	I	I	I	I	I	I			49
* 悬挂系统				I	I	I	I	I	I	I			-
* 螺母、螺栓、固定件			I		I			I		I			-
** 车轮/轮胎	I			I	I	I	I	I	I	I			21
** 转向柱轴承			I			I				I	I		-

注:

1. 如果里程表读数较高时, 维修保养工作应该更频繁;
2. 如果在特别潮湿或灰尘较大的地区驾驶, 维修保养工作应该更频繁;
3. 如果在下雨天或油门全开行驶后, 维修保养工作应该更频繁;
4. 每驾驶 2 年更换一次, 更换工作应该由熟练的专业技术人员来完成;
5. 首次更换时间: 车辆行驶约 1000km 左右后更换(与首次更换发动机机油同期进行)。以后每行驶 5000km 或每使用 2 年时间更换一次(视使用环境和路况适当调整, 环境和路况恶劣时更换间隔应更频繁)。

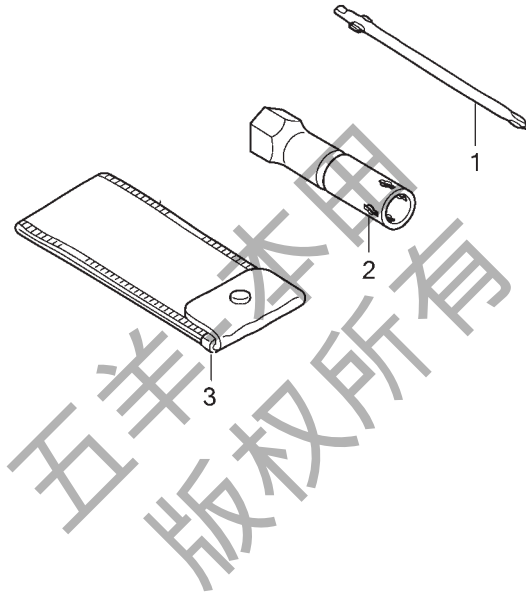
工具包

工具包 (1) 放在行李箱内。

一些路边的维修、微小调整以及更换部件的工作可以使用包内的工具执行。

工具有：

1. 工具包
2. 套筒扳手
3. “十”字形螺钉旋具



车辆识别代号 (VIN) 及发动机编号位置

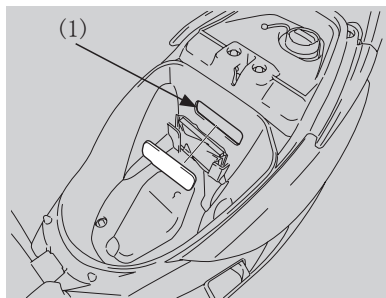
摩托车登记时, 需要提供车辆识别代号 (VIN) 和发动机的编号, 如果您要订购新零件, 也需要向您的服务店提供这两个编号。

车辆识别代号 VIN (1) 打刻在位于鞍座下的车架后部。

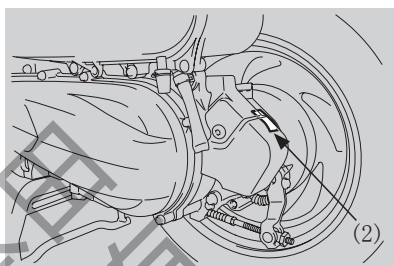
发动机编号 (2) 打刻在曲轴箱的左侧。

请记住这两个编号以供参考。

车辆识别代号 (VIN): _____ 发动机编号: _____



(1) 车辆识别代号



(2) 发动机编号

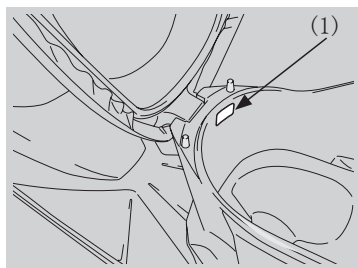
颜色标签

颜色标签 (1) 贴在行李箱内。

当您订购更换的零部件时需要颜色标牌, 请记录好这里的颜色及颜色代码以供参考。

颜色: _____

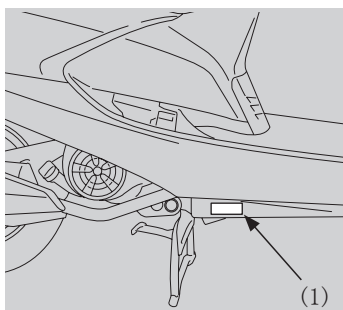
代码: _____



(1) 颜色标签

车辆铭牌

车辆铭牌 (1) 位于车架的右侧。



(1) 车辆铭牌

空气滤清器

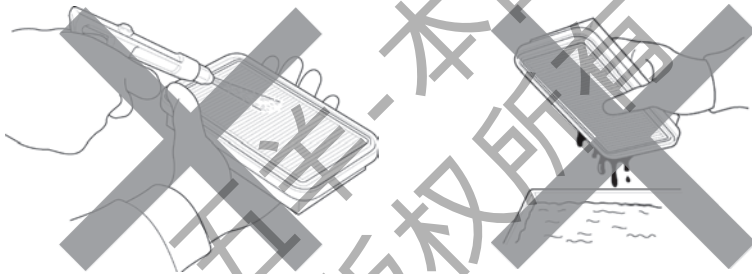
(请参阅 41 页的保养表)

本型号摩托车配备粘性含油滤芯的空气滤清器。空气滤清器安装在左侧盖后面，无须定期进行维护，车辆行驶 16000 公里就要更换滤芯。如果在比平常更潮湿或灰尘较大的地区驾驶时，或根据其它行驶状态的不同，会导致提前更换滤芯。

请委托您的五羊 - 本田服务店为您进行空气滤清器滤芯的更换工作。

! 注意

- 本空滤器滤芯为粘性含油滤芯，不需要清理，也能长时间的防尘、维护发动机。
- 如果整车出现启动不良、加速不良、马力不足等发动机性能问题的话，请即更换滤芯。
- 本滤芯禁止进行清洗（包括不能用压缩空气吹尘）及不能添加任何油品。任何的清洗都会可能引起滤芯功能退化，损坏发动机。



滤芯不需要清理维护，禁止进行清洗和添加油品（包括不能用压缩空气吹尘）

催化转换器

五羊 - 本田 WH110T-6 摩托车配备有催化转换器。

催化转换器内含有贵金属作为催化剂，它可以加速化学反应，在不损耗贵金属的情况下将有害废气净化。催化转换器能与摩托车废气中的碳氢化合物、一氧化碳及氮氧化物等有毒气体反应，使之排出无毒气体。

由于该转换器很重要，所以若需要更换时，请切记使用五羊 - 本田纯正零部件。

催化转换器必须在高温下才能发生化学反应。它会使任何靠近它的易燃材料燃烧。把您的摩托车停放在远离高草、干叶或其他易燃材料的地方。

有故障的催化转换器可令空气受到污染及损坏您的发动机性能。

⚠ 注意

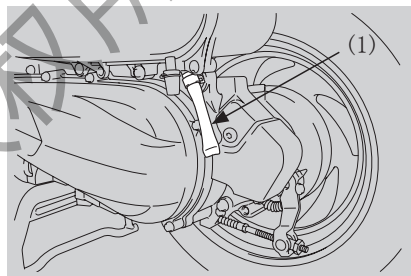
请遵照以下几点指示保护您的摩托车催化转换器。

- 只使用无铅的汽油，即使只含少量的铅也会沾污您的催化转换器中的贵金属，令催化反应转换器失效。
- 保持发动机的良好运行状态。
- 若发动机不着火、熄火、滞后或其它不良的运转，请让您当地的五羊 - 本田服务店为您诊断或更换零部件。

曲轴箱通风管

(请参阅 41 页的保养表)

1. 取下曲轴箱通风管 (1)。
2. 将沉积物排到合适的容器里。
3. 重新安装曲轴箱通风管。



(1) 曲轴箱通风管

⚠ 注意

- 在雨天、油门全开情况下驾驶，或者摩托车被清洗或翻倒后，维修保养工作要较平时更频繁。
- 如果看到曲轴箱通风管的透明部分存在沉积物，请及时进行保养。
- 如果通风管已经溢出，空气滤清器可能已被机油污染，并会导致发动机性能不佳。

发动机机油

(请参阅 41 页的保养表)

发动机机油消耗量和品质恶化速度根据骑行条件和骑行时间等变化而变化。

经常检查发动机机油油量，如有需要请添加推荐使用的机油。应尽快更换已变脏的或旧的机油。

API 分级	SG 或者更高等级，除了在圆形 API 维护标签上标记有节能的机油以外。
粘稠度	SJ 10W-30
JASO T 903 标准	MB

推荐机油

五羊 - 本田踏板车专用机油

您的摩托车不需要机油添加剂。

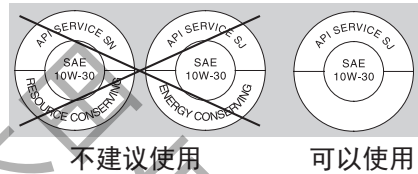
不得使用含石墨或钨添加剂的机油。

不得使用 API Sh 或者在容器上显示一个圆形“节能”维护标签的更高等级机油。

它们可能会影响润滑性能。

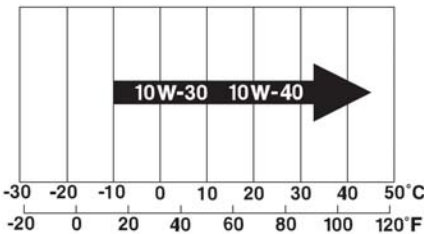
不得使用非去污剂型，植物或蓖麻基的赛车机油。

请使用推荐的机油。



粘稠度

机油的粘稠度等级应当根据您驾驶区域内的平均大气温度来确定。以下提供了各种大气温度环境下使用的适当等级或粘稠度机油的选型指导原则。



JASO T 903 标准

JASO T 903 标准是四冲程摩托车发动机用机油的一个索引。

其中有两个等级：MA 和 MB

符合此标准的机油将会在机油容器上粘贴上标签。

例如，以下标签显示了 MB 等级。



- (1) 机油销售公司的代码编号
- (2) 机油等级

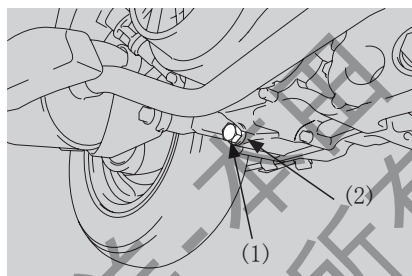
发动机机油

●发动机机油的质量是影响发动机使用寿命的主要因素。请按照保养表（请参阅38页）中规定的保养周期进行机油的更换。当在灰尘大的地区驾驶时，机油的更换要比保养表的规定更频繁。

●请处理好用过的机油使其不要对环境造成污染。我们建议您将废油装进密封的容器内送到当地的回收中心或服务网点以回收再用。不要将其倒进垃圾箱内或者直接排放到地面上。用过的机油、汽油和清洁溶剂含有有害物质，会损害回收工人的健康和污染饮用水、湖泊、河流和海洋

●皮肤长时间接触使用过的机油会导致皮肤癌。我们建议您在处理过机油后，用肥皂和清水彻底地洗干净双手。

五羊 - 本田公司建议您的摩托车在每一次更换机油及清洗机油滤网，均应由五羊 - 本田服务店进行。每次更换机油约为 0.7L。



(1) 放油螺栓
(2) 密封垫圈

火花塞

（请参阅41页的保养表）

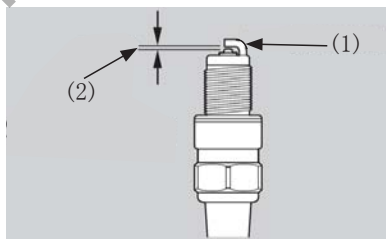
建议使用的火花塞：

标准情况下：

MR8C-9N

火花塞间隙应为：

(0.8-0.9) mm



(1) 侧电极 (2) 火花塞间隙

一个没有适当拧紧的火花塞可能会导致发动机损坏。如果火花塞太松，那么则可能导致活塞损坏。如果火花塞太紧，则可能导致螺纹损坏。

如果电极和中心电极侵蚀、沉积情况严重，请委托您当地的五羊 - 本田服务店清洁或更换火花塞。请使用五羊 - 本田公司的纯正零部件。



注意

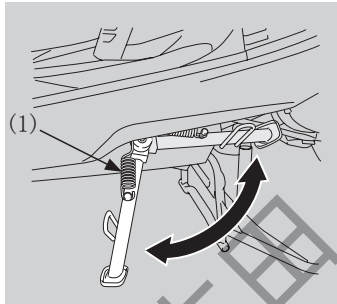
使用热值不合适的火花塞，会严重地损害发动机。

侧支架

请参阅 41 页的安全注意事项。

用主支架将摩托车停在坚实水平地面。检查侧支架弹簧(1)是否失去弹性或已损坏，侧支架能否活动自如。如果侧支架有“吱吱”声或很僵硬，则应清洁枢轴部位，并用干净的机油润滑枢轴螺栓。

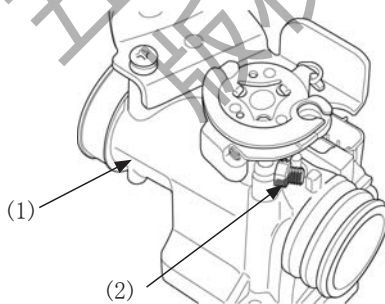
坐在车上，抬起侧支架然后起动发动机。放下侧支架。当放下侧支架时发动机应该停止。如果发动机不能停止，请到当地的五羊-本田服务店进行检查。



(1) 侧支架弹簧

节气阀

节气阀在整车出厂前已用专业设备预先设置好，禁止使用任何方法对节气阀进行调整或分解。否则出现任何不良需自行负责。



(1) 节气阀 (2) 白漆螺母

警告

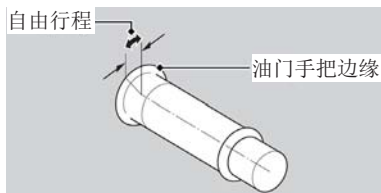
- 油门拉索被拆开后不要完全打开或完全关闭地猛旋节气门阀，否则会导致不正确怠速。
- 不要损环节气阀体，否则会造成节气门阀操作出错。
- 不要拆下白漆螺钉和 TP 传感器，否则会导致节气阀出现故障。
- 不要松脱或拧紧油门鼓的白漆螺母，否则会导致节气阀体出现故障。

油门操作

请参阅 41 页的安全注意事项。

发动机关闭后，检查油门手把从全开到全闭的所有转动位置能否活动自如，油门自由行程是否合适。如果油门转动不顺滑、自动关闭或者拉索已损坏，请委托您的五羊 - 本田服务店进行检查。

油门手把的自由行程：2 - 6 mm



制动片磨损

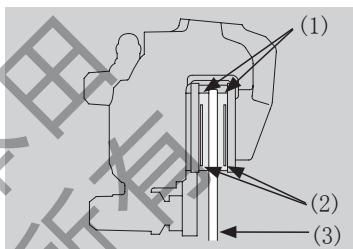
请参阅 41 页的安全注意事项。

制动片的磨损根据摩托车的使用量、驾驶方式和路面情况的不同而不同。（一般来说，制动片在潮湿和脏污的路面上行驶时磨损较快。）在每个定期保养周期中，都应该对制动片的磨损情况进行检查。

前制动器

III / IV / V 型

检查每个制动片 (1) 上的磨损指示槽 (2)。如果任何一个制动片磨损到指示槽的底部，都应将两个制动片同时更换掉。应该委托您的五羊 - 本田服务店进行此项服务。



(1) 制动片 (2) 磨损指示槽 (3) 碟刹片

制动蹄块磨损

请参阅 41 页的安全注意事项。

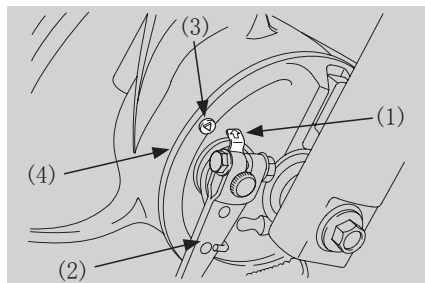
I、II 型摩托车前 / 后制动器均配备有制动蹄块和磨损指示器。

III、IV、V 型摩托车只有后制动器配备有制动蹄块和磨损指示器。

当制动器实施制动时，附在制动臂 (2) 上的指示箭头 (1) 会朝着制动鼓盖 (4) 上的参照标记 (3) 移动。若当用力实施制动时，如果指示箭头与参照标记成一直线，则制动蹄块必须更换。

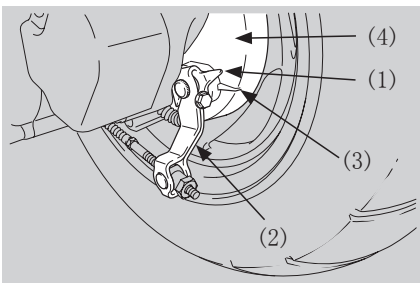
请您委托当地的五羊 - 本田服务店进行此项服务。请只使用五羊 - 本田纯正零部件。

前制动器 (I / II 型)



(1) 指示箭头 (2) 制动臂

后制动器



(3) 参照标记 (4) 制动鼓盖

蓄电池

请参阅 41 页的安全注意事项。

本车型蓄电池是免维护(密封)型,因此无须检查蓄电池电解液水平位置或添加蒸馏水。如果蓄电池端子变脏或受腐蚀,请清理。如果您的蓄电池电力不足或者有电解液漏出(引起起动困难或其它电路方面故障),请到当地的五羊-本田服务店检查。严禁拆开蓄电池盖密封条。当充电时无需拆开蓄电池盖。

⚠ 注意

本车型蓄电池是免维护型的电池,如果拔开电池盖会造成永久损失。

⚠ 警告

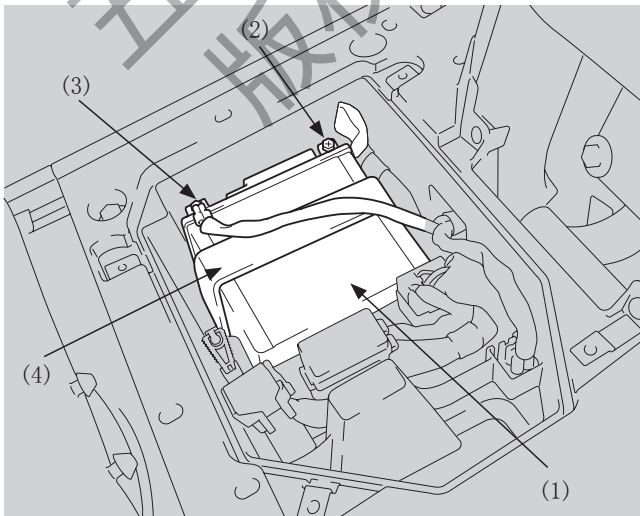
- 在日常运作中蓄电池会排放出具有爆炸性的氢气。
- 蓄电池直接与火花或者明火接触可能会引起爆炸,所产生的威力足以使人受伤甚至死亡。
- 进行蓄电池的维修保养时请穿好防护衣、戴好防护面具或者委托专业技师进行。

蓄电池耗尽

使用踏板车充电器进行充电。充电前从车辆上拆下蓄电池。请勿使用汽车型充电器,这类充电器能够使蓄电池过度发热从而导致永久性损坏。充电后蓄电池不能恢复到正常状态,请到当地的五羊-本田服务店检查。

⚠ 注意

请勿使用汽车蓄电池跨接起动,这会损害车辆电气系统。



(1) 蓄电池 (2) 正极 (+) 端子 (3) 负极 (-) 端子 (4) 蓄电池箍带

保险丝

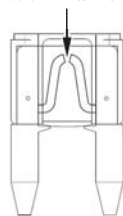
(请参阅 41 页的保养表)

保险丝保护摩托车的电路。如果车辆某部分电路发生故障，检查并更换已烧断的保险丝。如果保险丝反复烧断则可能存在电气故障，请委托您当地的五羊 - 本田服务店进行检修。

关闭电源开关后再拆除和检查保险丝。

如果保险丝烧断，请更换相同规格的保险丝。

保险丝烧断



⚠ 注意

请勿使用规定规格以外的其它保险丝。否则会对电气系统产生严重不良影响，甚至引起失火、烧毁灯泡或损坏发动机。

保险丝盒

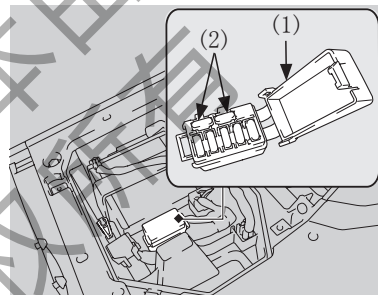
保险丝位于蓄电池附近。

保险丝的规格为：

主保险丝：25A

副保险丝：10A

请您委托当地的五羊 - 本田服务店进行保险丝的更换工作。




(1) 保险丝盒盖 (2) 备用保险丝

灯泡的更换

请参阅 41 页的安全注意事项。

- * 灯亮的时候，灯泡会发热，即使灯灭了，也会持续一段时间。进行维修前，须确定它已冷却下来。
- * 不要将手指印在前照灯灯泡上，因为它可能形成热点，引起灯泡的爆裂。
- * 更换灯泡时，要戴上干净的手套。如果直接用手接触了灯泡，就要用蘸了酒精的毛巾擦拭干净，以防损坏灯泡。

- 更换灯泡时，确保电源开关处于“”（关）位置。
- 请勿使用不同规格的灯泡。
- 换上新灯泡后，检查灯是否运作正常。

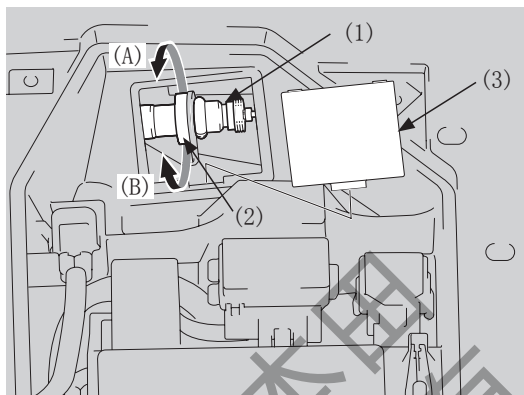
请您委托当地的五羊 - 本田服务店进行灯泡的更换工作。

制动灯开关的调整

（请参阅 41 页的保养表）

检查制动灯开关（1）的操作情况。

通过旋转调整螺母（2）来进行调整。如制动灯亮灯过迟，将调整螺母向 A 方向旋转，如制动灯亮灯过早，将调整螺母向 B 方向旋转。



(1) 制动灯开关 (2) 调整螺母 (3) 调整盖

九、清洗

经常进行清洁和抛光工作很重要，可确保车辆的使用寿命。车辆保持清洁，更容易发现潜在问题。

● 特别是用于防止道路结冰所使用的海水和盐，会加速腐蚀您的车辆。在海边或路况较差道路行驶后，一定要彻底清洗车辆。

● 请定期清洗摩托车以保护表面涂层。并检查是否有损伤、磨损以及机油的泄漏。请避免使用不是为摩托车或汽车表面涂层而专门设计的清洗用品。这样的清洗用品内可能含有强力去污剂或化学溶液，会损伤摩托车的金属部件、漆层以及塑料部件。

● 如果摩托车刚刚骑过，请等到发动机、排气系统、制动器和其他高温零件冷却后再清洗。

● 建议避免使用高压水枪清洗（例如投币式汽车清洗机）。

⚠ 注意

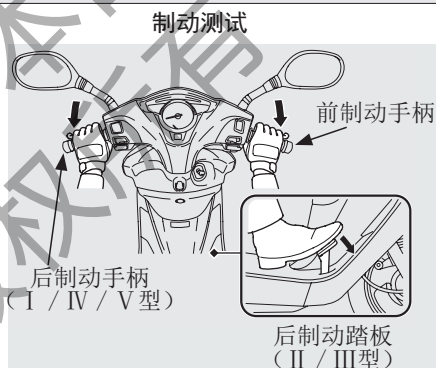
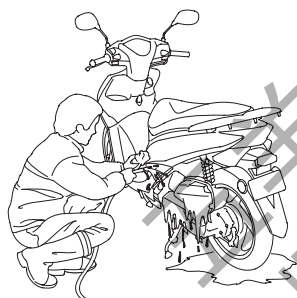
高压水流（或气流）会损伤摩托车的某些部件。

摩托车的清洗

1. 用冷水仔细冲洗摩托车，清除松散的污垢。
2. 用海绵或软布沾冷水擦洗摩托车。请避免直接用水洒到消声器排气口和电气部件上。
3. 用软布或海绵沾上经过用水稀释的中性洗涤剂擦洗塑料部件。轻轻擦洗顽固污垢，然后用清水多次冲洗。这类液体会损伤塑料部件和漆层。请注意将制动液或化学溶剂远离摩托车。请勿将水直接喷到空气过滤器、消声器和电子零件上。
清洗完摩托车后，前照灯灯罩内会立即产生水雾。打开前照灯远光灯，前照灯灯罩内的雾气会逐渐消失。运转发动机，保持前照灯亮。
4. 清洁后，用大量清水把摩托车彻底清洗干净。残留的强力洗涤剂会锈蚀合金的零部件。
5. 擦干摩托车，开动发动机。并让它运转数分钟。
6. 在重新驾驶摩托车之前，需要对制动器进行反复的操作测试，直到制动器恢复正常的制动功能为止。

警告

摩托车被清洗后，制动性能暂受到影响。应当预留较长的刹车距离，避免可能发生的意外。



表面抛光

清洗摩托车后，建议用市场上销售的光亮剂 / 抛光剂、高级保护液或者打蜡来完成最后工作。请仅使用专门用于摩托车或汽车的不含研磨剂的抛光剂或蜡。请按照抛光剂或蜡容器上的说明来使用。请勿对车胎和制动器抛光。

除路盐

在冬天，路面喷上的防结冰药物或海水含有盐成份，会腐蚀摩托车。

如果您的摩托车在这样的路面路行驶过，请遵照以下几点清洗您的摩托车：

1. 用凉的清水刷洗摩托车（见本页）。
不要用暖水，这样会加剧盐对摩托车的腐蚀作用。
2. 擦干摩托车，并在金属表面打蜡。

铝合金车轮的维修保养

尘泥、盐碱路面都有可能腐蚀铝合金车轮。车辆在这些路面行驶过后要用湿的海棉，浸上洗涤剂清洗车轮。不要用钢刷、砂纸或含有化学成份的抹布来擦拭。要用充足的水清洗，并用干净的布擦干。请避免行经路边或与路边刮蹭。

清洗哑光油漆表面

使用软布或海绵并用充足的水清洗哑光油漆表面。用干净的软布擦干。使用中性洗涤剂清洗哑光油漆表面。不要使用含蜡化合物。

仪表板

根据以下指引以防止划痕和损伤：

使用海绵并用充足的水轻轻擦洗。

要去除顽固污渍，请使用稀释后的清洁剂，然后用大量的水彻底冲洗干净。避免汽油、制动液或去垢剂溅到仪器、仪表板或前照灯上。

排气消声器的维修保养

如果排气消声器表面涂有油漆，不要使用市售厨房研磨清洁剂。

使用中性洗涤剂去清洁排气消声器的油漆层。

如果您不能确定车辆的排气消声器是否有油漆层，请联系五羊 - 本田服务店。



注意

即使排气管由不锈钢制成，也有可能生锈。当看到痕迹和污点时尽快去除。

十、存放车辆指南

如果要长时间停放您的摩托车，例如在冬季时，则应该采取以下步骤，把车子收好，以防因为长时间的不使用而导致机件失灵或部件损坏。除此之外，摩托车放入车库之前，还需要进行适当的修理及维护工作，否则等到把摩托车从库房取出后重新使用时，往往会忘记进行这些维修工作。

存放注意事项

1. 更换发动机机油。
2. 用虹吸弯管或类似方法把油箱内的剩余汽油排泄到安全汽油容器内。然后用喷雾式防锈油将油箱的内侧进行喷刷，重新装好油箱的加油盖。

警告

在某些条件下，汽油极其易燃，而且汽油具有爆炸性，若泄油操作不当，会造成烧伤或严重炸伤。所以特别注意以下事项：

- 必须先停止发动机，使车辆远离热源、火花及明火等。
- 必须在户外及通风的地方进行泄油或加油操作。
- 要立即将溅出的汽油擦掉。

3. 为预防气缸内生锈，应采取如下措施：

- * 取下火花塞上的火花塞盖，用胶带或细绳将其束缚在就近的塑料部件上，以使其与火花塞相分离。
- * 从发动机上将火花塞卸下，将其放置在安全地方。勿将火花塞与火花塞盖连在一起。
- * 将一汤匙（15-20ml）清洁的发动机机油倒入气缸内，然后用一块布将火花塞孔罩住。
- * 起动若干次发动机，使倒入的机油分布到气缸的每一部分。
- * 将火花塞及火花塞盖重新安装好。

4. 将蓄电池拆卸下来。将蓄电池放在既能避免冻结，又可以避免日光直射的地方。

注意

车辆长期放置（1个月以上）时，请一定要将电池端子拆下来。

5. 每个月给蓄电池进行一次慢性充电。

清洗并擦干摩托车。给所有喷漆的表面上蜡。给镀铬的表面涂上一层防锈油。

6. 给轮胎充气，使胎压达到规定的胎压标准。

将摩托车用主支架停好后，用木块将车轮垫高，使车轮不致与地面相接触。

7. 把摩托车盖好（不要用塑料布或其他涂有涂料的布进行覆盖）。应该将摩托车停放在比较阴凉而又不潮湿，而且日间温差变化不大的地方。如果有车房或车库，则应将车子停放在车房或车库内。切忌将摩托车停放在阳光能够直接照射的地方。

存放后再使用注意事项

1. 取下覆盖摩托车的外罩，把车身清洗干净。
2. 如果摩托车已存放超过4个月以上时间，则需要对发动机的机油进行更换。
3. 如果需要的话，则应该给蓄电池充电。然后，把蓄电池重新装回车上。
4. 将油箱内剩下的雾状防锈油排泄干净，然后给油箱充入新的汽油。
5. 进行所有驾驶前的检查（请参阅第33页有关内容）。在重新进行正常驾驶之前，首先选择在交通不太繁忙的安全地区，以低速度对摩托车的性能进行测试。如果没有任何性能方面的问题的话，方可恢复正常驾驶。

运输车辆

如果您的踏板车需要运输，应将其装上摩托车拖车或平板卡车或带有装载斜台、升降台或摩托车捆绑皮带的拖车。切勿尝试在一个车轮或两个车轮着地的情况下拖拉您的踏板车。

⚠ 注意

拖拉车辆会导致传动装置严重损坏。

十一、主要技术规格 \ 尺寸参数

项目		技术规格
长 × 宽 × 高 (mm)		1805 × 685 × 1095
轴距 (mm)		1239
机油容量 (L)		换油时约: 0.7L; 分解时约: 0.8L
减速箱润滑油容量 (L)		换油时约: 0.1L; 分解时约: 0.12L
汽油箱容量 (L)		6.4
承载人数 (人)		驾驶员、随乘员各一名
额定载质量 (kg)		150kg (含乘员)
前伸角 (°)		27°
轮胎规格	前轮	90/90-12
	后轮	100/90-10
燃油消耗 (L/100km)		≤ 2.1
爬坡能力 (°)		≥ 18.0
最高设计车速 (km/h)		87
最小离地间隙 (mm)		115

项目 \ 主要质量参数	整车整备质量	厂定最大总质量
总重 (kg)	105	255
前轮轴的轴荷 (kg)	39	74
前轮轴的轴荷 (kg)	66	181

发动机

缸径 × 行程 (mm×mm)	50×55.1	
压缩比	9.5:1	
气缸工作容积 (ml)	实际容积	108.2
	整数容积	108
火花塞型号	MR8C-9N	
火花塞电极间隙 (mm)	0.8 ~ 0.9	
最低空载稳定转速 (r/min)	1700±100	
最大净功率及其相应转速 [kW/ (r/min)]	6.0/7500	
最大扭矩及其相应转速 [N·m/ (r/min)]	8.50/5500	
连续传动比	2.520:1 ~ 0.820:1	
末级传动比	9.423	

电气系统

蓄电池规格	12V-6A·h
磁电机功率 (kW)	0.28 (5000r/min 时)
前照灯规格	12V 35W/35W
制动灯 / 后位灯规格	12V 21W/5W
转向信号灯规格	12V 21W×4
前位灯规格	12V 5W×2
仪表灯规格	12V 1.7W×3
转向信号指示灯规格	12V 3.4W×2
远光指示灯规格	12V 3.4W×1
主保险丝 (A)	25
副保险丝 (A)	10A×4

本产品达到以下排放水平

标准号	标准名称
GB 14621-2011	摩托车和轻便摩托车排气污染物排放限值及测量方法 (双怠速法)
GB 14622-2007	摩托车污染物排放限值及测量方法 (工况法, 中国第 III 阶段)
GB 20998-2007	摩托车和轻便摩托燃油蒸发污染物排放限值及测量方法
GB 4569-2005	摩托车和轻便摩托车定置噪声限值及测量方法
GB 16169-2005	摩托车和轻便摩托车加速行驶噪声限值及测量方法

十二、与我们联系

如果您在使用五羊 - 本田摩托车的过程中有任何意见或建议，请向下述部门或您当地的五羊 - 本田服务店反映，以便及时解决，谢谢合作！

五羊 - 本田摩托（广州）有限公司

地址：广州市增城新塘镇永和新新六路1号

电话：(020) 3298 9888

邮编：511356

网址：<http://www.wuyang-honda.com>

新浪微博：<http://weibo.com/wuyanghonda>

腾讯微博：<http://e.t.qq.com/wuyanghondaguangzhou>

微信：wuyangbentian-honda

阳阳服务邮箱

E-mail：yangyang798@wuyang-honda.com

24 小时全国统一客服热线（免长途话费）：95105798

服务监督电话：(020) 3298 9988

五羊-本田
版权所有



五羊-本田

— 梦想 · 科技 · 喜悦 —

梦想の热爱