



WH100T-N

喜悦100

电喷版

用户手册



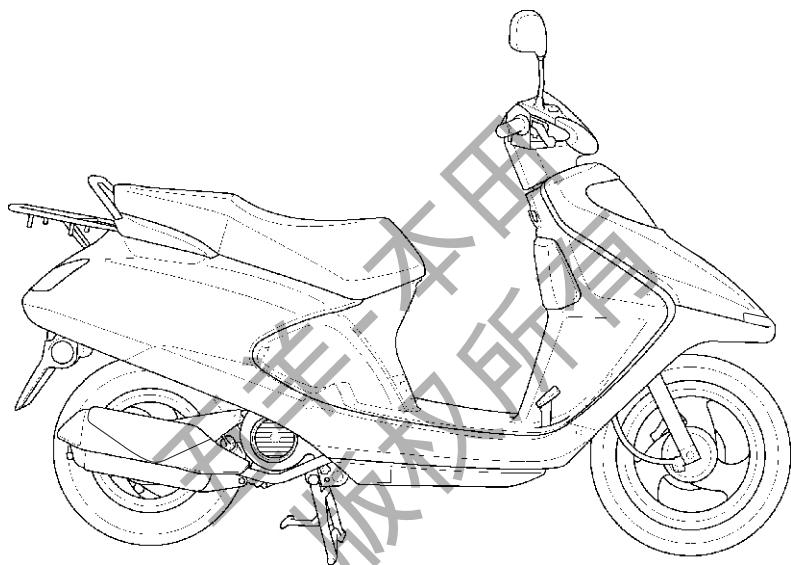
五羊 - 本田摩托（广州）有限公司



用户手册

执行标准号: Q/WYBT 81

WH100T-N



本《用户手册》所载的全部内容,在付印之前,是根据最新掌握的产品资料而编制的。五羊-本田摩托(广州)有限公司秉承精益求精、不断进取的精神,因此,可能随时对产品和规格作出更改,恕不另行通知(本书的图片资料仅供参考,具体式样以实物为准)。

未经五羊-本田摩托(广州)有限公司的书面同意,不得翻印《用户手册》的任何部分。

五羊-本田摩托(广州)有限公司

致顾客

感谢您选购五羊-本田摩托车！

欢迎您加入五羊-本田摩托车的用户大家庭。为了您的生命安全和使您得到更愉快的驾驶乐趣,在驾驶前,请尽早阅读本手册。您的生命安全不仅取决于您个人的机警及对摩托车驾驶的熟悉程度,也取决于摩托车的机械性能。每次外出驾驶前的检查及定期保养是最基本的需要。请您按照《销售三包服务册》有关内容,定期进行各项保养和修理工作。

驾驶摩托车带有一定的危险性,因为使用任何一种交通工具都不能保证绝对安全。与汽车不同,摩托车没有金属保护外罩,所以驾驶前的检查及定期保养是最基本的需要,安全将会是您的回报。只要您能正确理解摩托车的机械性能,熟练掌握安全驾驶的方法,遵守交通规则,那么我司生产的摩托车将会成为您安全的、理想的交通工具。

凡新车,必须特别注意发动机的磨合运转,有关内容请务必参阅《用户手册》的描述。

WH100T-N摩托车可承载驾驶员和乘载员各一名,但总载重量不要超过150kg。

我们将与您保持密切联系,倾听您对五羊-本田摩托车的宝贵意见,谢谢合作!

再次提醒您,在驾驶前,请尽早阅读此《用户手册》和充分地熟悉其中的内容。

更多信息请浏览 <http://www.wuyang-honda.com>

再次感谢您选购五羊-本田摩托车。

祝您驾驶愉快!

五羊-本田摩托(广州)有限公司
营销服务部

重要的注意事项

●驾驶员和乘员

本型号摩托车的设计，限一名驾驶员和乘员使用。请不要超过如附件及载重标签所指定的额定载质量。

●严禁改装

我们强烈建议您不能将车辆改装或更改原件的位置，因为这样将会严重影响摩托车的稳定性、制动性能及安全性。如果将车辆改装或更改原件的位置，如电器系统、排放控制系统或者是其他设备，都是不符合行车安全和违反有关交通管理规定的。对于因用户自行改装造成的一切质量问题及后果，由用户承担一切责任。因此，请用户切实遵守国家、地方政府对车辆使用的规定。

●本产品符合国家排放污染物控制的相关标准要求，为保证控制本产品排放的相关零件正常运行，请您谨记不能自行进行以下操作：“调节节气阀、更换催化转化器、更换排气消声器、拆除炭罐”等等操作。

对于用户自行调整所造成的一切质量问题及后果，由用户承担一切责任，以上零件如有任何异常或故障请速与当地的五羊-本田服务店联系。

●路面条件

本型号摩托车的设计，建议只在公路上驾驶。

●请仔细阅读本用户手册

凡标有以下各黑体字眼的句子或段落，就要特别加以注意：

⚠ 危险

这里表示如果不遵守用户手册上的指示进行操作，将会造成严重的人员伤亡。

⚠ 警告

这里表示如果不遵守用户手册上的指示进行操作，就可能使人员受伤或机件毁损。

⚠ 注意

这里表明提供有效的操作方法。

●应该把这本用户手册当作摩托车的一个永久性部件看待，即使当车辆转让给他人时，也应随车一同转交给新车主。

●本《用户手册》引用的图例除有特别注明车型的之外，其余均以WH100T-N (II)型为基础，其他车型如有与图例不一致时，请以实车为准。

请选用五羊-本田纯正零部件

为了保证广大用户的利益及五羊-本田摩托车的优良性能和高品质,在您需要时请选用五羊-本田纯正零部件。

一、为什么要选用纯正零部件?

- 质量可靠: 售后服务用零件的质量完全与整车生产的零部件质量一致。
- 供应便利: 在用户需要时, 以适宜的价格, 可靠的质量快速提供给用户, 以保证全体用户的利益。
- 有时假冒产品表面看起来与五羊-本田纯正零部件没有区别, 但若要进行维修和使用起来, 情况就大大不同了, 假冒件会加速使用性能的劣质化。

注意

使用非五羊-本田纯正零部件可能影响您的行车安全! 未按产品使用说明要求使用、维护、保管本产品将会影响您要求提供“三包服务”及质量保证的权利。为了您的安全, 请慎重考虑!

二、怎样订购纯正零部件?

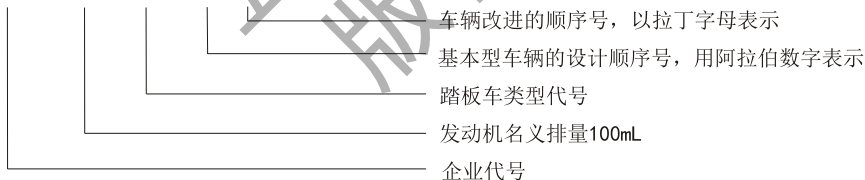
- 销售渠道: 纯正零部件是五羊-本田公司营销服务部零部件中心通过分布于全国各地的“五羊-本田服务店”向全国销售的。
- 当您购买时请认明“五羊-本田纯正零部件”的标识。
- 请您向当地的“五羊-本田服务店”购买纯正零部件, 或直接向五羊-本田公司营销服务部邮购。
零部件邮购电话: 95105798
地址: 广州市增城新塘镇永和和新新六路1号 邮编: 511356

三、关于五羊-本田专用机油

“富羊”牌机油是经公司长期研究, 精心配置的五羊-本田专用机油, 是经日本本田技研工业株式会社确认, 专用于凝聚日本本田最新技术的五羊-本田系列四冲程发动机, 具优良的抗氧化和抗腐蚀性, 可有效减少发动机磨损和燃油消耗。

产品型号的编制方法及各型号型式:

WH100T-□□



型号	各型号车的特点
WH100T-N (I型)	鼓刹、前/后手制动、铝合金整体车轮
WH100T-N (II型)	鼓刹、前手制动/后脚制动、铝合金整体车轮
WH100T-N (III型)	前碟刹/后鼓刹、前/后手制动、铝合金整体车轮
WH100T-N (IV型)	前碟刹/后鼓刹、前手制动/后脚制动、铝合金整体车轮
WH100T-N (V型)	前碟刹/后鼓刹、前/后手制动、高性能集成制动系统(HGBS)、铝合金整体车轮
WH100T-N (VI型)	鼓刹、前/后手制动、组合轮
WH100T-N (VII型)	鼓刹、前手制动/后脚制动、组合轮

敬告想加装电子防盗器等电器的用户

尊敬的用户：

欢迎使用五羊-本田摩托车！五羊-本田摩托车是日本本田技研公司与我司共同精心研究开发的产品，其零部件和整车性能经过严格试验验证，确保了其性能和品质的优越和耐久性，请放心使用。

如果阁下想根据自己实际使用习惯加装电子防盗器及其它摩托车电器，请予以充分考虑我们的以下意见：

1. 建议选用五羊-本田原厂防盗器

五羊-本田防盗器是根据五羊-本田整车线路和电器元件特性专业设计的，使用专用防水端子，每个产品经过严格测试，静态电流小，安全性高，防盗性能好。

2. 慎重选择非五羊-本田防盗器和电器元件

由于非五羊-本田防盗器和电器元件与原车电器元件技术上可能不匹配，增加了原车电器元件工作负荷，破坏整车电气设计平衡，容易对整车蓄电池等元件造成损害，并且影响整车性能（如爬坡性能、排放、油耗等）。

安装非五羊-本田防盗器和电器元件，需要改装原车电缆电线，容易造成整车线路短路、漏电等故障，严重的会造成整车着火以及对驾乘者和周边环境造成危害！

为了您和他人的安全，请慎重选择！

我司不承担因改装线路而造成整车或者零部件发生故障的任何责任，敬请理解。

⚠ 注意

请勿对摩托车电路、行走、制动等影响车辆行驶安全性的部件进行改装，因为这会影响车辆优越性能的发挥与延续，且降低摩托车的驾乘安全性。

⚠ 警告

按公安部规定，机动车不得安装遮挡外部照明和信号装置透光面的装置，用户不得对外部照明和信号装置进行改装，也不得加装强制性标准以外的外部照明和信号装置。如违反相关规定，所产生的一切后果将由用户自行承担。

五羊-本田摩托（广州）有限公司
营销服务部

目 录

一、摩托车安全驾驶手册	• 停车操作	(40)	
• 必备的装束	(1)	• 防盗要点	(41)
• 安全驾驶守则	(3)	• 处理意外事件	(41)
二、摩托车结构	七、维修与保养		
• 摩托车结构	(12)	• 保养的重要性	(42)
• 仪表显示	(15)	• 安全保养	(42)
• 燃油表	(15)	• 安全注意事项	(43)
三、主要机件 (操作须知)	• 保养表	(43)	
• 制动器	(16)	• 工具包	(45)
• 燃油	(19)	• 车辆识别代号及发动机编号位置	(46)
• 机油	(20)	• 颜色标签	(46)
• 轮胎	(21)	• 车辆铭牌	(46)
四、控制开关的操作	• 空气滤清器	(47)	
• 电源开关	(23)	• 催化转换器	(47)
• 遮门	(24)	• 铆夹	(48)
• 锁匙	(24)	• 泄油管	(48)
• 右把手控制器	(25)	• 发动机机油	(49)
• 左把手控制器	(25)	• 火花塞	(50)
• 后制动锁	(26)	• 节气阀	(50)
五、特征 (与操作无关)	• 减速齿轮油	(51)	
• 转向锁	(27)	• 侧支架	(51)
• 鞍座锁	(27)	• 制动片磨损	(52)
• 头盔挂钩	(28)	• 制动蹄块磨损	(52)
• 行李箱及文件包	(28)	• 蓄电池	(53)
• 前物箱	(29)	• 保险丝的更换	(54)
• 购物挂钩	(30)	• 灯泡的更换	(54)
• 前照灯调整	(30)	八、清洗	(55)
六、驾驶摩托车的操作指导	九、存放车辆指南		
• 开车前的检查	(31)	• 存放注意事项	(56)
• 发动机的起动	(31)	• 存放后再使用注意事项	(57)
• 发动机磨合期	(34)	十、主要技术规格尺寸参数	(58)
• 驾驶操作	(35)	十一、与我们联系	(60)

一、摩托车安全驾驶手册

必备的装束

戴头盔及护目镜

在摩托车车祸中头部受伤往往是致命的。头盔是防护服装中最重要的部分，因为头盔可以使您的头部处于舒适安全的状态。为保证人身安全，切记要戴安全标准符合国家要求的头盔，大小与头的尺寸合适。驾驶时要正确系好带子，带面罩的头盔上若有伤痕，会造成光的乱反射，从而妨碍视线，请勿使用。夕阳时请不要使用影响视线的面罩。另外，请不要使用因翻摔等原因而受到损伤的头盔。一个颜色鲜艳的头盔可以使您在交通中更“醒目”。“全盔”比“半盔”更安全，请尽量戴“全盔”。戴好防尘面罩或护目镜，可保护您的眼睛免受尘土之扰，并增强您的视觉。驾驶前，请确保您及您的随乘者已戴上头盔、护目镜等防护装备。



戴手套

戴皮手套，既可温暖您的手，又可防止您的手免受起泡、开裂、烧伤、碰伤之苦。选择灵活性好、不妨碍操作、与手的大小合适、耐磨的皮制手套。

服装

尽量选择颜色鲜明的服装，为防止万一，请穿长袖衫和长裤，一旦发生意外，可减少您受伤的程度；勿穿太宽松服装，以免绞绊在您的摩托车上。穿结实而且防滑的鞋，保护您的脚及脚踝；不要穿拖鞋，选择高筒的鞋子。

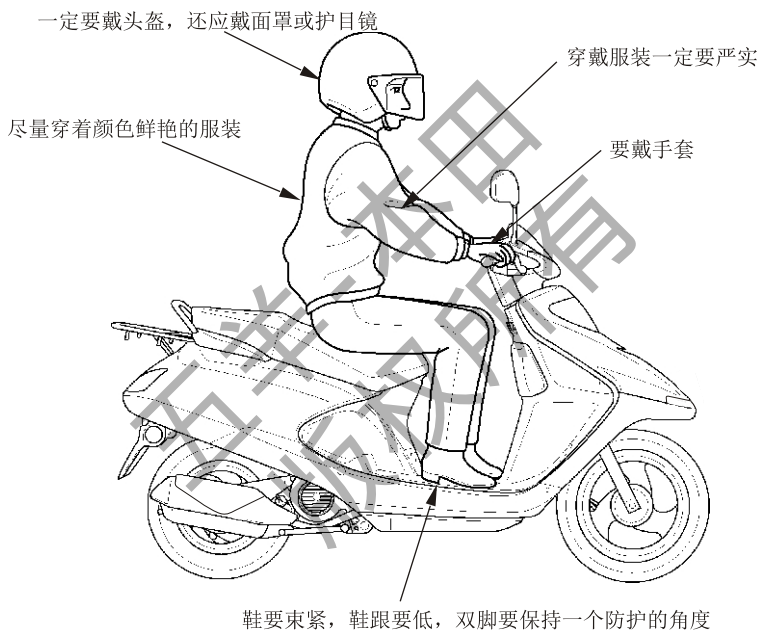
雨天的装束

雨衣

选择防水性好，紧贴身体的雨衣，接缝做过防水加工的最好。另外还要使别人容易看到自己，所以要尽量选择明亮、显眼的颜色。

手套/护膝

冬天手脚容易受冻，请选择质好、操作性好、保暖性高的产品。



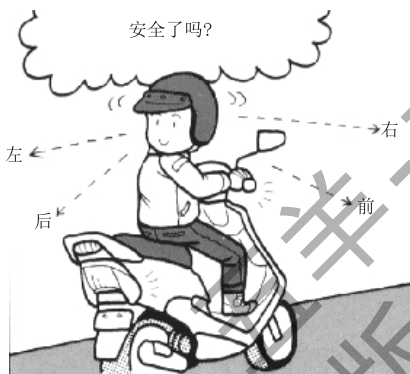
安全驾驶守则

1、出发前的准备。

车子启动前要首先确认是否戴好手套、头盔，是否穿好合适的服装，方向把和刹车的操作中有无问题，这些都是应该重视的要点。

日常检查要参照第31页的相关内容进行，平时养成骑行前检查的习惯。不可超载。

*日常检查内容：刹车、轮胎、蓄电池、发动机、大灯和转向指示器，日常检查要在每天骑行前进行一次。



2、确认周围的环境情况，慢慢起步。

骑上摩托车将要启动时，从骑行前方道路左、右两侧开始到你的后方进行确认，并用转向灯发出信号，确认安全后，慢慢加大油门，启动车辆。

3、在泥土或沙石路上行驶时应注意什么？

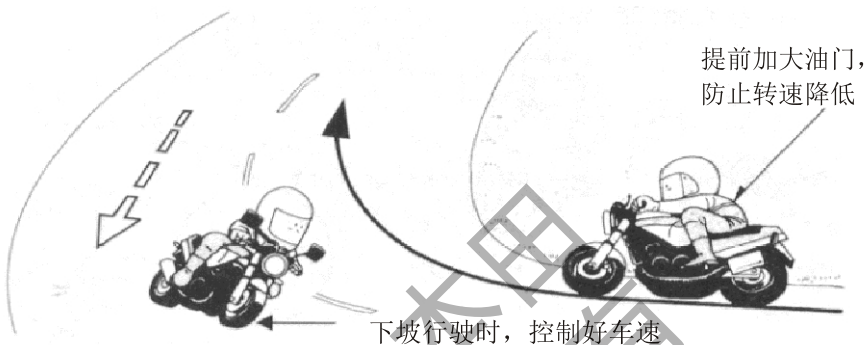
摩托车在土路上行驶必须降低车速，否则会缩短使用寿命。驾驶员要两腿撑起全身重量，使重量全部移到脚蹬上，身体向前微倾，两手握紧车把。

摩托车在沙路上行驶要提前减速，紧握车把，不要使用紧急制动，尤其不要单独使用前制动，以免引起滑倒事故。



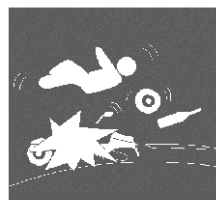
4、上下坡如何行驶？

摩托车上坡时，如果车辆用低速行驶，就会感到动力不足，会发生停止、后退等现象，应将车辆换成高速行驶；而下坡行驶时，请不要使用高速，应以低速行驶，请注意速度不要太快。行驶中掌握适当的速度是很重要的。



5、为什么酒后驾车交通事故多？

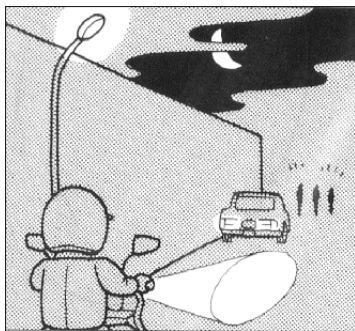
饮酒后，会刺激并麻痹人的神经，易使人产生冲动，神志模糊，会极大影响您的驾驶状态。酒后驾驶机动车是交通肇事的一个主要原因，酒后开车不仅极易发生交通事故，而且事故造成的后果也很严重。所以，千万不可酒后驾驶，即使是少量饮酒后也绝对不要驾车，也不能让您的朋友酒后驾驶。另外，药物、疲劳及注意力不集中也会减弱您的判断力及安全性。



酒后驾驶

6、夜间行车注意什么？

夜间行车速度应低于白天，并尽量靠近路中央偏右方向行驶，夜间行驶的车距一般为50米以上。应能熟练变换灯光和正确地判断路面情况，而且基本上要以远光行驶，发现对面有车辆、自行车和行人时要减速，并切换成近光灯，若对方车辆的灯光使自己目眩，要立即靠边行驶，必要时应主动停车避让。



7、要注意窜出的人、物和车辆！

在堵塞的汽车之间，静止车辆的阴影里、建筑物、路旁树后等很多看不到的地方，有时会突然窜出汽车、行人等。遇到这种情况，要注意全面观察，要有耐心，速度要降低，确认安全后再通过。另外，由于摩托车相对较小，会被误认为速度比实际低，要注意周围，保持一个安全空间。

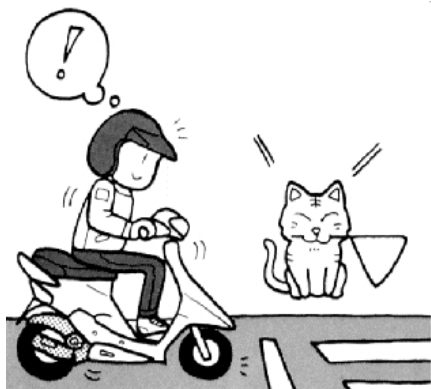
8、为什么驾驶员要特别注意保暖、防冻？

人的体温与人的神经系统功能极为密切，由于保暖不当会造成安全事故。在我国北方，冬天的气温一般在零下20度至零上10度范围，因此，摩托车驾驶员一定要注意保暖防冻。



9、大风天气行车要注意什么？

要注意风向、风力给行车带来的影响。风向和摩托车向同时，制动距离相对延长；风向和摩托车相反，由于风向阻碍，会使车速降低；风横向会引起转向半径增大，应根据不同情况来进行应对。特别是山洞出入口、两楼之间的区域会有大风突起的可能性，要降低车速行驶。当被其它车辆超越时，要预先向右侧行，减速并让出路来。同时，大风天气行车还要注意避让同向行驶车辆。



10、雨天行车要注意什么？

下雨天必须降低车速，并注意穿着合适的服装。雨天路面很滑，车轮很容易打滑，行驶中绝对不可以高速；雨天行车要谨慎，随时做好停车准备，确保行驶安全。另外雨天一定要注意穿防水性好的服装，这一点也十分必要。

11、怎样才能控制好车速？

行驶途中想要停车时，即使立即刹车，车辆也不会马上停止。而且刹车过猛，可能会使车轮抱死，引起翻车。应该依据周围环境的变化来判断和控制好车速。

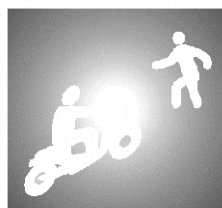
- A、根据自己的经验，及交通规则中的有关规定和周围交通情况来变速。
- B、交通拥挤、车辆多的道路不要心急，请勿在车流里乱窜。
- C、要注意交通标志中的变速标志。
- D、平时要给自己定一个最高车速警戒线，即使交通条件好的地方，车速最好不要超过自己的警戒线。
- E、超速行驶往往是许多车祸的元凶，遵守行驶路段的限速规定，切勿超速。

12、大雾天气怎样安全行车？

雾天行车，要根据视距适当降低车速，打开前后小灯（夜行灯），行驶中要沿路的右侧行驶，但不要靠边太近，以免与路边行人或其它障碍发生碰撞。



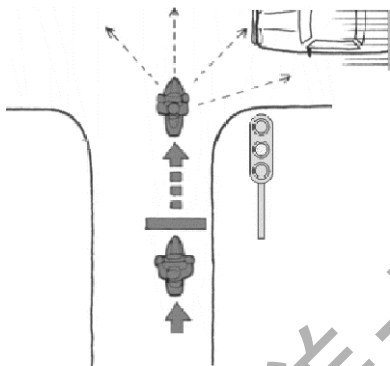
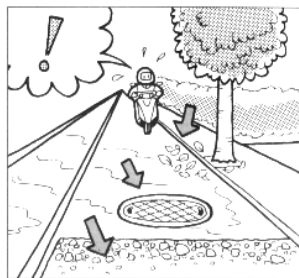
雾天驾驶



雾天驾驶

13、在路滑的地段驾驶应注意什么？

在施工场地路面、矿石沙石铺设的路面、冬季有冰的路面、地板、下水井盖、落叶地面、分离线等一些较滑的路面行驶时，必须用低速挡行车，在经过路滑地段前要提前预测到，并减速，中途不要换挡，也不滑行，尽量减少制动，如需制动，应采用点制动方式，要提防横滑现象。



14、当路口标志灯的黄灯闪烁时，摩托车如何通过？

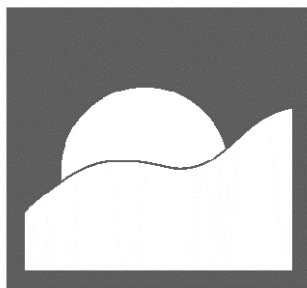
在黄灯闪烁的十字路口，一定要停车或慢行。不要因为交通流量少就不愿暂停或慢行，这是很危险的，暂停或慢行后，一定要环顾四周，确认安全后才通行。

在有暂停标志或标识的十字路口，必须在停止线前停车。即使是无标志、标识的路口，也要减速并做好随时紧急制动的准备。

*路口有护栏、树木等，前面状况难于辨认时，先行停车后，再缓慢行进到能确认左右的位置，二次停止。再认真确认路况后慢速通过。

15、你知道什么时候是摩托车驾驶员的“魔鬼时刻”吗？

摩托车驾驶员在光线微弱环境中，其视力降低，并发生种种变化，因此夜间行车事故较高，特别是傍晚时分最容易出事故，人们把这个时刻称为“魔鬼时刻”。



黄昏时刻

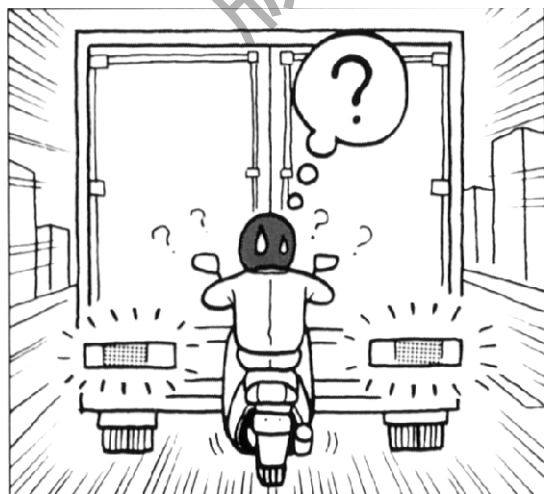
16、为什么要做预见性刹车？需要紧急刹车怎么办？

预见性刹车，就是摩托车驾驶员根据自己的经验对外界信息加以分析判断，提前减速，计算准确，留速合理，顺利通过。摩托车在行驶中，遇到紧急情况，采取紧急停车措施称紧急制动。方法是“迅速关闭油门，踩下后制动踏板或握住后制动刹车把手，握住前刹车手把，把住方向。



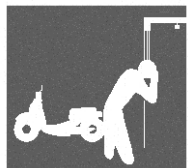
17、要与你前面的同行货运车保持距离。

由于前行的货运汽车对你的视线影响很大，你不了解前方情况，非常容易发生“追尾”，你的车速必须根据同行车的车距而确定，一般情况下，同向行驶车辆的距离在公路应保持30米以上，市区保持20米以上，繁华地区应保持5米以上，冰雪路面应保持50米以上。在停车场的出入口，周围的汽车、自行车、行人动作会突然变化，请保持足够的车距。特别是不要紧跟大型汽车，否则会挡住视线，看不到前方的情况，同时，其他的车辆、行人也看不到你，如果情况突然发生变化，刹车也来不及，一定要注意与你前方的车辆保持距离。

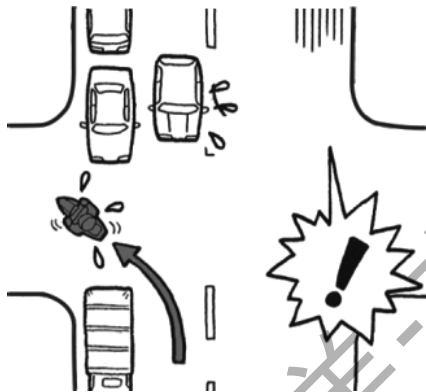


18、凉水冲头会不会驱散困意？

生理学的研究表明，凉水冲头是起不到驱散困意的作用。与其相反，凉水冲头会使人的情绪稳定下来，促使人进入睡眠状态。摩托车驾驶员请记住，凉水冲头不会驱散困意。



驾驶员凉水冲头



19、在市区驾驶时的注意事项。

在市区行驶时，驾驶员对行人和车辆要有正确预见，如果遇到思想不集中的行人，应在远处鸣喇叭（请注意该市区是否禁鸣）或使用其他信号引起行人的注意；遇到老人，应提前减速、避让；遇到自行车流要提高警惕，减速慢行。通过工厂、学校、医院时，要注意突然窜出的行人和车辆。在十字路口要充分确认情况，注意各车辆及行人的动向，用转向灯告知他人自己要拐的方向。和对方充分交流是进行安全驾驶的关键。

特别是在左拐时，对面左拐车辆会挡住您的视线，从而看不到对面的直行车辆，对方有时会误认为摩托车的速度比实际低。一定要充分注意车辆的动向，确认安全后通过。

20、出现交通事故时，如何进行临时处理？

如果您在现场，请按以下方案处理：

- 设法报告公安交通管理部门，告知出事的时间、地点、人员伤亡情况等。
- 通知就近的医疗单位，请求派出救护车和救护人员。
- 无特殊情况（如起火、水淹）不必急于把伤员从车上或车下往外拖。
- 对昏迷不醒者应提起下颚、扩大喉咙、保持气管畅通，如有污物阻塞，可用干净的手帕卷于手上将污物抠出；对心跳和呼吸停止者应马上进行人工呼吸；对严重外伤出血，要将伤处抬高并用干净的毛巾在伤口上直接按压或止血带。
- 查看伤员有无证件，了解一般情况，以便联系。



装载货物、附件及改装

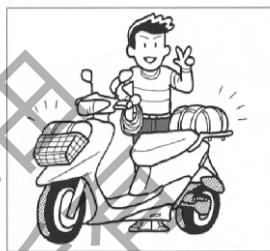
摩托车设计可载驾驶者、一名随乘者、及一定数量的货物。当您搭人搭物时，加速及制动会稍微吃力，但只要您经常保养好您的摩托车，调整好轮胎气压及制动，您可以在规定范围内安全装载。

但是，超载驾驶或不平衡的装载会影响摩托车的操作性、制动性及稳定性。非五羊一本田原厂配件、装载不当及保养不佳都可能减低您的安全装载。接下来的几页将告诉您如何载货、装附件及改装。

货物的装载

您的摩托车的最大装载量及如何装载对您的安全检查非常重要，无论是载人还是载物，您都应该非常清楚下列装载量数值。

警告
超载或装载不当极易导致摩托车意外发生，严重危害您的人身安全。
请按照此用户手册上的最大装载量限量装载。



装载量

以下是您的摩托车的额定载质量：

150 kg

此重量含驾驶员和随乘员的重量。

如超载将会影响行驶稳定性及操纵性，请确保按以下所给出的载重量载货。

最大的载重量：

行李箱：	10.0kg
前物箱及购物挂钩：	1.5kg
后货架：	3.0kg

行李箱：

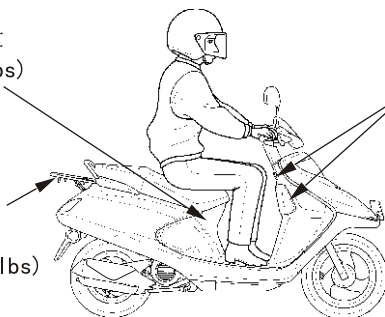
最大载重量

10kg (22 lbs)

后货架：

最大载重量

3.0kg (6.6 lbs)



前物箱及购物挂钩：

最大载重量

1.5kg (3 lbs)

装载指南

WH100T-N摩托车设计为您及一名随乘员使用。

如果您需要载货，请您向指定的五羊-本田特约服务店请教，并阅读以下的安装附件说明。

装载不当会影响摩托车的灵活性、稳定性。即使装载正确，装物时也需减速行驶。

搭人搭物时，请遵照以下装载方法：

- 载物时，不要往前物箱和后货架胡乱放很重的东西。注意不要妨碍车把手的操作，不要遮挡前大灯光。另外还要注意用绳子捆住物品，以防跌落。
- 检查前后轮胎，确保合适的胎压。为防止松动部分给您带来危险，驾驶前请确认您的行李箱和前物箱已关紧及其它货物已绑紧。
- 尽量将货物重心放至摩托车的中心部位。使货物重量平均分布在摩托车两边，以保持平衡。

载人的注意事项

载人时，后座的人也要跨骑乘坐，横坐是很危险的。驾驶员及乘坐者要佩戴头盔，这对安全行驶很重要。另外，只供单人乘骑的摩托车绝对不允许载人。即使是双排座摩托车，如果其排量小于或等于50CC也禁止两人乘坐。



附件

五羊-本田附件经过我司精心设计，并在摩托车上测试过。用户如因使用、安装劣质附件（含耗电设备）时，所导致的不良后果由用户自行承担，本公司不承担因此而产生的不良后果及责任。

采用附件时，请用户做到以下几点：

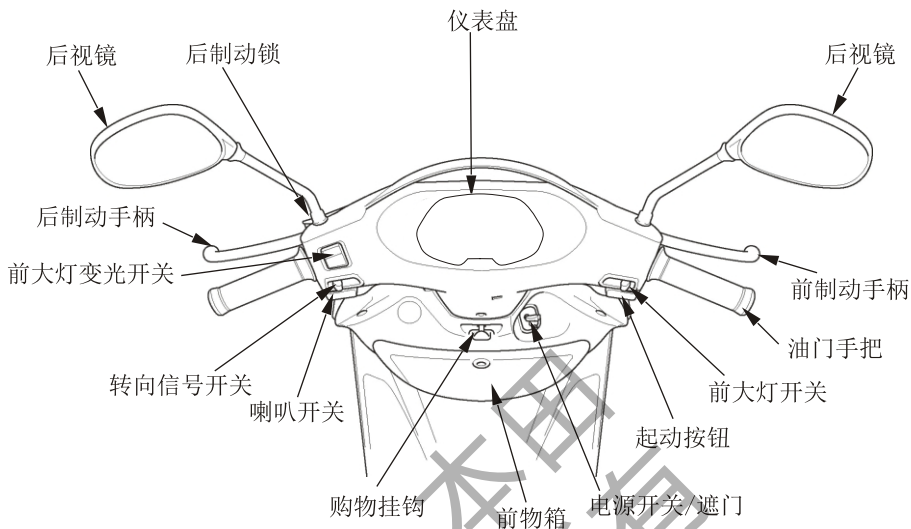
1. 仔细检查附件。以不阻挡视线、不减少离地间隙及侧倾角，不限制悬挂机构及转向机构的移动，不改变坐姿、不阻碍操作控制为佳。
2. 非五羊-本田的挡风罩，可能因设计不良或安装不当，而产生较大的空气阻力，致使驾驶不稳。
3. 由于附件的配备可能会改变乘坐的姿势，从而导致在紧急情况下，对车的操作的反应会有所迟缓。
4. 请勿加任何电器设备。这样会使车辆的电气系统超载（请参阅第59页参数），将保险丝烧断，并降低蓄电池的使用寿命，在夜间行驶时有可能会突然发生车灯失明的危险；并有可能导致火灾。
5. 安装非五羊-本田原厂防盗器有可能会导致火灾及其它的不良后果，尤其是采用破坏原装电缆电线的安装方法。
6. 本车的设计不适于侧三轮车（跨斗）或拖车，若安装上边车或拖车，会使控制机构失灵或严重失控。

改装

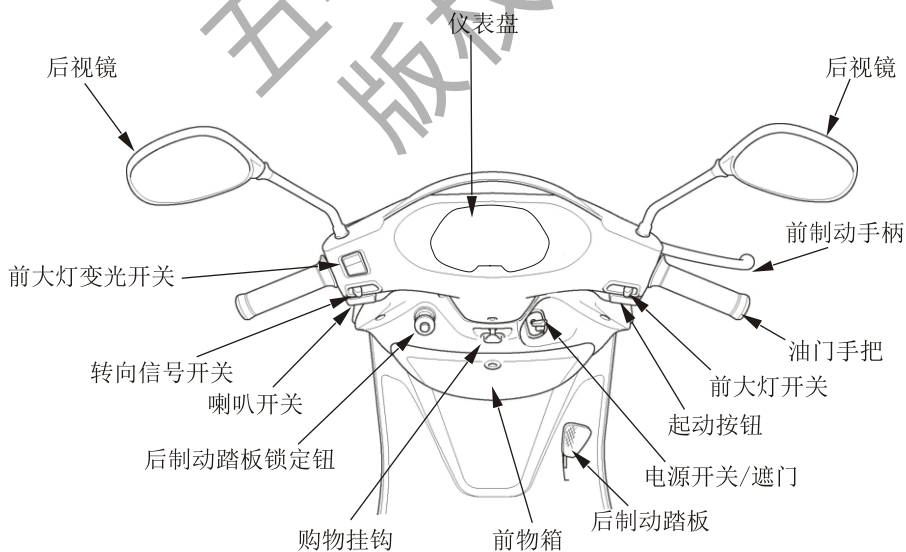
我们强烈建议您不要随意将车辆改装或更改原件的位置，因为这样将会严重影响摩托车的灵活性、稳定性及制动性能，不安全。随意将车辆改装或更改原件的位置，如灯、消声器、排放控制系统或者是其他设备，都是不符合行车安全和违反有关交通管理规定的。因此，请用户切实遵守国家、地方对车辆使用的规定。

二、摩托车结构图（车头部分）

I 型、VI 型

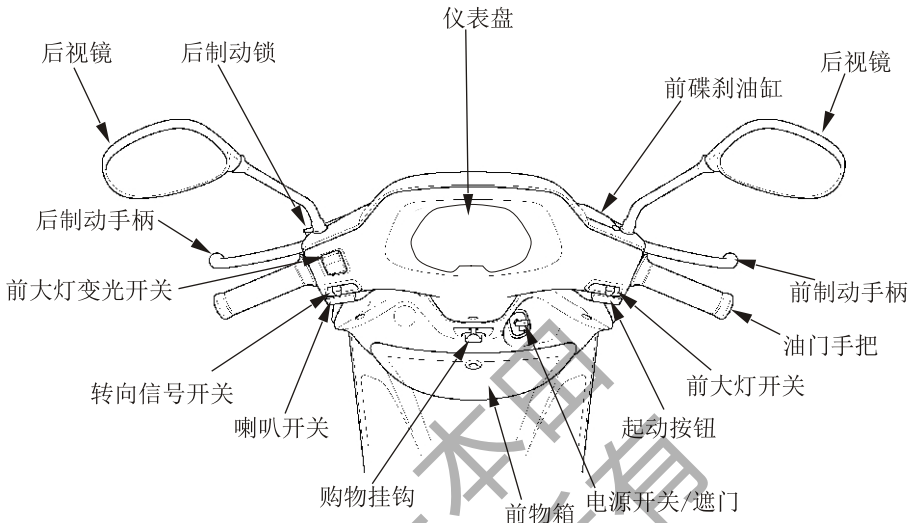


II 型、VII 型

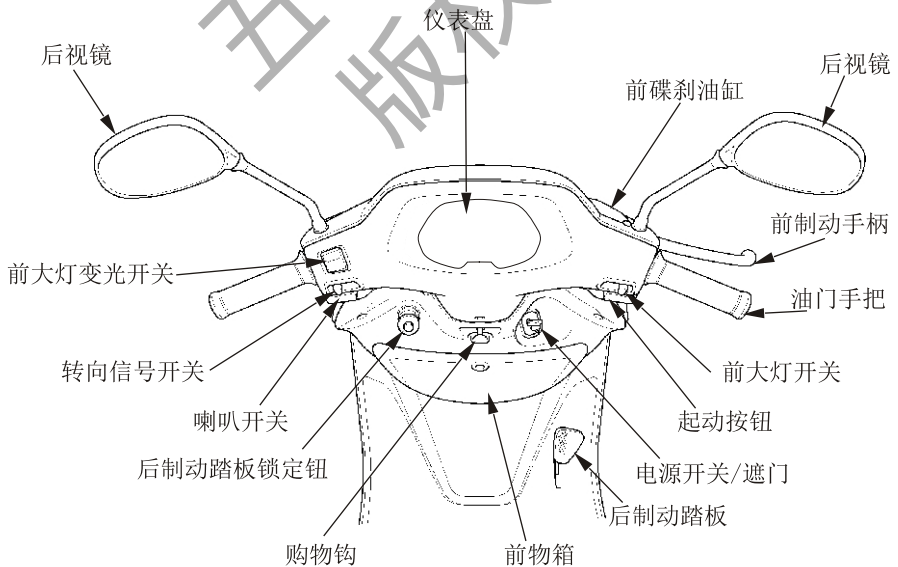


摩托车结构图（车头部分）

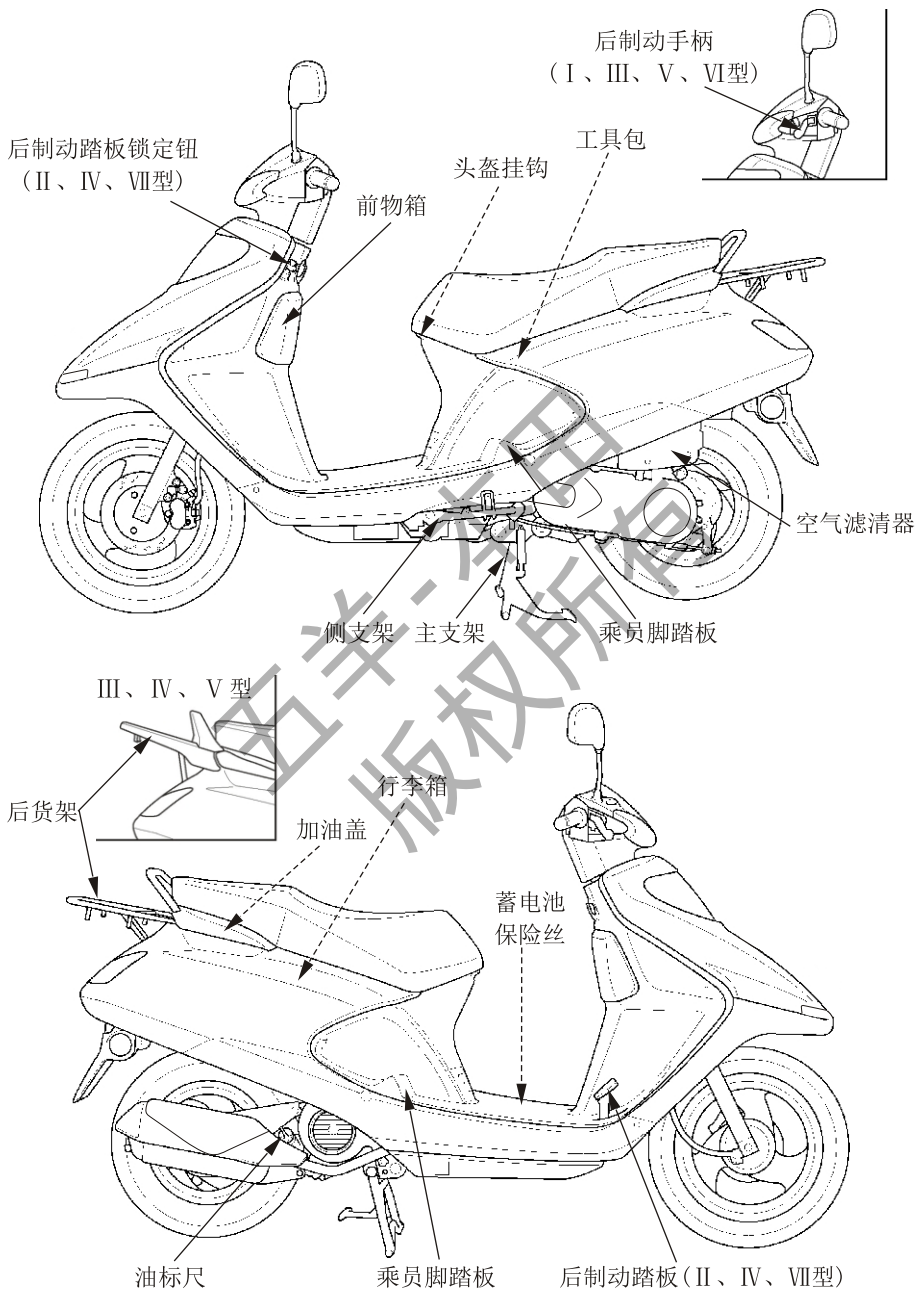
III、V型



IV型



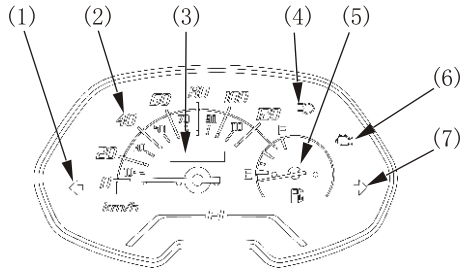
摩托车结构图（车身部分）



仪表显示

各指示灯均安装在仪表上。其功能请见以下详细说明。

- (1) 左转向信号指示灯
- (2) 车速表
- (3) 里程表
- (4) 远光指示灯
- (5) 燃油表
- (6) FI（电喷）系统指示灯
- (7) 右转向信号指示灯



项 目	功 能
(1) 左转向信号指示灯	进行左转向操作时，指示灯闪亮
(2) 车速表	显示行驶速度
(3) 里程表	显示总的行程公里数
(4) 远光指示灯	当前照灯发出远光束时，此灯亮
(5) 燃油表	显示燃油的大约存量
(6) FI（电喷）系统指示灯	当FI系统有异常，指示灯会闪亮。（但当电源开关刚打开时，指示灯先保持亮2秒，检测系统无任何故障后熄灭，此属正常现象。）
(7) 右转向信号指示灯	进行右转向操作时，指示灯闪亮

注意

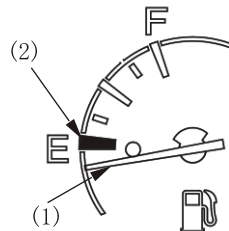
FI系统指示灯在任何时候闪亮，表明有故障出现。请即减速前行并应尽快将您的摩托车送往五羊-本田服务店进行检修。

燃油表

当指针（1）指到红色标记（2）位置时，表示油量已很低，您应该尽快添加燃油。

当指针在红色标记位置时，油箱中剩下的存油量大约为：

1.5L



(1) 燃油表指针 (2) 红色标记

三、主要机件（操作须知）

制动器

高性能集成制动系统（HGBS, V型）：

WH100T-N摩托车（V型）安装有高性能集成制动系统(HGBS)，当使用后制动手柄时会同时产生后制动及一定的前制动，提高制动效果和安全性。

如车辆并非使用HGBS，而是使用传统的制动系统时，您需同时使用前、后制动手柄才能取得最大的制动效果。

当使用传统的制动系统进行紧急强烈制动时，可能会导致车轮被锁死，摩托车失控。一般情况下，可以同时使用前、后制动手柄制动以控制车速。在需紧急制动时，请先松开油门及同时紧抓前、后制动手柄。

前制动器（III/IV/V型）

摩托车车前轮安装单碟式液压制动器。

随着制动片的磨损，制动液量会减少。

虽然无法进行调整，但对制动液量及制动片的磨损情况必须经常进行全面检查，以避免发生制动液存量不足。如果手柄的自由行程过大而制动片的磨损未超过规定限度（请参阅第55页），可能是制动系统内混有空气，必须将其排出。请您委托的五羊-本田服务店为您完成此项服务。

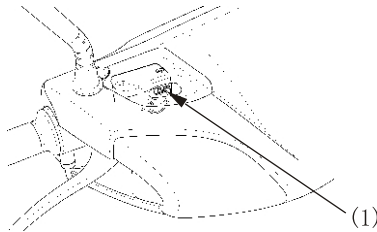
前制动液水平

将摩托车置于平稳垂直的位置，检查液面水平是否处于LOWER(下限)水平标记(1)以上。如液面水平处于LOWER(下限)水平标记或以下，必须检查制动片是否磨损(参阅52页)。如已磨损须立即更换，如果没有，检查制动系统有否泄漏。

请使用未开封的DOT3或DOT4制动液。

其它检查：

确保无制动液泄漏，检查油管和紧固件有否失效或裂缝。



(1) LOWER(下限)水平标记

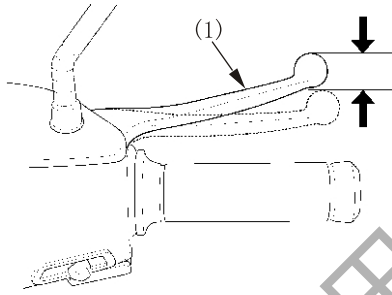
前制动器

制动器是摩托车重要安全部件，应经常保持调整恰当。

从制动开始前到制动后，前制动手柄移动的距离称为自由行程。

测量前制动手柄末端可移动的距离，自由行程应为：

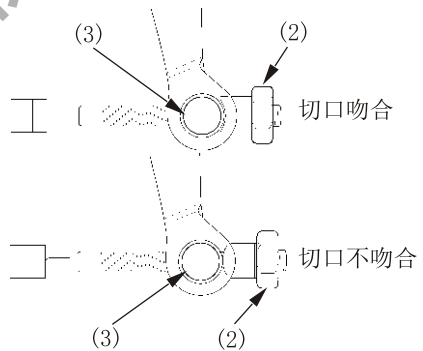
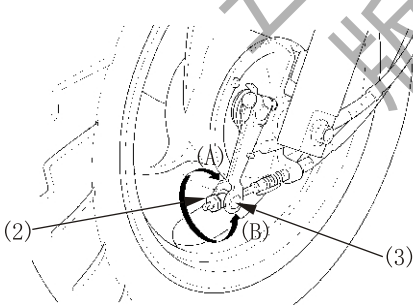
(10~20mm) (0.4~0.8in)



(1) 前制动手柄

调整：

1. 用前制动调节螺母 (2) 可调整前制动 (刹车) 手柄的自由行程。以顺时针方向旋转此螺母可减少自由行程。反之，逆时针方向旋转则自由行程增大。
在完成最后的自由行程调整以后，一定要让调节螺母的切口与制动臂销 (3) 吻合。
2. 调整完成后，将前制动 (刹车) 手柄抓放几次以检查车轮自由转动状态。
如果运用此方法不能正确调整自由行程距离，请向您当地的五羊-本田服务店咨询。



(2) 前制动调节螺母 (A) 自由行程减少
(3) 制动臂连接销 (B) 自由行程增大

其它检查：

检查前制动拉索有无弯折、破损现象，因它会导致制动阻滞或失灵。
请使用通用的钢索润滑油润滑前制动拉索，以防止腐蚀和过早磨损。
要确认制动摇臂、弹簧及固定器处于良好的工作状态。

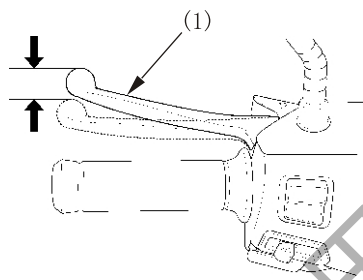
后制动器

制动器开始制动到刹车时，测量后制动手柄（1）或踏板（2）移动的距离。

后制动手柄顶端自由行程应为：

(10~20) mm(0.4~0.8 in)

I / III / V / VI型

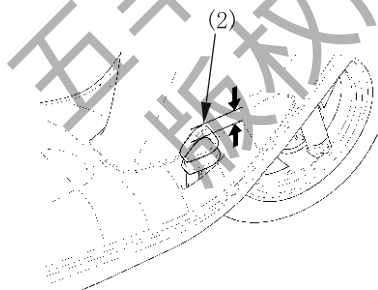


(1) 前制动手柄

后制动踏板顶端自由行程应为：

(20~30) mm(0.8~1.2 in)

II型/IV/VII型



(2) 后制动踏板

如果需要调整自由行程大小，请向您当地的五羊-本田服务店寻求帮助。

其它检查：

检查制动拉索有无弯折、破损现象，因它会导致制动阻滞或失灵。请使用通用的钢索润滑油润滑制动拉索，以防止腐蚀和过早磨损。要确认制动摇臂、弹簧及固定器处于良好的工作状态。

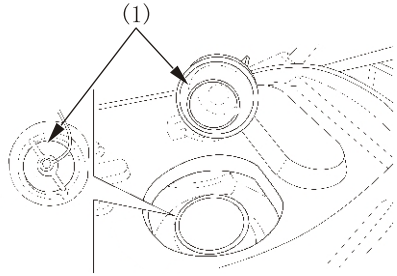
燃油 油箱

油箱位于鞍座之下。

油箱的容量(包括备用油)大约是：

5.7 L

要打开油箱盖(1)，先打开鞍座锁并抬起鞍座，然后逆时针旋转油箱盖并将其打开。注入燃油以后，顺时针拧紧油箱盖直到发出“咔”一声，表明油箱盖已经拧紧。



(1) 油箱盖

警告

人为加油不当会导致油箱汽油溢出，如发生以下不良现象，请尽快到五羊-本田服务店清理或更换炭罐：

1. 若汽油溢出进入炭罐，过多的汽油可能会进入发动机燃烧室，将会令车辆出现起动困难或无法起动的故障；
2. 若汽油溢出进入炭罐，过多的汽油将会导致炭罐的活性碳过早损坏；
3. 若汽油溢出从油箱溢流管排出后，将会有引起火灾的隐患。

警告

汽油是非常易燃易爆的物质。在处理汽油时有可能被烧伤或产生严重事故。

- 在储存汽油或加油的场所，停止发动机，不要吸烟、远离明火或火花。
- 在加油时，要在通风良好的场所进行。
- 立即擦干溅出的汽油。

请使用无铅或含铅量低的辛烷值为90或更高的汽油。使用含铅汽油会导致过早损坏催化转换器。我们建议您使用无铅的汽油。因为它在发动机及火花塞处产生的杂质沉淀较少，从而会延长排气系统零部件的寿命。同时，使用无铅汽油会大大降低车型的废气排出量。

注意

如果在正常载荷及发动机稳速转动的时候仍产生“爆震声”或“咯噔咯噔”的响声，请换用另一种汽油。如果仍产生“爆震声”或“咯噔咯噔”的响声，请向您的指定的五羊-本田服务店寻求帮助。

乙醇汽油

如果您要使用乙醇汽油（汽油和酒精的混合燃料），一定要使用符合国家标准GB18351规定的90号以上乙醇汽油。不要使用含有甲醇的汽油，即使它含有潜溶剂和防蚀剂也不能使用。

注意

- *乙醇汽油如过多与水接触，则乙醇易被分离出来，引起乙醇汽油辛烷值下降，所以储存时间不应过长。
- *摩托车在第一次使用乙醇汽油前必须彻底清洗供油系统和油箱。
- *摩托车用户在购买乙醇汽油时应适量，否则一旦油箱密封不严或储存时间过长，就极易造成含水量增加，引起乙醇汽油辛烷值下降，产生不易点火或动力性不足等现象。

机油

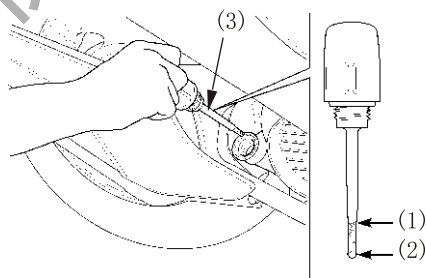
机油油量检查

请您在每天驾驶前检查发动机机油。

机油液位须保持在油标尺(3)的上限(1)和下限(2)之间。

检查：

1. 起动发动机并让其怠速空转3-5分钟。
2. 停止发动机，用主支架撑起车辆停放在平坦地面。
3. 2-3分钟后，拆下油标尺(3)，擦拭干净后重新安装油标尺，但不要拧入，然后取出油标尺并检查机油液位。机油液位须保持在油标尺的上限(1)和下限(2)之间。
4. 如果需要，请将五羊-本田专用机油添加到油标尺的上限与下限之间，不可加得过多。
5. 重新装好油标尺。请检查有无机油泄漏。



- (1) 上限标记 (2) 下限标记
(3) 油标尺

如果需要添加或更换机油，请委托您当地的服务店为您进行此项工作。

注意

让发动机在机油油量不足的情况下运转会引起发动机严重的损坏。

真空轮胎

为了安全操纵您的摩托车，您一定要用合适型号、尺寸的轮胎，胎纹状况好并请根据载重正确选择您的胎压。以下将介绍如何检查胎压及如何检查您的轮胎是否需要更换或修理。

警告

使用过度磨损的轮胎或不适当的胎压可能造成车辆失控，将对您的安全造成危害。请根据此用户手册调整好您的胎压及保养您的轮胎。

胎压

正确的胎压将给您的驾驶带来最大程度的稳定性，并能享受到最大程度的驾驶愉快。通常，轮胎充气不足会使胎面受到过度的磨损而影响操作安全，更容易造成轮胎过热，缩短轮胎寿命。

轮胎过度充气会严重影响轮胎与路面之间的附着力并造成驾驶困难，也会过度磨损轮胎。

我们建议您在每次行驶前检查一下轮胎状况及至少每月一次用胎压计检查胎压，或任何时候您感觉胎压不足时，都要及时进行胎压测量。

真空轮胎被尖物刺破后会具有一定的自动封口功能，但仍会有泄漏，只不过很缓慢，当您发觉轮胎经常充气不足时，您要仔细地近距离进行检查轮胎是否被刺穿。

要在轮胎处于“冷态”（摩托车至少停放三小时后）的时候检查胎压。因为如果您的摩托车处于“热态”（指行驶了一段里程后）时检查胎压，您的胎压显示会高于“冷态”时的值，所以不要在摩托车处于“热态”的时候将轮胎放气，以达到我们所建议的冷胎压参考值，若是如此，那么您的轮胎将充气不足。

冷胎压值请参考下表：

		前	后
冷胎压 Kpa	仅驾驶员	175	225
	驾驶员与随乘者	175	225

检查

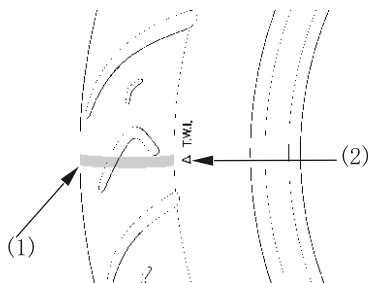
当您检查胎压时，同时检查轮胎面和侧壁有无磨损、损坏及异物。请检查：

- 轮胎面有无局部膨胀凸出，如有，请更换轮胎。
- 轮胎面有无切痕裂缝，如有，请更换轮胎。
- 轮胎面有无过度磨损。

另，如果轮胎碰撞到地面较深的凹凸处或坚硬物，请小心靠边停车、仔细检查轮胎有无碰伤。

轮胎磨损

检查(1)处的磨损标记，确认有足够的胎纹厚度，如果磨损标记可见，请更换轮胎。



- (1) 磨损标记
(2) 磨损位置指示标记

无内胎轮胎的修补

如果轮胎已被刺破或已磨损，请更换，而不是修补。暂时性的修补对于正常的速度和行驶条件来说是不安全的。

即使轮胎用永久内部补丁进行了专业维修，其性能也不能达到新胎的标准。在维修后的首个24小时内您的驾驶速度不应当超过60 km/h。此外，在使用新胎承载同样重量的情况下可能会不安全行驶。因此，我们强烈建议您对已损坏的轮胎进行更换。

⚠ 注意

如果您选择对轮胎进行维修的话，请您在驾驶之前确保车轮的平衡性。

轮胎的更换

换用原厂轮胎可保证您的操作性能、制动性能、耐久性及行驶舒适性。

⚠ 警告

- *使用不同规格的轮胎会影响您的操纵稳定性，可能造成车辆失控，将对您的安全造成危害。
- *请根据此用户手册推荐的轮胎规格尺寸更换您的轮胎。

推荐的轮胎规格：

前轮胎：90/90-12

后轮胎：100/90-10

⚠ 注意

请换用相同规格的轮胎，并请在更换新的轮胎后检查车轮的平衡性。

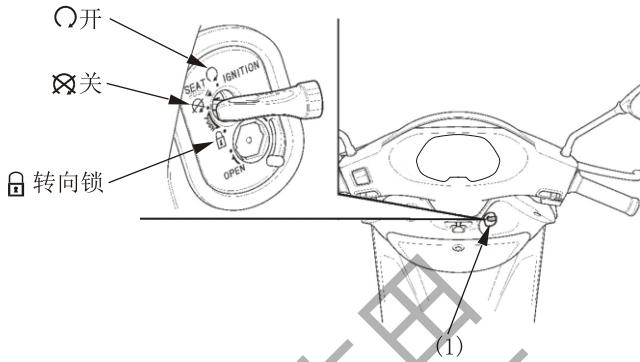
重要安全提示

- 不要在真空胎内安装内胎，因为过度发热造成内胎爆炸。
- 此类车型只能使用真空胎，该车轮辋是专门为真空胎而设计。若使用一般的充气轮胎，当车辆突然加速或急制动时，轮胎会在轮辋内滑动而会引起轮胎急速漏气缩小。




四、控制开关的操作

电源开关

电源开关位(1)于方向把右下侧。



(1) 电源开关

钥匙位置	功 能	钥匙可否取出
 (转向锁)	转向装置被锁住，发动机和车灯不能使用。	可以
 (关)	发动机和车灯不能使用。	可以
 (开)	发动机和车灯可以使用。	不可以

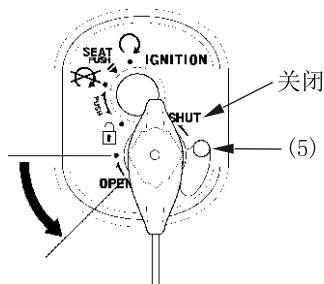
遮门

摩托车在电源开关处安装了遮门，当离开时，切记要将遮门关闭以便防盗。

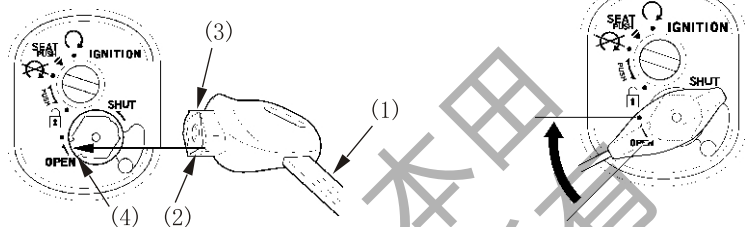
关闭遮门：按钮(5)推至“SHUT”位置即可。或者将遮门锁匙(3)的凸位(2)对准遮门凹位(4)，然后逆时针旋转钥匙。

打开遮门：将遮门锁匙(3)的凸位(2)对准遮门凹位(4)，然后顺时针旋转钥匙。

关



开



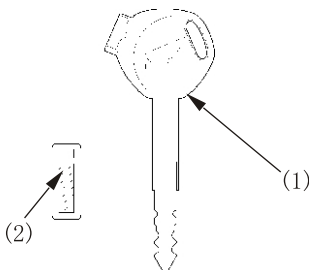
(1) 电源开关钥匙 (2) 凸位 (3) 遮门钥匙 (4) 凹位 (5) 按钮

钥匙号码

注意

1. 请妥善保管钥匙号码牌，将钥匙号码记录在下面的空白位置，并牢记号码。
2. 如果不慎遗失其中一条钥匙，请即致电我司全国统一客服热线：95105798。

请填写钥匙号码：_____



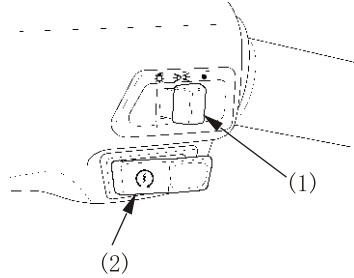
(1) 钥匙 (2) 钥匙号码

右把手控制器

前照灯开关

前照灯开关 (1) 有三个位置：

- “☀”：前照灯、后位灯、位置灯、仪表灯亮；
- “☀☀”：位置灯、后位灯、仪表灯亮；
- “●”：前照灯、位置灯、后位灯、仪表灯全部关闭。



起动按钮

起动按钮 (2) 在前照灯开关下边。

当您按压此按钮时，发动机起动。

请参考34页有关“发动机的起动”的内容。

- (1) 前照灯开关
- (2) 起动按钮

左把手控制器

前照灯变光开关 (1)

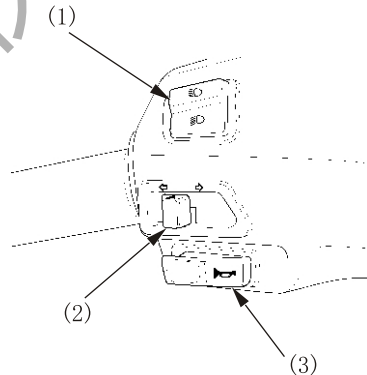
选择“☀”可以得到远光光束，选择“☀☀”可以得到近光光束。

转向信号开关 (2)

将此开关推到 ← 位置，即可发出左转向信号；推到 → 位置，发出右转向信号。在转弯或改变路向后，记住将开关拨到中间关闭位置。

喇叭按钮 (3)

按压此按钮即可使喇叭发出响声。



- (1) 前照灯变光开关
- (2) 转向信号开关
- (3) 喇叭按钮

后制动锁（II/IV/VII型）

起动发动机前及预热发动机期间(起步行驶前)，必须要使用后制动（刹车）锁。

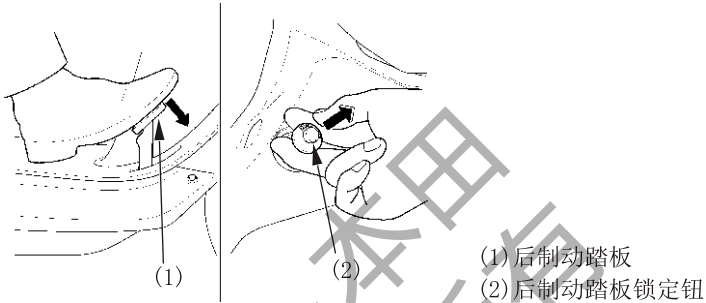
警告

摩托车起动发动机前及预热发动机期间，若不使用后制动锁，可能会导致摩托车失控，发生人员伤亡和摩托车损毁事故。

后制动锁的使用：

- 1、踩下后制动踏板（1）。
- 2、当后制动踏板踩下后，拉起后制动踏板锁定钮（2）。

如果后制动调整不当，则后制动锁将难以操纵。



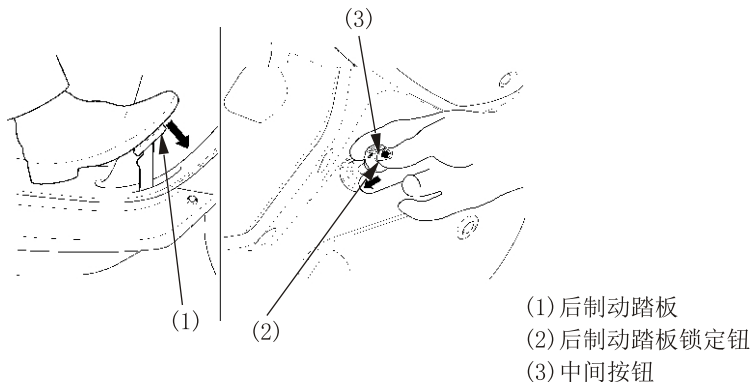
警告

摩托车起步行驶前，若不放松后制动锁，可能会导致摩托车不能正常行驶或摩托车翻侧，发生人员伤亡和摩托车损毁事故。

放松后制动锁：


- 1、踩下并固定后制动踏板（1）。
- 2、推下中间按钮（3），同时按下后制动踏板锁定钮（2）。


驾驶前，请确认后制动器能完全释放且没有阻力。




五、特征（与操作无关）


转向锁

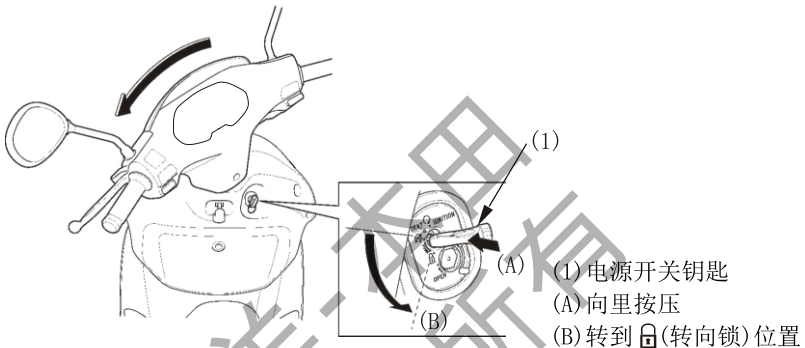
当电源开关（1）处于“”（转向锁）的位置，方向把被锁。

将方向把一直转向左或右，将电源开关钥匙向里按旋到“”（转向锁）位置，即可将方向把锁好，然后取下电源开关钥匙。

向里按压电源开关钥匙并转到“”关闭位置，即可打开方向把。

警告

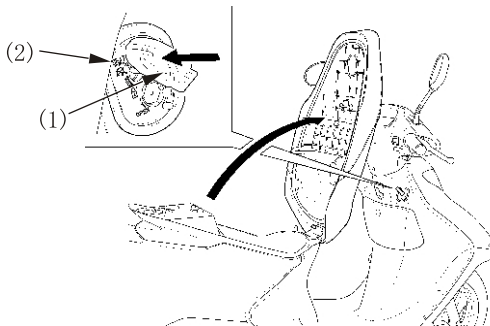
在行驶过程中，不要把钥匙转至“”（转向锁）的位置，否则，会导致车辆失控。



鞍座锁

将电源开关钥匙插进电源开关并旋到“SEAT”位置（2），向下按压电源开关钥匙即可打开鞍座。

要锁上鞍座时，将鞍座放下，同时向下按压直至其锁上为止。在驾驶摩托车以前，一定要将鞍座锁好。



(1) 电源开关钥匙 (2) “SEAT” 位置

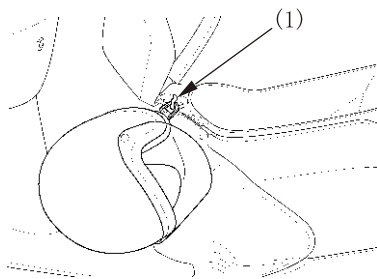
头盔挂钩

头盔挂钩(1)位于鞍座的左下侧，方便您停车时使用。

打开鞍座(见上页)。

将您的头盔挂在鞍座铰合处的钩(1)上，放下鞍座将其锁上。

要取下头盔时，打开鞍座，将头盔从挂钩上取下来。放下鞍座，一定要在驾驶前将鞍座锁好。



(1) 头盔挂钩

警告

*在驾驶摩托车时，不要将头盔挂在挂钩上，头盔会对驾驶摩托车后轮胎及悬挂系统的安全操作造成危害，严重会造成人员伤亡。

*头盔挂钩是用于停放摩托车放置头盔的。驾驶时不要将头盔紧挂在挂钩上。

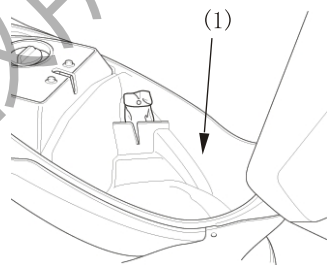
行李箱及文件包

行李箱位于鞍座下。打开和关闭，请参阅“鞍座锁(见上页)”的有关内容。

最大承载极限：

10kg (22 lbs)

这本用户手册及其他文件会放在行李箱内。



(1) 行李箱

警告

*严禁超过行李箱的最大承载极限，否则，会对操纵摩托车及其稳定性造成危害。

*由于行李箱靠近发动机而使箱内温度升高，因此不要在箱内放置食物或其它易燃或对热敏感的物质。

注意

不要用高压喷射水流直射行李箱，因为高压下的水流会渗进箱内。

前物箱

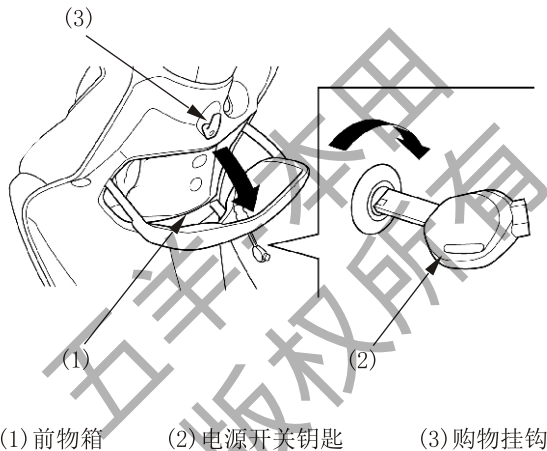
前物箱(1)位于方向把下方。

如需打开前物箱，请将电源开关钥匙(2)插进钥匙孔内并顺时针旋转即可。

如需关闭前物箱，将电源开关钥匙插进钥匙孔内并顺时针方向旋转同时向前推按，然后逆时针方向旋转电源开关钥匙，锁上前物箱，取下钥匙，并确认已关紧。

最大承载极限：

1.5kg(3.3 lbs)



警告

- *一定不要超过前物箱的最大承载极限。否则会影响摩托车操纵稳定性。
- *行驶前或离开摩托车时，检查一下前物箱是否关好。
- *请勿在前物箱内放置贵重物品、易碎品、易燃易爆物品、易受热物品或食品等。

注意

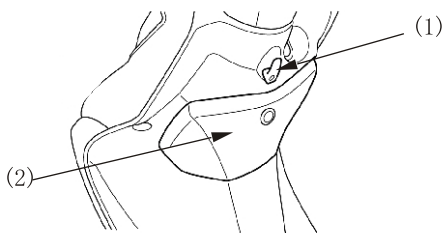
不要用高压喷射水流直射前物箱，因为高压下的水流会渗进箱内。

购物挂钩

购物挂钩(1)位于方向把下。

最大承载极限:

1.5kg (3.3 lbs)



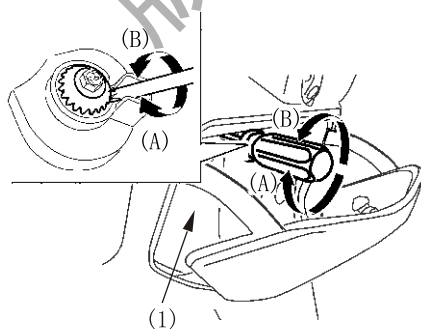
(1) 购物挂钩 (2) 前物箱

警告

购物挂钩不能悬挂大件物品，且物品不能超出摩托车两侧，否则会阻碍您放脚的位置，影响行驶。

前照灯调整

如有需要，可把调整螺钉(1)旋进或旋出来调整前照灯灯光的照射角度。请遵守当地的法律及交通规则来调整光线的照射角度。



(1) 调整螺钉 (A) 调高
(B) 调低

六、驾驶摩托车的操作指导

开车前的检查

警告

- *不正确的维修保养或驾驶前没有正确处理车辆毛病，可能会发生严重的人员伤亡或车辆损毁。
- *要养成驾驶前进行车辆检查及修理好故障的习惯。

为了您的驾驶安全，请您在每天驾驶摩托车之前，一定要对其进行检查，并作必要的调整和修理工作。若发现任何问题，都要非常重视，并交给您的五羊-本田服务店帮助解决。

1. 机油量—请检查机油量，必要时，请添加（见20页），并检查是否泄露机油。
2. 汽油量—必要时，要向油箱添加汽油（见19页），并检查是否泄露汽油。
3. 前/后制动（刹车）
 - （鼓刹制动器型，I/II/VI/VII型）
检查其制动性能。必要时调整自由行程。（见17、18页）
 - （碟刹制动器型，III/IV/V型）
前制动：确认有无制动液泄漏。（见16页）
后制动：必要时调整自由行程。（见18页）
4. 轮胎—请检查其使用状态和胎压。（见21页）
5. 油门—检查其在各个转向位置上是否能顺利转动。
6. 车灯和喇叭—请检查前照灯、后位灯/制动灯、转向信号灯、指示灯、喇叭功能是否完好。

发动机的起动机

每次起动机请按照下列规范程序操作：

避免怠速不稳及不要使用含铅的汽油，以保护您的摩托车排放系统中的催化转换器。

注意

如果摩托车长时间没有驾驶或者油箱刚添加过燃油时，那么您在起动机摩托车时应轻按压紧起动机按钮的时间要比平时长一些。

小心

摩托车废气中含有强毒性的一氧化碳气体，不可以在密闭的空间(如车库等)内起动机。即使是开了门窗，也不能起动机时间过长，需推到车库外。

注意

若您需要将摩托车直接运输到高于海拔1500米或低于起点海拔的地域使用，事前请咨询当地的五羊-本田服务店，为使车辆在新地域达到最佳使用状态。我们乐意为您进行相关服务。

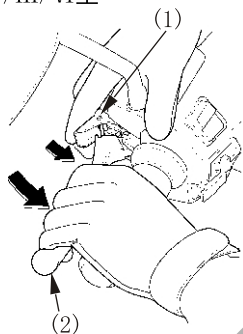
注意

(使用起动按钮)

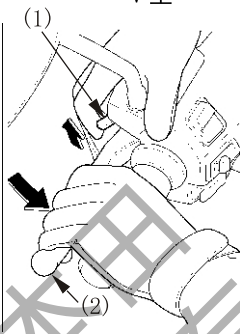
每次按压起动开关按钮不可超过5秒，每两次按压间隔时间约需10秒。

1. 用主支架将摩托车停稳。
2. (I / III / V / VI 型)
捏住后制动手柄 (2) ， 挤压后制动锁片 (1) 将后轮锁定。

I / III / VI 型



V 型

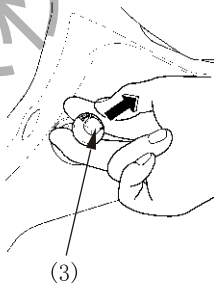
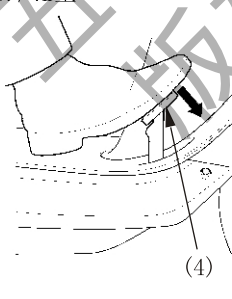


(1) 后制动锁片 (2) 后制动手柄

(II / IV / VII 型)

将后制动踏板 (4) 完全踩下， 拉起后制动锁定钮 (3) ， 将后轮锁定。

II / IV / VII 型




(3) 后制动踏板锁定钮 (4) 后制动踏板

警告

*接触转动的后轮，可能会让您受伤。

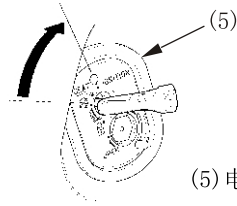
*转动中的后轮如果没有被制动或者与地面接触，可能导致因误操作而旋转，引起严重的人身伤害。

*车辆必须在完全制动的情况下起动发动机。建议在握紧后制动手柄（或踩下后制动踏板）时，才起动发动机。

3.将电源开关(5)转到  (开) 位置。

等待并确认以下情况：

FI系统指示灯亮2秒后熄灭。

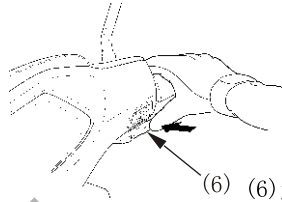


(5) 电源开关

注意

如在FI系统指示灯没有熄灭的情况下启动发动机，可能会导致电子控制模块损坏。

4.在油门关闭的时候，按压起动按钮（6）。当发动机一起动请马上松开起动按钮。每次按压起动按钮不可超过5秒，每两次按压间隔时间约需10秒。



(6) (6) 起动按钮

注意

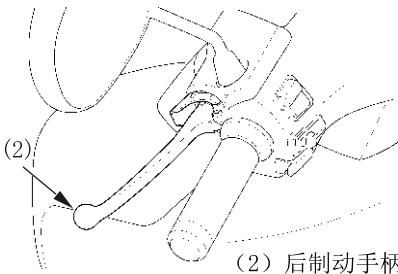
启动发动机时，在按压起动按钮前不能转动油门手把（即打开油门），否则可能会导致启动困难。

正确操作	先按压起动按钮，发动机启动后再打开油门。
错误操作	先转动油门手把，再按压起动按钮。

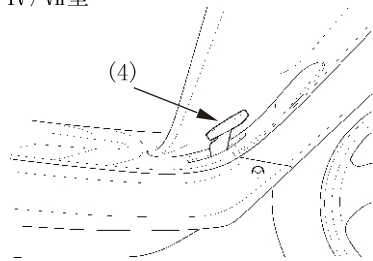
注意

若油门手把开度超过50%，将不能启动发动机（因若启动时油门手把开度超过50%，车内的电子控制模块会切断燃油供应）。

5.启动及预热发动机前，一定要先关掉油门，并握紧后制动手柄(2)或踩下后制动踏板(4)。
 I /III/V /VI型 II /IV /VII型



(2) 后制动手柄



(4) 后制动踏板

6.在驾驶摩托车之前，一定要使发动机预热。（请参阅34页有关“驾驶”的内容）。

警告

- *不要“猛轰”（快速打开及关闭）油门，摩托车会因此突然向前移动造成车辆失控。
- *当发动机预热时，不可以无人看管摩托车。

发动机浸油

发动机若经过多次起动发动机不成功，那么发动机内可能会有过多的汽油（浸油），这时操作如下：

1. 完全打开油门；
2. 按压起动按钮5秒钟；
3. 按照通常的程序再起动；
4. 若发动机起动带有不稳定的怠速现象，则稍开油门。若发动机还是不能正常起动，则等待10分钟后重复操作1-3步骤。

新车的磨合期

新车在最初的1000-1500公里行驶里程内的正确使用非常重要。正确地进行新车磨合，能延长摩托车的使用寿命和充分发挥您的摩托车的性能。以下的说明列出了磨合期需注意的事项：

行驶车速：

在新车磨合期内，避免让油门全开或迅速加速行驶；不要使发动机转速超过最高允许转速的3/4。

发动机转速变化：

发动机的转速要经常变化，不要在某一转速下持续行驶。目的是使各零件均衡承载，卸载时适当冷却，达到彼此磨擦吻合。在磨合期间，可适当加大油门加速，使其完全磨合。

避免持续在一定低速下运转：

发动机持续在一定低速（轻负荷）运转时，将使部分零件过度磨损而导致配合不良。只要不超过推荐使用的最高车速，可挂入各档使发动机加速。但在磨合期内，不可使用最大油门。

驾驶前，先让机油循环：

每次起动发动机时，请按照规范程序操作，特别要注意驾驶前车辆的预热，以使发动机各重要部件能得到机油的充分润滑。

例行第一次免费点检：

初驶500公里时的维修保养是最重要的工作。磨合期间，所有发动机零部件都已磨合。因此，新车行驶一个月内，建议尽快进行第一次免费点检并更换机油，以保证车辆发挥最好性能和延长使用寿命。

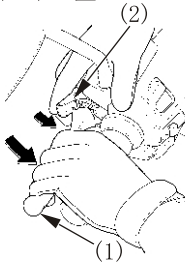
驾驶操作

注意

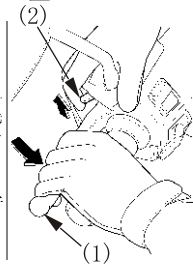
在您驾驶摩托车之前，一定要查阅摩托车安全驾驶的措施（请参阅1-11页）

1. 摩托车离开主支架的支撑之前，要确保油门处于关闭状态，而且后制动器（刹车）处于锁定状态。

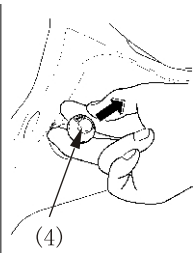
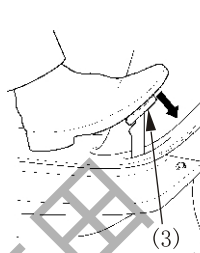
I / III / VI型



V型



II / IV / VII型



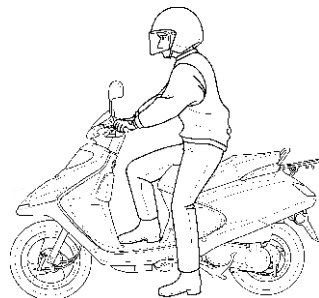
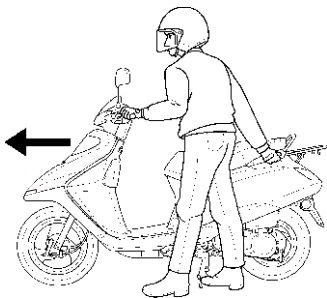
- (1) 后制动手柄 (2) 后制动手柄锁定片 (3) 后制动踏板 (4) 后制动踏板锁定钮

警告

*当摩托车离开主支架的支撑时，后轮必须处于锁定状态，否则，可能会导致摩托车失控。

*在驾驶或停车时，请不要让您的摩托车的消声器靠近易燃材料，如干草或树叶。

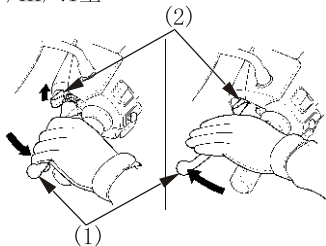
2. 站在摩托车的左侧，向前推摩托车，它即可离开主支架的支撑。
3. 从摩托车的左侧骑上，同时，至少要用一只脚站在地上以立稳摩托车。



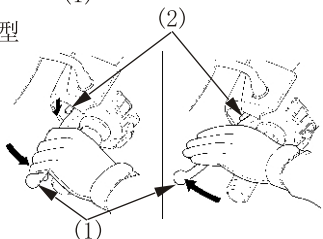
4. I / III / V / VI 型

通过紧握然后放开制动（刹车）手柄，以解除后轮锁定状态。

I / III / VI 型



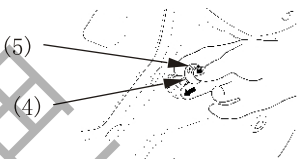
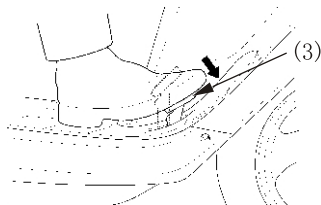
V 型



(1) 后制动手柄 (2) 后制动手柄止动板

II / IV / VII 型

将后制动踏板 (3) 完全踩下，通过拉起后制动踏板锁定钮 (4) 压下中间按钮 (5) 以锁定后制动踏板自由行程。



(3) 后制动踏板 (4) 后制动踏板锁定钮
(5) 中间按钮

5. 摩托车开动之前，用转向信号灯表明您的行驶方向。同时，观察周围交通状况。用两手抓紧方向把。

警告

切勿单手驾驶。否则会导致车辆失控。

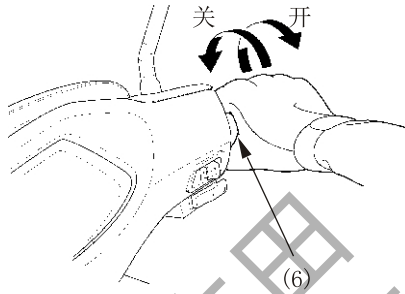


6. 要加速时，请逐渐打开油门（6），摩托车即会向前行驶。

警告

不要快速打开或关闭油门，因为摩托车会突然向前移动从而造成车辆失控。

7. 要减速时，请收小油门。

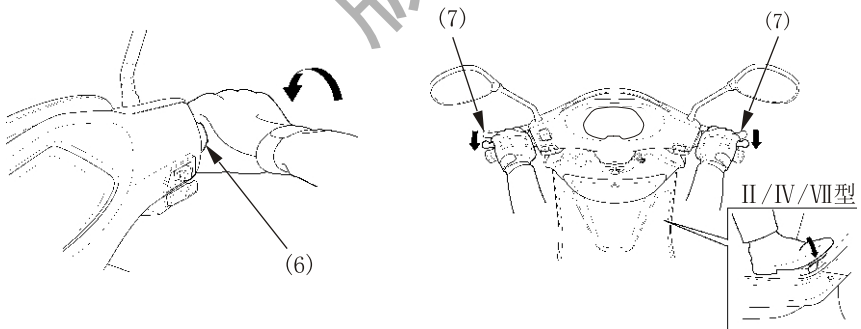


(6) 油门

8. 当摩托车逐渐减速时，油门和前、后制动器（刹车）的动作协调很重要。

警告

前后两个制动器（刹车）应该同时使用。单独使用前或后制后器会降低刹车效果。过度制动（刹车）会使两个车轮锁死，从而造成摩托车失控。

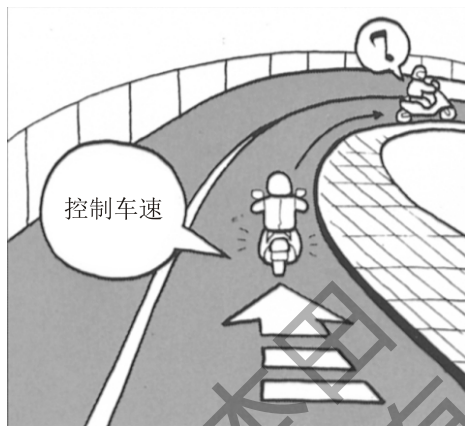


(6) 油门

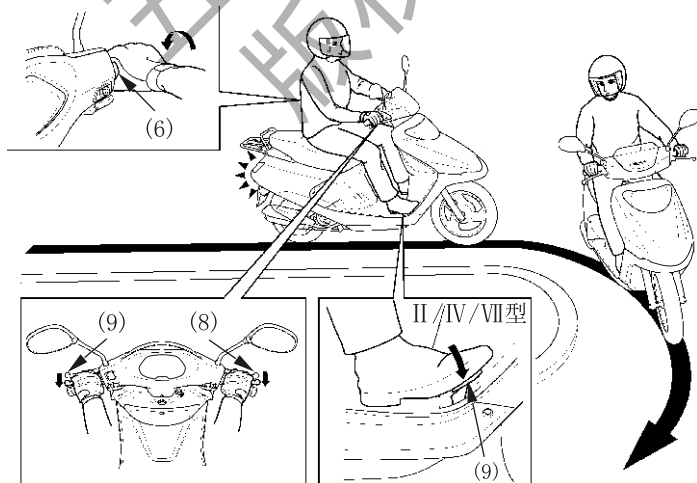
(7) 前后制动

9. 转弯前要减速。

弯道上行驶经常看不到前方的车况，要注意控制车速。拐弯时，摩托车要稍微向内倾斜，以求得车辆离心力的平衡。由于离心力与速度的平方成正比，必须在进入弯道前控制好车速，密切注意行人及车辆的动向，减速行驶，确认安全后通过。

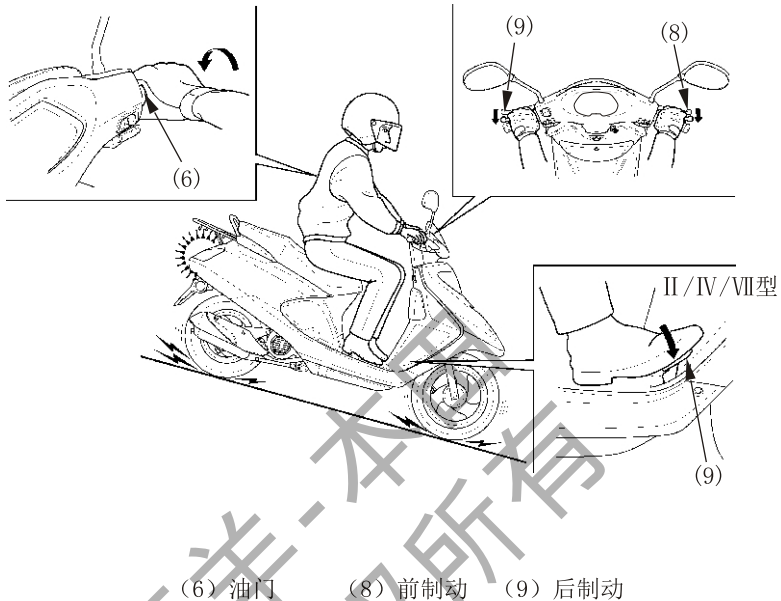


10. 当到达拐角或转弯处时，将油门(6)全关闭，通过同时使用前制动器(8)及后制动器(刹车)(9)使摩托车的速度逐渐减慢。
11. 完成转向以后，逐渐打开油门，使发动机加速。



(6) 油门 (8) 前制动 (9) 后制动

12. 当在下坡路上行驶时，将油门（6）全关闭，使用前后两个制动器，使摩托车逐渐减速。
避免长时间持续使用制动器，它会因此而过热，从而降低刹车效果。

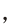


13. 当在潮湿或松软的路面上驾驶时，要格外小心。

警告

- *在潮湿气候, 雨天或者松软的路面上驾驶时, 制动力会降低。所以, 为了您的安全: 刹车、加速或转弯时要特别谨慎。
- *要以较慢的速度驾驶并留有足够长的刹车距离。
- *尽量使摩托车处于直立状态。
- *当驶经光滑的表面如: 铁轨、铁板、孔盖、喷漆的路线等处时, 要多加注意。

停车操作

1. 车辆停车后，电源开关也转至“ ”(关)位置，拔出钥匙并关上遮门。
2. 停车时，使用主支架支撑好车辆。
3. 锁好转向锁以防盗。

停车要停在坚实、平坦的地面，以防止滑倒。如果不可避免要停在倾斜的地面上，尽量使车头向上坡的一方，以减少车辆滑离主支架或倒翻的可能性。

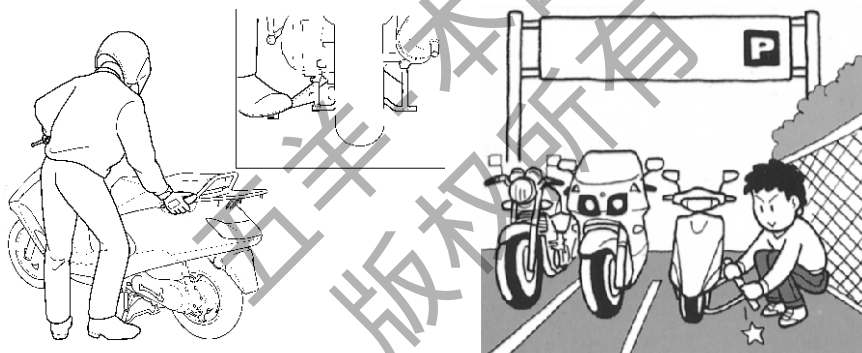
如何使用主支架

如下图所示，左手握着方向把，右手扶着后货架，将车身扶正扶直，然后侧身用前脚掌踩在主支架的平面上，利用身体重心即可将主支架撑起。

注意

该摩托车主支架经我司特殊设计，充分利用了杠杆原理，用脚极易将主支架撑起，基本不需手部用力，若右手用力过猛，易将行李箱护胶拉裂。

如何使用主支架



要在适当场所停车，注意防盗

在您停放车辆时，应注意停放在车辆保管站或安全的地方，以防止有人恶意在摩托车的机油注入口投放异物，造成发动机机件的损坏。

另外要考虑到防盗，要养成卸掉物品和上锁的习惯。推荐大家使用链子锁，更牢固地锁住摩托车。

警告

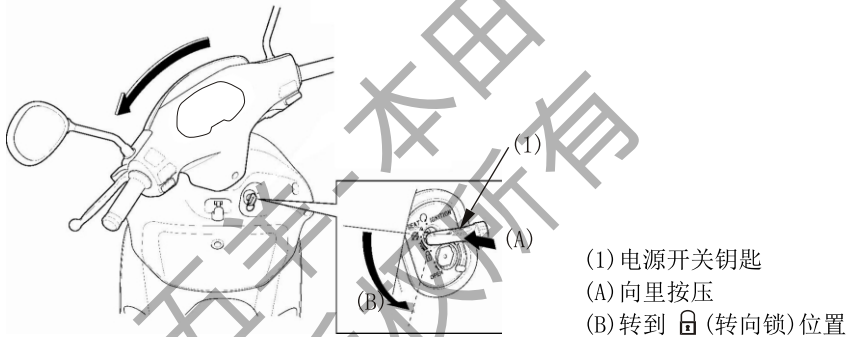
当车辆启动后，部分位置（如排气消声器及发动机等部位）温度上升，车辆行驶过程或停放过程，驾驶员及随乘者均需避免触碰摩托车灼热处，以免发生灼伤危险。甚至在关闭发动机后一段时间里，排气消声器等部位仍然保持高温，足以造成灼伤。停车时，请不要让易燃、易爆物品（如汽油、干草或树叶等）接触车辆灼热位置（如排气系统及发动机部位等）。

防盗要点

1. 应经常锁好方向把，绝不要把钥匙留在电源开关的锁孔里。这一点看似简单却常被人们遗忘。
2. 要确保您摩托车的登记资料及时和准确。
3. 尽可能地将您的摩托车锁在有锁的车房里。
4. 应使用质量可靠的外置防盗装置。
5. 将您的名字、地址和电话号码记在这本《用户手册》上，而且要一直带在您的车上。
许多被偷盗的摩托车会根据您手册上的这些资料而可以物归原主的。

名字：_____ 电话号码：_____

地址：_____



处理意外事件

如果您发生碰撞

发生碰撞之后人身安全是您的第一要务。如果您或任何人受伤，则应当评估伤情的严重程度，以及继续驾驶是否安全。如果需要的话则呼叫紧急协助。如果任何人或车辆涉及碰撞的话则还应当遵循适当的法律法规规定。如果您决定您可以安全驾驶，则首先应当对您摩托车的状况进行评估。如果发动机仍然运转，则将其关闭，并仔细检查；检查发动机是否漏油，检查关键螺母和螺栓的拧紧程度，并且固定车把，控制杆，刹车以及车轮等部件。

如果您的摩托车只是出现轻微损坏，或者您不确定受损程度，请缓慢谨慎驾驶。有时候，碰撞损坏是隐藏的，或者没有立即显现，所以您应当尽快在一家有资质的维修设施处对您的摩托车进行全面检查。同样，在发生严重碰撞之后，应当确保让您当地的五羊-本田服务店对车架和悬挂系统进行检查。

七、维修与保养

保养的重要性

为提高您驾驶的安全性、经济性，减少您的忧虑感，好的保养是必不可少的，它也将帮助您减少空气污染。

下表中陈述的保养周期表和定期保养的记录是帮助您正确维护您的摩托车。

下表中陈述的保养周期是根据通常的驾驶条件而规定的。使用率很高、或者在非常泥泞、灰尘很大的地区驾驶的摩托车更要经常进行维修保养。

为满足您个人的需要和使用，请您向您指定的五羊-本田服务店征求可适用的建议。

如果您的摩托车曾经翻倒或碰撞，即使您有维修的能力，我们还是建议您到专业的五羊-本田服务店检查所有的主要部件。

警告

如果开车前没进行适当的保养和缺少维修，可能会发生严重的人身伤亡或车辆损毁。要经常按本用户手册中保养表的规定对您的车辆进行定期检查和保养。

安全保养

- 在您维修或保养前，请确保发动机已熄火，可避免以下潜在危险。
 - ※吸入发动机排出的一氧化碳等碳化物废气
请在通风良好的环境中起动车辆。
 - ※被热的零件灼伤
触碰摩托车前，先让发动机及排气系统冷却。
 - ※被摩托车运转部位碰伤
在没有熄火之前，请不要触摸运转部位。
- 在维修保养前，确信你已具备了必要工具及维修常识。
- 为了避免踏板车翻倒，请用主支架将踏板车置于坚固且平坦的地面上。
- 在没有放下主支架、起动车辆前，确认后轮锁已上锁，以免摩托车后轮旋转时，与锁绞缠使人受伤。
- 在处理汽油或电池时，禁止吸烟及明火，并使用非燃料溶剂清洗摩托车。

最好是在您当地的五羊-本田服务店进行全方位的维修保养。

为了保证五羊-本田摩托车的最佳质量和可靠性，请您向当地的五羊-本田服务店购买五羊-本田纯正零部件进行维修更换。

安全注意事项

表中的保养项目包括一些保养事项的指导，如果您有专业的机械知识的话，您可以根据这些指示以及使用配套的工具进行维修保养工作。

其它比较复杂或需要专业维修工具的维修保养项目建议由专业技术人员完成。车轮拆卸必须要由专业的五羊-本田服务人员或其他合格的专业机械人员来完成。这些保养事项的指导，能帮助您应付紧急的维修。

一些重大的安全防御，我们不可能每天提醒您去做相应的保养，希望您自觉地完成。

警告

如果开车前没进行适当的保养和缺少维护，可能会发生严重的人身伤亡或车辆损毁。要经常按本用户手册内的保养表规定对您的车辆进行定期检查和保养。

保养表

请按保养表规定的周期进行开车前的检查（请参阅34页）。

I: 必要时, 请进行检查、清洗、调整、润滑或更换。

C: 清洗 R: 更换 A: 调整 L: 润滑

以下的保养表规定了您的车辆在频繁使用状态下需要进行的所有保养。保养工作应该符合五羊-本田的标准和规格，且要由有经验的专业技师来完成。五羊-本田公司的服务店可以满足您各方面的要求。

* 除非驾驶人或车主备有全套维修工具和保养资料，而且是合格的机械人员，否则，应请您到指定的五羊-本田公司的服务店进行保养和维修工作。请参阅五羊-本田公司出版的维修说明书。

**为安全起见，我们主张这些项目由五羊-本田服务店进行维修保养。

五羊-本田公司建议您的五羊-本田摩托车在每一次的定期维修保养之后，均应由五羊-本田服务店进行检测。

保养项目	周期	无论哪项先到达	行驶里程 (注1)				页码	
			X1,000公里	1	4	8		12
			注	月	6	12		18
* 燃料管道				I	I	I	-	
* 节气门操作				I	I	I	-	
空气滤清器	注2			C	C	R	47	
泄油管	注3			C	C	C	48	
火花塞				I	R	I	50	
* 气门间隙			I	I	I	I	-	
发动机机油			每1000~3000公里R (注:视行驶路况适当调整)				49	
* 机油滤网						C	49	
* 发动机怠速			I	I	I	I	-	
* 燃油蒸发排放控制系统						I	-	
* 驱动皮带			每8000公里I, 每24000公里R				-	
* 减速齿轮油	注6		I	I	I	I	51	
制动蹄块磨损 (I/II/VI/VII型)				I	I	I	52	
制动液 (III/IV/V型)	注5			I	I	I	16	
制动蹄块/制动片磨损 (III/IV/V型)				I	I	I	52	
制动 (刹车) 系统			I	I	I	I	16, 52	
* 制动灯开关				I	I	I	-	
* 前照灯调整				I	I	I	30	
** 离合器蹄块磨损				I	I	I	-	
侧支架				I	I	I	51	
* 悬挂系统				I	I	I	-	
* 螺母、螺栓、固定件	注4		I		I		-	
** 车轮/轮胎				I	I	I	21	
** 方向柱轴承			I		I		-	
* 制动锁操作			I	I	I	I	-	

注:

1. 如果里程表读数较高时, 维修保养工作应该更频繁;
2. 如果在特别潮湿或灰尘较大的地区驾驶, 维修保养工作应该更频繁;
3. 如果在下雨天或高速行驶后, 维修保养工作应该更频繁;
4. 如果在野外驾驶后, 维修保养工作应该更频繁;
5. 每驾驶2年更换一次, 更换工作应该由熟练的专业技术人员来完成;
6. 首次更换时间: 车辆行驶约1000km左右后更换 (与首次更换发动机机油同期进行)。以后每行驶5000km或每使用2年时间更换一次 (视使用环境和路况适当调整, 环境和路况恶劣时更换间隔应更频繁)。

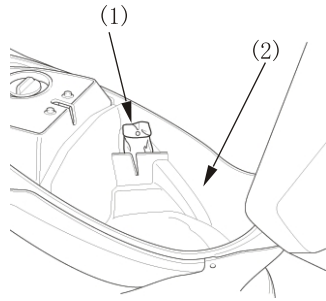
工具包

工具包(1)位于行李箱(2)内。

工具包内的工具可以进行路边的修理，微小的调整和零件的更换。

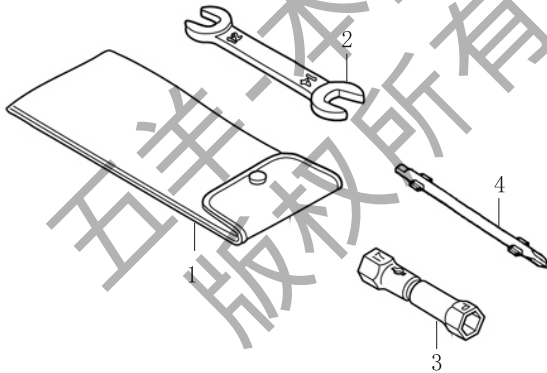
工具包内工具有：

1. 工具袋
2. 双头扳手
3. 套筒扳手
4. 两用旋杆



(1) 工具包

(2) 行李箱



车辆识别代号(VIN)及发动机编号位置

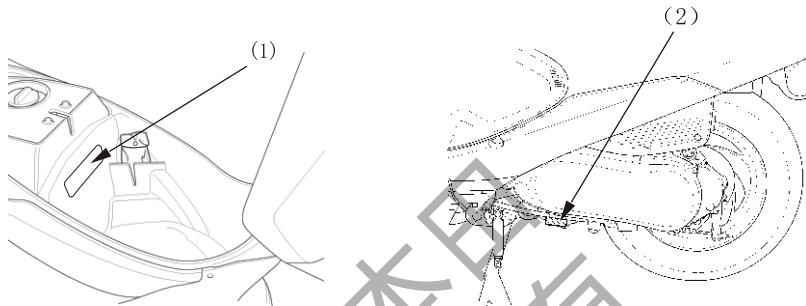
摩托车登记时, 需要提供车辆识别代号(VIN)和发动机的编号, 如果您要订购新零件, 也要向您的五羊-本田服务店提供这两个编号。

车辆识别代号VIN (1) 刻印在行李箱内的车架后部。

发动机编号(2) 刻印在曲轴箱的左侧。

请记住这两个编号以供参考。

车辆识别代号(VIN): _____ 发动机编号: _____



(1) 车辆识别代号

(2) 发动机编号

颜色标牌

颜色标牌(1) 贴在行李箱内。

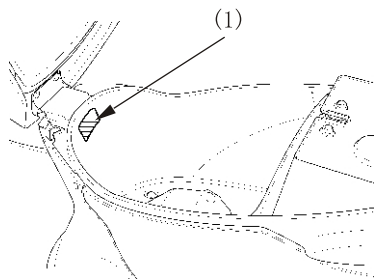
当您订购更换的零部件时需要颜色标牌, 请记录好这里的颜色及颜色代码以供参考。

车辆铭牌

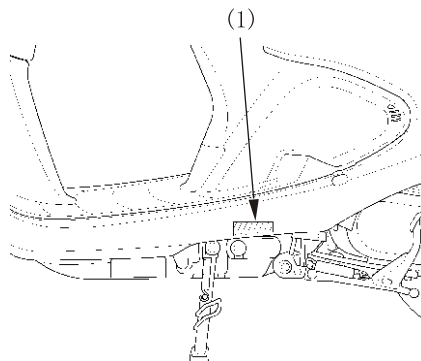
车辆铭牌(1) 位于车架的左侧。

颜色: _____

号码: _____



(1) 颜色标牌



(1) 车辆铭牌

空气滤清器

(请参阅43页的保养表)。

空气滤清器安装在左侧盖后面,空气滤清器应定期进行维护。

如果在比平常更潮湿或灰尘较大的地区驾驶时,维修保养工作应该更频繁。

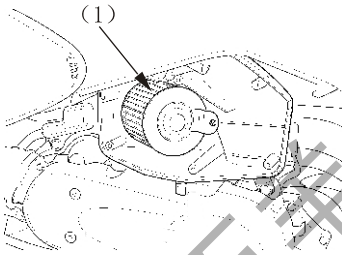
如果空气滤清器比较脏或出现划破、损坏情况,请更换一个新的。

请使用五羊-本田空气滤清器,若使用不适合本摩托车的错误型号的五羊-本田或非五羊-本田空气滤清器,会引起发动机过快磨损或性能发挥。

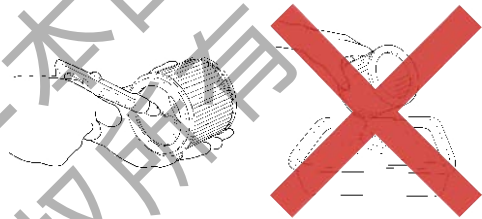
请委托您当地的五羊-本田服务店为您进行空气滤清器滤芯的更换工作。

注意

- *如果整车出现启动不良、加速不良、马力不足等发动机性能问题的话,请即更换滤芯。
- *本滤芯禁止使用机油、水及化学品进行清洗。
- *本滤芯可以使用压缩空气进行清洁。



(1) 空气滤清器滤芯组件



本滤芯禁止使用机油、水及化学品进行清洗
本滤芯可以使用压缩空气进行清洁

催化转换器

五羊-本田WH100T-N系列摩托车消声器内配备有催化转换器。

催化转换器内含有贵金属作为催化剂,它可以加速化学反应,在不损耗贵金属的情况下将有害废气净化,有故障的催化转换器可令空气受到污染及损坏发动机性能。催化转换器能与摩托车废气中的碳氢化合物、一氧化碳及氮氧化物等有毒气体反应,使之排出无毒气体。

由于该转换器很重要,所以若需要更换时,请切记使用五羊-本田纯正零部件。

催化转换器必须在高温下才能发生化学反应。它会使任何靠近它的易燃材料燃烧。

把您的摩托车停放在远离高草、干叶或其他易燃材料的地方。

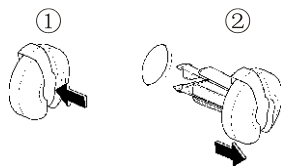
注意

- *只使用无铅的汽油,即使只含少量的铅也会沾污您的催化转换器中的贵金属,令催化反应转换器失效。
- *调整好您的发动机,若发动机不着火、逆火、滞后或其它不良的运转,请您当地的五羊-本田服务店为您诊断或更换零部件。

铆夹

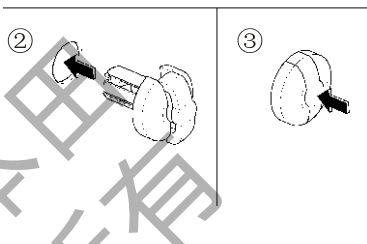
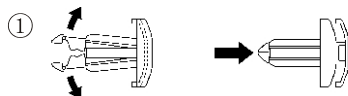
拆卸:

- ① 向内推压铆夹芯子，打开锁夹。
- ② 从孔上拆下铆夹。



安装:

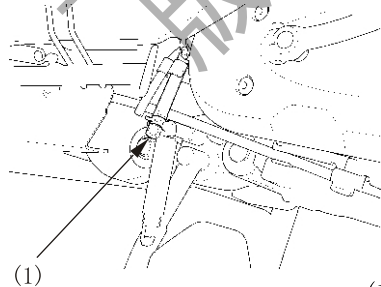
- ① 打开铆夹芯子的爪端的同时压出铆夹芯子。
- ② 将铆夹安装到孔内。
- ③ 轻轻地压出铆夹芯子，直到铆夹锁紧为止。



泄油管

(请参阅43页的保养表)

1. 定期从泄油管上取下泄油管塞(1)将沉积物排到合适的容器里。
2. 重新安装上泄油管塞。



(1) 泄油管塞

注意

- *在雨天，油门全开的情况下驾驶，或者摩托车被清洗或翻倒后，维修保养工作要较平时更频繁。
- *如果在泄油管的透明部分可以看到有沉积物存在，也要及时进行保养。

发动机机油

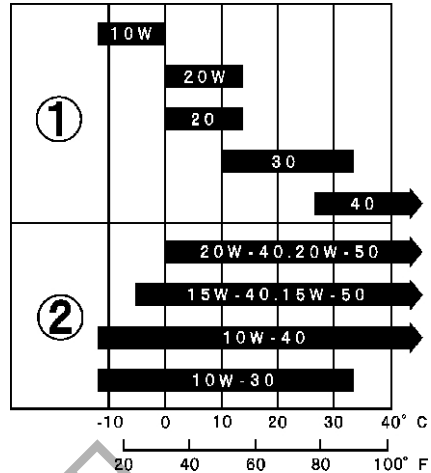
(请参阅43页的保养表)

质量优良的机油具有多项理想的效能。本系列车发动机请选用五羊-本田踏板车专用机油。

其适用温度为 $-10^{\circ}\text{C} \sim 40^{\circ}\text{C}$ 。

粘度

发动机机油的粘度应该根据当地的平均大气温度而定。右表提供的是在不同的大气温度下，选择具有适当粘度或正确级别的机油的指示。



建议机油
五羊-本田踏板车专用机油

(1) 单级

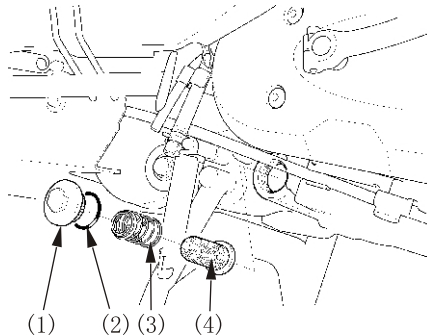
(2) 多级

*发动机机油的质量是影响发动机使用寿命的主要因素。请按照保养表（请参阅43页）中规定的保养周期进行机油的更换。当在灰尘大的地区驾驶时，机油的更换要比保养表的规定更频繁。

*请处理好用过的机油使其不要对环境造成污染。我们建议您将废油装进密封的容器内送到当地的回收中心或服务店以回收再用。不要将其倒进垃圾箱内或者直接泄到地面上。

*我们建议您在处理过机油后，用肥皂和清水彻底地洗干净双手。

五羊-本田公司建议您的摩托车在每一次更换机油及清洗机油滤网，均应由五羊-本田服务店进行。



(1) 泄油管塞

(2) O型密封环

(3) 弹簧

(4) 机油滤网

火花塞

(请参阅43页的保养表)

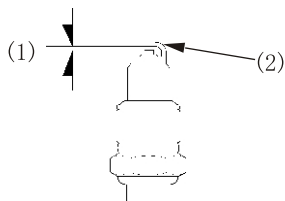
建议用的火花塞:

标准情况下:

CR7HSA (NGK)

火花塞间隙应为:

(0.6-0.7) mm



(1) 火花塞间隙 (2) 侧电极

请委托您所在地的五羊-本田服务店清洁或更换火花塞。请使用五羊-本田公司的纯正零部件。

警告

使用热值不合适的火花塞, 会严重地损害发动机。

节气阀

节气阀在整车出厂前已用专业设备预先设置好, 禁止使用任何方法对节气阀进行调整或分解, 否则出现任何不良需自行负责。

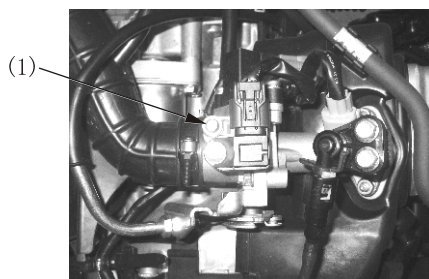
警告

*油门拉索被拆开后不要完全打开或完全关闭地猛旋节气门阀, 否则会导致不正确怠速。

*不要损坏节气阀体, 否则会造成节气门阀操作出错。

警告

摩托车出厂时已设置标准怠速, 用户不能自行调整怠速, 否则车辆性能将大幅下降。



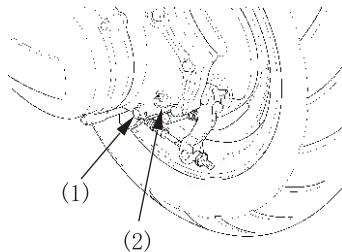
(1) 怠速调整螺钉

减速齿轮油

(请参阅43页的保养表)

建议使用专用齿轮油:

请使用富羊牌摩托车齿轮油或其相当品, 好的减速齿轮油具有许多理想的功效。请只使用达到或超过APIGL-5SAE85W90标准的齿轮油或SE、SF号标准的高质净化的机油。



(1) 油量检查 (2) 泄油螺栓

减速齿轮油的更换

请按照保养表(参阅47页)中的规定更换减速齿轮油。

更换齿轮油油量大约为: 0.12L

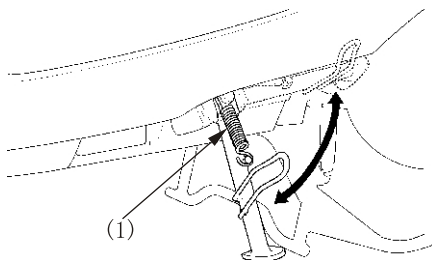
注意

请在发动机空转2-3分钟后关闭发动机状态下更换减速齿轮油。而且要使摩托车直立在地面上以确保完全而快速地泄油。更换齿轮油的工作请由五羊-本田服务店为您进行。

侧支架

请参阅43页的安全注意事项。

检查侧支架弹簧(1)是否失去弹性或已损坏, 侧支架能否活动自如。如果侧支架有“吱吱”声或很僵硬, 清洁枢轴部位, 并用干净的机油润滑枢轴螺栓。



(1) 侧支架弹簧

制动片磨损 (III/IV/V型)

(请参阅43页的保养表)

制动片的磨损根据摩托车的使用、驾驶方式和路面情况的不同而不同。(一般来说,制动片在潮湿和脏污的路面上行驶时磨损较快。)

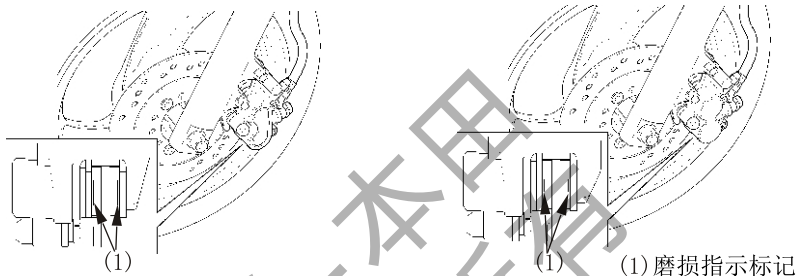
在每个定期保养周期中,都应该对制动片的磨损情况进行检查。

前制动器

检查每个制动片上的磨损指示标记(1)。如果任何一个制动片磨损到极限,都应将两个制动片同时更换掉,并请委托您的五羊-本田服务店为您进行此项服务。

III/IV型

V型



(1) 磨损指示标记

制动蹄块磨损

请参阅43页的安全注意事项。

前鼓刹类型 (I/II/VI/VII型):前/后制动器配备有制动蹄块磨损指示器。

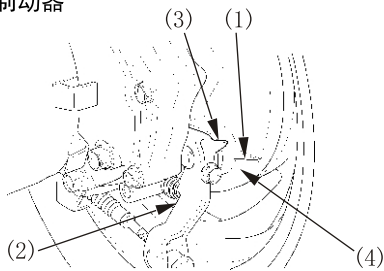
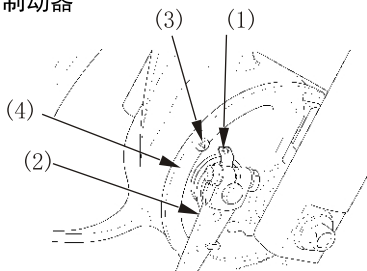
前碟刹类型 (III/IV/V型):只有后制动器配备有制动蹄块磨损指示器。

当制动器实施制动时,附在制动臂(2)上的指示箭头(1)会朝着制动鼓盖(4)上的参照标记(3)移动。若当用力实施制动时,如果指示箭头与参照标记成一直线,则必须更换制动蹄块。

请您委托五羊-本田服务店进行此项服务。请只使用五羊-本田纯正零部件。

前制动器

后制动器



(1) 指示箭头

(2) 制动臂

(3) 参照标记

(4) 制动鼓盖

蓄电池

本车蓄电池是免维护（密封）型的，因此无须检查蓄电池电解液的量或者添加蒸馏水。

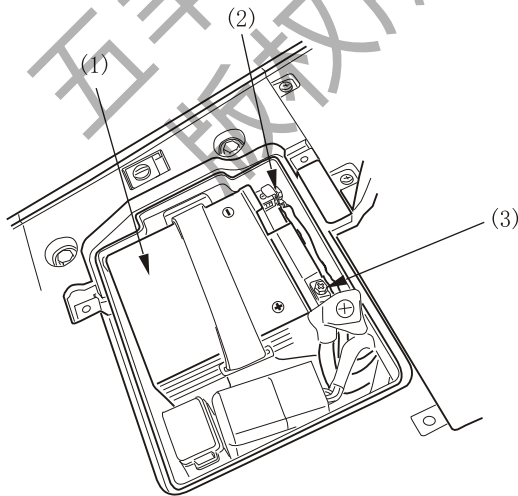
如果您的蓄电池电力不足或者有电解液漏出（引起起动困难或其它电路方面故障），请到附近的五羊-本田服务店检查。

⚠ 注意

您的蓄电池是免维护（密封）型的电池，如果拔开电池盖会影响电池的寿命。

⚠ 警告

- *在正常的操作过程中，蓄电池会排放出爆炸性气体。
- *蓄电池与火花、明火接触都会引起爆炸，它具有很强的威力足以伤害您。
- *请穿好防护衣、戴好防护面具或者委托专业技师进行蓄电池的保养。



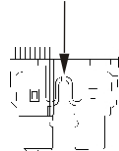
(1) 蓄电池 (2) 负极端 (3) 正极端

保险丝的更换

(请参阅43页的保养表)

如果经常发生保险丝烧断现象,则通常表明电路短路或电路超负荷。请委托您当地的五羊-本田服务店为您进行修理。

保险丝烧断



注意

*不要使用规定规格以外的其它保险丝。否则会对电路系统产生严重不良影响,甚至引起失火,烧毁灯泡或损伤发动机。

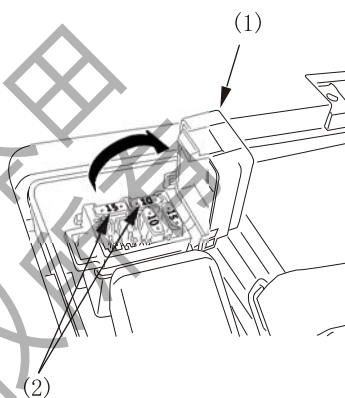
保险丝盒

保险丝位于蓄电池附近。

规定的保险丝规格为:

主保险丝15A,副保险丝10A

请您委托附近的五羊-本田服务店进行保险丝的更换工作。



(1) 保险丝盒盖 (2) 保险丝


灯泡的更换

请参阅43页的安全注意事项

*灯亮的时候,灯泡会发热,即使灯灭了,也会持续一段时间。进行维护前,确定它已冷却下来。

*不要将手指印在灯泡上,因为它可能形成热点,引起灯泡的爆裂。

*更换灯泡时,要戴上干净的手套,如果直接用手接触了灯泡,就要用蘸了酒精的毛巾擦拭干净,以防损坏灯泡。

- 更换灯泡时,确保电源开关处于“”(关)位置。
- 不要使用不同规格的灯泡。
- 换上新灯泡后,检查灯是否运行正常。

请您委托附近的五羊-本田服务店进行车辆灯泡的更换工作。

八、清洗

请定期清洗摩托车以保护表面涂层。并检查是否有损伤、磨损以及机油泄漏。

请避免使用不是为摩托车或汽车表面涂层而专门设计的清洗用品。

这样的清洗用品内可能含有强力去污剂或化学溶液，这些物质会损伤摩托车的金属部件、漆层以及塑料部件。

如果摩托车刚刚骑过，还是处于高温状态，那么请让发动机和排气系统冷却后才清洗。建议避免使用高压水枪清洗（例如投币式汽车清洗机）。

注意

高压水流（或气流）会损伤摩托车的某些部件。

摩托车的清洗

1. 用冷水仔细冲洗摩托车，清除松散的污垢。
2. 用海绵或软布沾冷水擦洗摩托车。请避免直接用水洒到消声器排气口和电气部件上。
3. 用软布或海绵沾上经过用水稀释的中性洗涤剂擦洗塑料部件。轻轻擦洗顽固污垢，然后用清水多次冲洗。请注意将制动液或化学溶剂远离摩托车。
这类液体会损伤塑料部件和漆层。

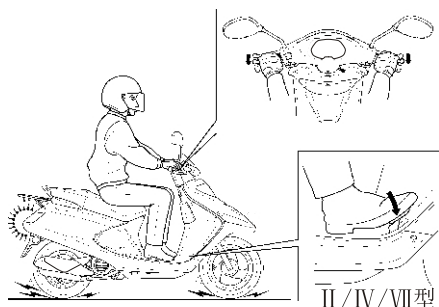
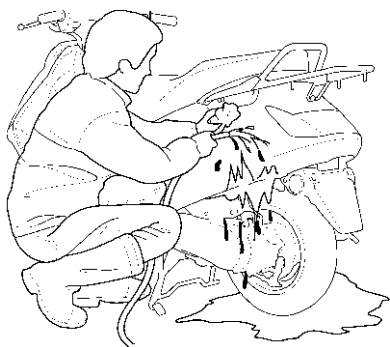
清洗完摩托车后，前照灯灯罩内会立即产生水雾。打开前照灯远光灯，前照灯灯罩内的雾气会逐渐消失。运转发动机，保持前照灯点亮。

4. 清洗后，把摩托车彻底擦干。残留的强力洗涤液会锈蚀合金的零部件。
5. 开动发动机，并让它运转数分钟。
6. 在重新驾驶摩托车之前，需要对制动器进行反复的操作试用，直到制动器恢复正常的制动功能为止。

警告

摩托车清洗后，制动性能暂时受到影响。因此，在这种情况下需延长刹车距离，避免可能发生的事故。

检查制动性能



保养

清洗摩托车后, 建议用市场上销售的光亮剂/抛光剂或高级保护液或者打蜡来完成最后工作。请仅使用专门用于摩托车或汽车的不含研磨剂的抛光剂或蜡。请按照抛光剂或蜡容器上的说明来使用。

除路盐

在冬天, 路面喷上的防结冰药物或海水含有盐成份, 会腐蚀摩托车。

如果您的摩托车在这样的路面路行驶过, 请遵照以下几点清洗您的摩托车:

1. 用凉的清水刷洗摩托车 (见55页)。

不要用暖水, 这样会加剧盐对摩托车的腐蚀作用。

2. 擦干摩托车, 并在金属表面打蜡。

铝合金车轮的维修保养

尘泥、盐碱路面都有可能损蚀铝合金车轮。车辆在这些路面行驶过后要用湿的海棉, 浸上洗涤剂清洗车轮。不要用钢刷、砂纸或含有化学成份的抹布来擦拭。

要用充足的水清洗, 并用干净的布擦干。

九、存放车辆指南

如果要长时间停放您的摩托车, 例如在冬季时, 则应该采取以下步骤, 把车子收好, 以防因为长时间的收存而导致机件失灵或部件损坏。除此之外, 摩托车放入车库之前, 还需要进行适当的修理及维护工作, 否则等到把摩托车从库房取出后重新使用之时, 往往会忘记进行这些维修工作。

存放注意事项

1. 更换发动机机油。

2. 用虹吸弯管或类似方法把油箱内的剩余汽油排泄到安全汽油容器内, 重新装好油箱的油箱盖。建议此项操作到五羊-本田服务店进行。

警告

在某些条件下, 汽油极其易燃, 而且汽油具有爆炸性, 若泄油操作不当, 会造成烧伤或严重炸伤。所以特别注意以下事项:

- 必须先停止发动机, 使车辆远离热源、火花及明火等。
- 必须在户外及通风的地方进行加油操作。
- 要立即将溅出的汽油擦掉。

3. 为预防气缸内生锈，应采取如下措施：
 - *取下火花塞上的火花塞帽，用胶带或细绳将其束缚在就近的塑料件上，以使其与火花塞相分离。
 - *从发动机上将火花塞卸下，将其放置在一安全处。勿将火花塞与火花塞帽连在一起。
 - *将一汤匙（15-20ml）清洁的发动机机油倒入汽缸内，然后用一块布将火花塞孔罩住。
 - *起动若干次发动机，使倒入的机油分布到气缸的每一部分。
 - *将火花塞及火花塞帽重新安装好。
4. 将蓄电池拆卸下来。将蓄电池放在既能避免冻结，又可以避免日光直射的地方。每个月给蓄电池进行一次慢性充电。

注意

车辆长期放置（1个月以上）时，请一定要将电池端子拆下来。

5. 清洗并弄干摩托车。给所有喷漆的表面涂蜡。给镀铬的表面涂上一层防锈油。
6. 给轮胎充气，使胎压达到规定的胎压标准。
将摩托车停好后，用木块将车轮垫高，使车轮不致与地面相接触。
7. 把摩托车盖好（不要用塑料布或其他涂有涂料的布进行覆盖）。应该将摩托车停放在比较阴凉而又不潮湿，而且日夜温差又不大的地方。如果有车房或车库，则应将车子停放在车房或车库内。切忌将摩托车停放在阳光能够直接照射的地方。

存放后再使用注意事项

1. 取下覆盖摩托车的外罩，把车身清洗干净。
2. 如果摩托车已存放超过4个月以上时间，则需要对发动机的机油进行更换。
3. 如果需要的话，则应该给蓄电池充电。然后，把蓄电池重新装回车上。
4. 给油箱充入新的汽油。
5. 进行所有开车前的检查（请参阅第31页有关内容）。在重新进行正常驾驶之前，首先选择在交通不太繁忙的安全地区，以低速度对摩托车的性能进行测试。如果没有任何性能方面的问题的话，方可恢复正常驾驶。

十、主要技术规格\尺寸参数

项目		技术规格
长×宽×高 (mm×mm×mm)		1795×685×1080
轴距 (mm)		1235
机油容量 (L)		换油时约: 0.7L; 分解时: 0.8L
减速齿轮油容量 (L)		0.12
汽油箱容量 (L)		5.7
备用油 (L)		大约为1.5L
承载人数 (人)		驾驶员、随乘员各一名
额定载质量 (kg)		150(含随乘员)
前伸角 (°)		27
轮胎规格	前胎	90/90-12
	后胎	100/90-10
燃油消耗 (L/100km)		≤2.3
爬坡能力 (°)		≥18.0
最高设计车速 (km/h)		80
最小离地间隙 (mm)		110

项目	主要质量参数	整车整备质量	厂定最大总质量
	总重 (kg)	98	248
	前轮轴的轴荷 (kg)	38	71
	后轮轴的轴荷 (kg)	60	177

发动机参数

缸径×行程(mm×mm)	50.0×52.0	
压缩比	9.5:1	
气缸工作容积(ml)	实际容积	102.1
	整数容积	102
火花塞型号	CR7HSA	
火花塞电极间隙(mm)	0.6~0.7	
最低空载稳定转速(r/min)	1700±100	
最大净功率及其相应转速[kW/(r/min)]	5.3/7500	
最大扭矩及其相应转速[N·m/(r/min)]	7.46/6000	
连续传动比	2.830~0.850	
末级传动比	9.423	

电气系统

蓄电池规格	12V 6A·h
磁电机功率(kW)	0.1(5000r/min时)
前照灯规格	12V 35W/35W
制动灯/后位灯规格	12V 21W/5W
转向信号灯规格	12V 10W×4
前位灯规格	12V 5W
仪表灯规格	12V 1.7W×2
转向信号指示灯规格	12V 3.4W×2
远光指示灯规格	12V 1.7W
主保险丝(A)	15
副保险丝(A)	10

本产品达到以下排放水平

标准号	标准名称
GB 14621-2011	摩托车和轻便摩托车排气污染物排放限值及测量方法(双怠速法)
GB 14622-2007	摩托车污染物排放限值及测量方法(工况法,中国第III阶段)
GB 20998-2007	摩托车和轻便摩托燃油蒸发污染物排放限值及测量方法
GB 4569-2005	摩托车和轻便摩托车定置噪声限值及测量方法
GB 16169-2005	摩托车和轻便摩托车加速行驶噪声限值及测量方法

十一、与我们联系

如果您在使用五羊-本田摩托车的过程中有任何意见或建议，请向下述部门或您当地的五羊-本田服务店反映，以便及时解决，谢谢合作！

五羊-本田摩托（广州）有限公司

地址：广州市增城新塘镇永和新新六路1号

电话：(020) 3298 9888

邮编：511356

网址：<http://www.wuyang-honda.com>

新浪微博：<http://weibo.com/wuyanghonda>

微信：wuyangbentian-honda



阳阳服务邮箱

E-mail:yangyang798@wuyang-honda.com

全国统一客服热线（免长途话费）：95105798

服务监督电话：(020) 3298 9988



五羊-本田

— 梦想 · 科技 · 喜悦 —

梦想の热爱